

Blättche

Spieser + Ellmerschberger

INFORMATIONEN
rund um den
Galgenberg
Nr. 824 / 26.5.2023
Jahrgang 38

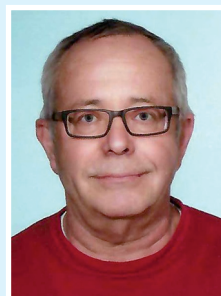
Mitglied im Deutschen Gutachter und Sachverständigen Verband e.V.

**IMMOBILIEN - &
SACHVERSTÄNDIGENBÜRO
PATRICK EISENHAUER**

Zertifizierter Sachverständiger
für Baumängel und
Immobilienbewertung,
bebauter und unbebauter
Grundstücke

PEIV
PATRICK EISENHAUER IMMOBILIEN VERMITTLUNG

Patrick Eisenhauer • Sandweg 11 • 66583 Spiesen-Elversberg
fon: 0 68 21 - 9 43 34 31 • mobil: 0177 - 4 59 56 71
info@maengel-am-bau.de • www.maengel-am-bau.de



Michael Schmidt **Maurermeister**

Geschäftsführer der Bauunternehmung
Schmidt&Krumm GmbH

**seit über 40 Jahren
Bauunternehmer in
Spiesen-Elversberg**

gerne stehe ich mit meinem Team
aus Facharbeitern
auch zukünftig zu Ihrer Verfügung

Hoch- und Tiefbau
**Wohnhauserweiterungen, Aufstockungen
und Anbauten**
Umbauarbeiten, Bausanierung und Kanalarbeiten
**Alle Pflasterarbeiten, Plattenbeläge
und Natursteinverarbeitung**
Neu- oder Umgestaltung Ihrer Außenanlage
**Isolierung von Gebäuden gegen Feuchte
mit speziellen Verfahren.**

Wir kommen auch für kleine Reparaturen

Für Ihre Anfragen erhalten Sie selbstverständlich
ein kostenfreies Angebot.

Rufen Sie an oder schicken Sie eine Mail,
ich berate Sie gerne.

Telefon: 06821 72925
Mobil: 0178 25 26 718
Fax: 06821 730726
Mail: suk-bau@t-online.de



Foto: K-H Ketzler

Blättche

**Nächste Ausgabe:
23. Juni**

Redaktionsschluss:

14. Juni 14:00 Uhr

06897/5766247 - info@printservicewolf.de

**Die Gemeinde stellt netterweise
unser Blättche
auch online unter „Mitteilungsblatt“.**

Herausgeber und Redaktion:

Printservice Wolf Druckfachberatung

Villinger Str. 18 - 66299 Friedrichsthal

06897 5766247

info@printservicewolf.de

Für Preisangaben + Setzfehler keine Haftung.

**Nachdruck, auch auszugsweise, nur mit Genehmigung des
Verlages Printservice.**

Die in dieser Ausgabe abgedruckten Artikel geben nicht unbedingt
die Meinung der Redaktion an.

Für unverlangt eingesandte Manuskripte, Fotos, Zeichnungen,
cliparts, logos, Urheberrechte u.a. wird keine Gewähr übernom-
men.

Allianz

Versicherung • Vorsorge • Vermögen

Hilar Glössner

**Allianz Beratungs- und Vertriebs-AG
Generalvertreter**

Pastor-Kollmann-Str. 76

66583 Spiesen-Elversberg

Telefon 0 68 21 / 7 73 77

Telefax 0 68 21 / 7 74 14

agentur.gloessner@allianz.de

www.allianz-gloessner.de



VERABSCHIEDUNG SCHIEDSMANN

Gemeinde Spiesen-Elversberg bedankt sich für 25 Jahre Engagement. Als ehrenamtlicher Schiedsmann feierte Gerd Diel Ende April seinen gebührenden Abschied.

Bürgermeister Bernd Huf bedankte sich im Rahmen einer kleinen Feierstunde für seinen Dienst im Gemeindebezirk Elversberg.

Durch seine ruhige und sachliche Herangehensweise konnte Diel in 25 Dienstjahren schon in vielen Fällen vermitteln.

Auch das Amtsgericht Neunkirchen ehrte Diel für seine langjährige Dienstzeit. Johannes Schmidt-Drewniok, Direktor des Amtsgerichts Neunkirchen, erinnerten an eine Vielzahl von Momenten, in denen der Schiedsmann das Gericht entlasten konnte.

Michaela Müller vom Justizministerium des Saarlandes überreichte Diel Urkunde und Ehrennadel für das 25-jährige Ehrenamt.

Mit einem lachenden und einem weinenden Auge stieß man bei einem kleinen Imbiss auf seinen wohlverdienten Abschied an und übergab Präsente, die den Ruhestand versüßen sollten.

Die Gemeinde sucht nun eine Nachfolgerin/einen Nachfolger, die im Gemeindebezirk Elversberg das Schiedsamt übernimmt und bei Streitigkeiten schlichtet.

Interessenten für das Amt der Schiedsfrau/des Schiedsmannes können sich an das Ordnungsamt der Gemeinde Spiesen-Elversberg, Herrn Kampa, unter folgendem Kontakt wenden: w.kampa@spiesen-elversberg.de oder telefonisch unter 06821 791 109

STADTRADELN

Am 11. Juni geht's los: Die Gemeinde Spiesen-Elversberg startet wieder beim #STADTRADELN. Legt 21 Tage möglichst viele Alltagswege mit dem Fahrrad zurück und schont Klima und Gesundheit.

Meldet euch bei uns im offenen Team an oder gründet einfach euer eigenes mit Freund*innen, Kolleg*innen, eurem Kegelvein oder dem Lesekreis. Zur Anmeldung geht's hier entlang:

www.stadtradeln.de/spiesen-elversberg



FIT IM ALTER

Mit Unterstützung der gesetzlichen Krankenkassen bietet das Deutsche Rote Kreuz ab sofort im Rahmen des Projekts „Fit im Alter-Mobil im Sozialraum“ (kurz: FAMoS) ein Training zuhause für ältere Menschen an, die zur Zeit keine Gruppenangebote in Anspruch nehmen. Das Angebot ist für die Teilnehmenden kostenlos und auf einen Zeitraum von 10 Terminen befristet. Vorgehen sind einstündige Besuche einmal in der Woche. Die Termine werden individuell abgesprochen, sollten aber regelmäßig stattfinden.

Die vom DRK geschulten Besucherinnen und Besucher führen Übungen zur Sturzprävention und Mobilisation durch. Inhalte der

Stunde sind Kräftigungsübungen, Übungen zum Gleichgewicht und zur Beweglichkeit. Körperliche Aktivität ist ein zentraler Einflussfaktor für gesundes und aktives Altern. Das Projekt soll ältere Menschen ansprechen, die weder chronisch krank noch pflegebedürftig sind. Menschen, die bereits in der Pflegeversicherung eingestuft sind, können nicht teilnehmen, da es sich um eine präventive Maßnahme zur Verhinderung von Pflegebedürftigkeit handelt.

Unterstützt wird das Projekt in der Gemeinde Spiesen-Elversberg durch den Kneipp-Verein Spiesen und das AWO Projekt „Gesund altern und Pflegen im Quartier“. Gemeinsam möchte man einen Beitrag zur Gesundheitsförderung von älteren Mitbürgerinnen und Mitbürgern leisten.

Anmeldung bei Anna Woll, Gemeinde Spiesen-Elversberg, Telefon 06821-791-321, E-Mail: A.Woll@spiesen-elversberg.de oder Claudia Ruppert beim DRK-Landesverband Saarland, Telefon 0681/5004-243. E-Mail: famos@drk.saarland

ARTOTHEKE

(Bild Titelseite)

Mehr als nur „Altmittel und Schrott“ bei der Vernissage in der Artotheke

Am Dienstagabend, dem 02. Mai startete Herr Friedhelm Hirtz seine Ausstellung in der Artotheke. Unter dem Namen „Objekte: Altmittel und Schrott“ stellt er Kunstobjekte aus Metall bzw. Chiemsee-Schwemmholz in den Räumlichkeiten aus.

Die Objekte werden von Hirtz oft spontan gefertigt. Er gibt vorhandenen Metallteilen eine neue Gestalt, indem er sie verändert und zu neuen Kunstobjekten zusammenfügt.

Doch die wirkliche Veränderung beginnt oft erst mit der Zeit; denn durch diese findet eine Farb- und Beschaffenheitsveränderung durch Rost statt.

Keines von Hirtz Objekten trägt einen festen Titel oder Namen. Die Betrachter*innen können ihrer Fantasie beim Schlendern durch die Artotheke freien Lauf lassen. Je nach Tages- und Lichtverhältnissen glänzen die Objekte in verschiedenen Metall- und Rosttönen und werfen interessante Schatten auf Böden und Wände.

Bei einem Glas Sekt schlenderten die Besucher*innen der Vernissage durch die Räume der Artotheke und entdeckten das ein oder andere Objekt für Ihr Zuhause.

Die ausgestellte Kunst konnte vor Ort erworben werden. „Die Einnahmen hieraus kommen verschiedenen psychosozialen/sozialen Projekten für Jugendliche zugute. Ein Teil davon auch der Ukrainehilfe“, so Hirtz.

Fotos: Gemeinde



Lerne die Kunst, über etwas zu verfügen, ohne davon abhängig zu sein

Alexa Kriele

FRIEDENSWANDERUNG 2023

Am Mittwoch, dem 3. Mai machte die Friedenswanderung der Naturfreunde nach ihrer vorherigen Etappe durch Saarbrücken in Spiesen-Elversberg Halt.

Bürgermeister Bernd Huf begrüßte die versammelte Mannschaft bei sonnigem Wetter vor dem Rathaus. Unter dem Motto „Frieden in Bewegung 2023“ startete die Wanderung am 26. April vor dem Europaparlament in Straßburg. Über 68 Tage wandern die Teilnehmer fast 1000 Kilometer von West nach Ost. Je nach Etappe stoßen immer wieder neue Wandergäste hinzu oder verlassen die Gruppe. Die Teilnehmer demonstrieren für eine globale Abrüstung, dem Verbot von Rüstungsexporten, sowie eine atomwaffenfreie Welt.

Nach der Begrüßung ließ es sich Bürgermeister Huf nicht nehmen, an der Wanderung durch Spiesen-Elversberg teilzunehmen. Vom Rathausvorplatz machten sich die Teilnehmer, zu Fuß oder per Rad, zum Naturfreundehaus in Spiesen auf. Nach einem Imbiss mit Lyoner Pfanne startete die circa 14 Kilometer lange Wanderstrecke nach Kirkel zum dortigen Naturfreundehaus.

Spiesen-Elversberg stellt die vierte von insgesamt sechs Etappen durch das Saarland dar. Bernd Huf bedankte sich noch einmal herzlich für den Besuch der Friedenswanderung, gerade weil sich die Gemeinde selbst für eine friedlichere und sozialere Welt einsetzt, u.a. mit den Bemühungen um eine Solidaritätspartnerstadt mit der Ukraine.

(Bild Seite 4 links oben)

W. Scharwath

AUTO PRO DIE WERKSTATT.

- ✓ Inspektion
- ✓ Bremsendienst
- ✓ Auspuffdienst
- ✓ Ölwechsel, Spülung, Reinigung für Ihr Automatikgetriebe
- ✓ Reifen-Dienst + Reifen-Einlagerung
- ✓ Klimaservice

TÜV im Haus jeden Freitag

Bitte Anmeldung

Auf Anfrage auch täglich



Öffnungszeiten:
Montag-Freitag 8:00-18:00 Uhr

☎ 06821 / **78900**



Neunkircherstraße 112 a



SCHÖNWETTERFAHRT IM OLDTIMER-BUS

Am 26. April war es wieder so weit; der Oldtimerbus von Horst Becker Touristik holte wie jedes Quartal die Senioren von Spiesen-Elversberg mit auf eine Tour durch die Gemeinde. Zur Feier ihrer Ehe- und Altersjubiläen veranstaltet die Gemeinde jedes Quartal einen Kaffeeachmittag mit anschließender Rundfahrt durch Spiesen-Elversberg.

Nach einer kleinen Stärkung bei Kaffee und Kuchen im Café Lädchen mit der Seniorenlotsin Cornelia Kreuter und Bürgermeister Bernd Huf ging es weiter zur Tour durch die Gemeinde.

Busfahrer Dieter Cornet bugsierte die „Alte Dame“ (ein Oldtimerbus aus dem Hause Kässbohrer) sicher durch jede noch so kleine Straßeneinmündung, zu der es etwas zu erzählen gab.

Von der Hauptstraße aus gab es für die Senioren eine informative Rundfahrt durch die Gemeinde mit Neuigkeiten zu aktuellen Baustellen und Zukunftspläne von Spiesen-Elversberg, mit Moderation durch Bürgermeister Bernd Huf. So waren insbesondere die zukünftige Gestaltung der Ortsmitte Elversberg, rund um Glückauf-Halle und Kirche ein Thema, aber auch die Erweiterung des Fußballstadions, welche in den zukünftigen Jahren eine große Rolle spielen werden.



Mit Informationen und Erinnerungen betankt fuhr der Oldtimerbus die Senioren nach Hause. Die Gemeinde wünscht allen Ehe- und Altersjubiläen noch einmal alles Gute und freut sich auf die nächste Fahrt.







13. JUNI

INKLUSIONSTAG

Sei Teil des Inklusionstags und komm am 13. Juni zum Fackellauf nach Spiesen-Elversberg.

START: 16:30 UHR AN DER URSAPHARM-ARENA

ZIEL: RATHAUSVORPLATZ

ANSCHLIESSEND: BUNTES PROGRAMM MIT MUSIK SOWIE SPEISEN & GETRÄNKE

KONTAKT: www.spiesen-elversberg.de
Anna-Theresa Woll - a.woll@spiesen-elversberg.de - TEL 06821 791 321

Daher rühren auch die meisten Streitigkeiten, indem die Menschen ihre Gedanken nicht richtig darstellen oder die Gedanken des anderen falsch deuten.

Benedictus



UNTERSTÜTZT VON



MACHT SICH LUFT

In der zurückliegenden Gemeinderatssitzung hat sich die FDP Fraktion kritisch gegenüber einigen Plänen des Verwaltungschef geäußert unter anderem in der Haushaltsrede.

Haushaltsrede 27.04.2023

Sehr geehrter Herr Bürgermeister, geehrte Verwaltung, verehrte Gäste, Kolleginnen und Kollegen des Gemeinderates; auch in diesem Jahr beginne ich mit einem Zitat aus meiner letztjährigen Haushaltsrede.

Zitat:

Leider Herr Bürgermeister müssen wir feststellen, dass der im letzten Jahr beschlossene Stellenplan (Anmerkung Stellenplan vom 29.05.2021) keine signifikante Verbesserung gebracht hat, ganz im Gegenteil. Die Verwaltung ist aus unserer Sicht zum jetzigen Zeitpunkt nur bedingt handlungs- und arbeitsfähig! Überlastungsanzeigen, hohe Krankenstände in allen Bereichen, weiterhin fehlende Mitarbeiter und weitere Kündigungen – bezeichnender Weise auch von Neueinstellungen haben das letzte Jahr geprägt und somit die Arbeit der Verwaltung in eine bisher noch nie dagewesene Schiefelage gebracht. Der Organisations- und Geschäftsverteilungsplan ist ureigenste Aufgabe des Verwaltungschefs und Grundlage des Stellenplan gemäß §79 KSVG. Die FDP-Fraktion wird dem vorgelegten Stellenplan zustimmen, um Ihnen Herr Bürgermeister die Möglichkeit zu geben zu beweisen, dass der von Ihnen entworfene Stellenplan die Lösung der Probleme unserer Verwaltung ist. Damit Herr Bürgermeister tragen Sie die alleinige Verantwortung für die Handlungsfähigkeit dieser Verwaltung! Jetzt und zukünftig!

Zitat Ende:

Im heute zu beschließenden Stellenplan stehen neben Änderungen der Zuständigkeitszuschnitten fünf zusätzliche Stellen mit jährlichen Mehrkosten von rund 280.000? zum Beschluss. Diese Kosten werden in diesem Jahr zwar nicht anfallen, aber im darauffolgenden Jahr unweigerlich zu Steuer- bzw. Gebührenerhöhungen führen, da diese kreditfinanziert sind. Jedes Ratsmitglied welches dem vorliegenden Stellenplan heute zustimmt trägt dafür im nächsten Jahr die Verantwortung für weitere Belastungen unserer Bürger, seien Sie sich dieser Tatsache bewusst.

Nebenbei wurde der von Ihnen im letzten Jahr vorgeschlagene Stellenplan nicht eingenommen, die Anzahl der Kündigungen sind seit drei Jahren auf gleich hohem Niveau und die Krankenstände haben sich weiter erhöht!

Diese Entwicklung hat die FDP-Fraktion bereits im letzten Jahr als Bemerkenswert eingestuft, in diesem Jahr fehlen uns die Worte!

Wir machen an dieser Stelle die Feststellung, dass der von Ihnen im letzten Jahr vorgelegte Stellenplan gescheitert ist!

Weitere Stellen sind keine Lösung für die strukturellen Problemen in der Verwaltung, sie dienen in diesem Fall lediglich der Kompensation fehlender Arbeitsleistung auf Kosten der Steuerzahler. Wir sind enttäuscht!!!

Ich beende jetzt meine Haushaltsrede, da wir diesem vorliegenden Stellenplan nicht zustimmen werden und dies mitunter der wichtigste Bestandteil des Haushaltes ist.

Ich bedanke mich bei meinen Fraktionskollegen, ich bedanke mich bei der Gemeindeverwaltung die trotz widriger Umstände ihr Bestes gibt. Im Besonderen bedanke ich mich bei unserem Kämmerer Herr Schuhmacher und Herr Beifuß, welche gefühlt uns in den zurückliegenden Wochen alle paar Tage mit Änderungen zum Haushalt überraschen mussten.



Ganz schön divers.

Vielfalt ist ein Hauptmerkmal der Natur und ein Grundsatz unseres Engagements für Sport, Kultur und Soziales. Wir fördern Menschen mit unterschiedlichsten Talenten und Projekte auf verschiedensten Ebenen.

Lernen Sie uns kennen: www.ursapharm-engagement.de.



Die FDP-Fraktion wird dem Haushalt, Investitions- und Stellenplan nicht zustimmen. Herr Bürgermeister machen Sie es im nächsten Jahr einfach besser, weniger ist oftmals mehr!

Diese Kritik wurde zum Anlass genommen den Passus:

Weitere Stellen sind keine Lösung für die strukturellen Problemen in der Verwaltung, sie dienen in diesem Fall lediglich der Kompensation fehlender Arbeitsleistung auf Kosten der Steuerzahler. Wir sind enttäuscht!!!

so zu interpretieren, dass die FDP Gemeinderatsfraktion die Leistung der Mitarbeiterinnen und Mitarbeiter nicht wertschätzen würde.

Dies ist mitnichten so, bedankt sich die FDP Fraktion doch im Besonderen bei den Mitarbeiterinnen und Mitarbeitern (ich bedanke mich bei der Gemeindeverwaltung die trotz widriger Umstände ihr Bestes gibt)!

Ein Schelm wer Böses bei dieser bewussten Fehlinterpretation denkt!!!

Im weiteren Verlauf der Sitzung nahm die FDP Fraktion zum TOP 8 Konzept zu Grundschulstandorten: Schulbezirk Elversberg der Gemeinderatssitzung wie folgt Stellung:

Herr Bürgermeister, sehr geehrte Kolleginnen und Kollegen des Gemeinderates,

die Zukunft unserer Kinder liegt in unseren Händen. Heute soll der Beschluss gefasst werden den Schulstandort der Pestalozzischule vom jetzigen Standort in der Ortsmitte Elversberg zukünftig an einen neuen Standort im Großenbruch zu verlegen.

In einer Bestandsaufnahme ist festzustellen, dass in die Kubatur (Gebäudehülle) der Pestalozzischule in den letzten Jahren investiert wurde und für den jetzigen Zeitpunkt durchaus funktional ist. Zukünftig müsste weiter investiert werden um das Gebäude, oder ein Neubau auf die Herausforderung Dreizügigkeit und Digitalisierung auf Stand zu bringen.

In den von der Verwaltung vorgelegten Studien erscheint die Verlegung die kostengünstigste Entscheidung zu sein, allerdings wurden entscheidende Fragen seitens der FDP Fraktion bis heute durch die Verwaltung nicht beantwortet.

„Warum ist im Vorliegenden ISEK Elversberg der „Jedermannsplatz“ für Wohnheiten bebaubar, aber für einen Neubau Grundschule nicht?“

Dies wirft aus unserer Sicht einen inhaltlich deutlichen Schatten auf dieses Vorhaben!

Ich zitiere mich aus der letztjährigen Haushaltsrede vom 30.06.2022

Wir haben Ja gesagt zur Planung der Pestalozzischule als dreizügige Grundschule, aber hier betone ich ganz deutlich am bestehenden Standort. Für ein städteplanerisches Experiment diese Schule in den Großenbruch verlegen zu wollen steht die FDP Fraktion nicht zur Verfügung.

Wir stehen für eine pädagogisch sinnvolle Kooperation der Kindergärten mit der Grundschule vor Ort!

Wer sich für eine Verlegung der Pestalozzigrundschule ausspricht, der nimmt billigend in Kauf wesentliche Bestandteile einer frühkindlichen Bildung aufzugeben.

Warum wurden Kindergärten und Grundschulen zentral und räumlich eng verbunden gebaut? Erinnern Sie sich einmal an Ihre Zeit im Kindergarten und Grundschule zurück, wie war Ihr Schulweg und wie war der Übergang von Kindergarten zu Grundschule?

Wichtige Bestandteile der vorschulischen Bildung ist die Verkehrserziehung (Kinder sollen die Grundschule zu Fuß erreichen können - Stichwort Zentralität). Grundlegende tägliche Alltagssituationen, Inklusion, Fachkräftemangel bei Lehrkräften, Erzieher und Erzieherinnen, sowie weitere bildungsrelevante Themen bedingen eine räumlich eng vernetzte Bildungsgemeinschaft.

In wöchentlich regelmäßig gemeinschaftlichen Kooperationseinheiten (Grundschule-Kindergärten) zu unterschiedlichen Themen werden die Vorschulkinder auf den Alltag im Schulbetrieb (Stichwort Lernort Schule kennenlernen) vorbereitet.

Mit einer Verlegung der Pestalozzischule in den Großenbruch wird diese Kooperation für beide Kindergärten in Elversberg nahezu unmöglich, da sowohl die Wegstrecke als auch der Zeitaufwand dies zukünftig nicht mehr möglich macht.

Die FDP Fraktion wird einer Verlegung des Grundschulstandortes Elversberg unter keinen Umständen zustimmen, da es alternativen am bestehenden Standort gibt!

Für uns stehen die Bedürfnisse unserer Kinder im Vordergrund und keine städtebaulichen Prestigeobjekte, dafür stehen wir und dafür setzen wir uns ein!

Dennis Ditz, Fraktionssprecher

Katholische Kirche St. Ludwig - Herz Jesu

SING MIT IM KINDERCHOR

Los geht's am Freitag, 09. Juni 2023 um 16.00 Uhr

Nach langer Pause ist es Zeit für den Neustart des Kinder (-und Jugendchores) in unserer Pfarrei!

Du singst gerne? Du lernst gerne neue Lieder und neue Freunde kennen?

Dann komm' am Freitag, dem 09. Juni 2023 um 16.00 Uhr zum Kennenlernen und Reinschnuppern in die erste Probe des Kinderchores unter der Leitung von Ralph Buchstäber in den Pfarrsaal nach Elversberg (Heinitzstraße 1)!

Zur besseren Planung und Organisation des Nachmittags freuen wir uns über eine kurze telefonische Anmeldung im Pfarrbüro der Pfarrei St. Ludwig-Herz Jesu Spiesen-Elversberg unter 06821-71286 oder per Mail an pfarramt-st.ludwig@t-online.de.

Wir freuen uns auf dich!



Vespafrunde Elversberg

IM JUNI

Zu einer Fahrt „ins Blaue“ laden die Vespafrunde Elversberg für Sonntag, 4. Juni ein. Die Fahrtstrecke beträgt ca. 250 km. Die Abfahrt erfolgt um 9 Uhr am Aussichtsturm auf dem Galgenberg. Die Tourenleitung übernimmt Friedhelm Klos, Selbstverpflegung ist angesagt.

Ebenso wird zu einer Mitgliederversammlung eingeladen, die am Freitag, 16. Juni, 19.30 Uhr, im Vereinslokal Sportheim der Borussia Spiesen, stattfindet. Dort ist auch Anmeldeschluss für die Jahresabschlussfahrt, die vom 1. bis 3. September mit Rollern und Kleinbussen nach Schwäbisch Hall – Gottwollshausen führt. Untergebracht sind die Teilnehmer im dortigen Hotel Sonneck. (H. Serwe)

Borussia 09 Spiesen



FRAUENMANNSCHAFT

Neue Regenjacken für Spieser Frauenmannschaft

Bei passendem April-Wetter wurde die Frauenmannschaft von Borussia Spiesen mit neuen Regenjacken, gesponsert von der Firma GBG Gerüstbau, ausgestattet.

Für diese Unterstützung bedankt sich der Verein beim Firmeninhaber Steven Apostel.

Des Weiteren sucht die Frauenmannschaft Spielerinnen für den aktiven Bereich. Dabei spielt Alter oder Spielerfahrung keine Rolle.

Wer Interesse hat kann Kontakt via Facebook, Internet oder bei Trainer Saggi Depta, Tel. 0175 / 6228575, aufnehmen.

Foto: Mario Schäfer



RENAULT
Autohaus Borgard GmbH

BETRIEBSFERIEN 19.06. - 07.07.2023





Verkauf/Vermittlung von Neu- und Gebrauchtwagen	
Reparatur und Wartung aller Marken lt. Herstellervorgaben	
Achsvermessung	Klimawartung
Reifenservice	Unfallinstandsetzung

Elversberger Str. 57 66583 Spiesen-Elversberg info@autohaus-borgard.de 0 68 21 - 7 13 64







DÄCHER und FASSADEN

Meisterbetrieb - Innungsbetrieb

IHR DACH UNSER FACH

Elversberger Straße 43
66583 Spiesen-Elversberg
Telefon: 0 68 21 / 7 05 39
Mobil: 01 71 / 5 40 93 99
info@dachdecker-schmitt.de
www.dachdecker-schmitt.de

- Steildach
- Kaminsanierung
- Flachdach
- Solarfachbetrieb Dach
- Fassaden-Bekleidungen
- Fachbetrieb für die Entsorgung asbesthaltiger Dach- und Wandplatten
- Wärme-Dämmung

Spieser Feierhexen

SPENDENÜBERGABE

Wie jedes Jahr anlässlich des Maibaumaufstellens in Spiesen übergaben die „Spieser Feierhexen“ den Erlös aus der Aktion am „Fetten Donnerstag“ an die M.S. Gruppe Spiesen/Elversberg.

Nach all den vielen Jahren ergab es dieses Mal wieder eine Rekordsumme und zwar

2.490,- Euro Reingewinn!

Danke allen Spendern!

Die Hexen werden auch 2024 wieder in Spiesen für einen guten Zweck unterwegs sein!

Wer hat so viel Charm?

Wer hat so viel Sex?

Nur e eschdi Spieser Feierhex!

Merken eich das unbedingt!

Wer schenk ess, der ess geschminkt!

Gemeinsam senn mir unausstehlich!



Die LINKE

Warum haben wir dem Haushalt 2023 der Gemeinde Spiesen-Elversberg zugestimmt

Der Haushalt beinhaltet keine Steuererhöhungen. Das ist für uns schonmal ein wichtiges Kriterium. Weiterhin sind wir als Gemeinde in den Führungsebenen sehr gut aufgestellt. Wir haben einen Bürgermeister der vorher Kämmerer war. Wir haben einen Kämmerer der seine Arbeit über viele Jahre sehr gut gemacht hat und das auch weiter tun wird und wir haben einen Bauamtsleiter der Architekt ist. Alles Voraussetzungen die für die vor uns liegenden Aufgaben eine sehr gute Basis bilden.

Unser Bürgermeister wurde gewählt, weil er eine Vision hat, die Spiesen-Elversberg einfach liebenswerter und schöner machen soll.

Wenn wir als Bürger ehrlich sind wurde unsere Gemeinde in den vergangenen Jahren nicht schöner. Im Gegenteil! Die Ortszentren wurden immer unattraktiver. Die Naherholungsgebiete verwahrlosten und die Leerstände wurden immer mehr. Wir werden das Ganze nicht mehr aufhalten können. Aber wir können mit neuen Projekten und Innovationen dem ganzen entgegenwirken.

Es wird so oft von der sinkenden Bevölkerung in der Gemeinde geredet. Aber wenn wir nicht gegensteuern, werden wir auch keine neuen Bürger dazu bewegen in unserer Gemeinde ansässig zu werden. Bürger, die auch zu uns passen und sich hier wohlfühlen wollen.

Dazu muss die Gemeinde in die Infrastruktur investieren. Unsere Ortsmitten und Naherholungsgebiete müssen attraktiver werden. Nur wenn wir was umsetzen, wird uns das Gelingen. Ich kann alles schlecht reden. Aber nur mit noch mehr Machbarkeitsstudien und bedenken werden wir genau so weitermachen wie in den vergangenen Jahrzehnten. Dann werden wir noch weiter an Attraktivität verlieren. Weiter über den Einwohnerschwind jammern und Spiesen-Elversberg als unattraktiven Stadtteil von Neunkirchen wiederfinden. Ich denke es ist unsere letzte Chance. Deshalb haben wir dem Haushalt zugestimmt damit die Verwaltung auch die Instrumente in die Hand nehmen kann, um das zu erreichen. Jetzt liegt es an der Verwaltung diese auch umzusetzen.

Die Linke im Gemeinderat Spiesen-Elversberg

Klaus-Dieter Kreuter, Angela Klein, Hans Josef Keller, Violen Dörr und Alessandro Marino

Nicht weil es schwer ist, wagen wir es nicht, sondern weil wir es nicht wagen, ist es schwer. Lucius Annaeus Seneca

Es ist immer wieder schön zu hören, wie sich die Politik windet. Klimaschutz ist in aller Munde. Das finde ich auch gut. Aber mit Verboten und Bestrafungen nimmt man die Menschen nicht mit. Im Gegenteil es wird Widerstand geschürt. Die Bürger haben den Eindruck, dass man Ihnen nur noch in den Geldbeutel greifen will. Aber was nützt es, wenn in dem Geldbeutel nicht mehr drin ist. Werden dann Hauseigentümer enteignet oder bestraft dafür, dass Sie kein Geld für den Umbau haben. Was nützen einem die Zuschüsse von bis zu 50% wenn die restlichen 50% nicht finanzierbar sind. Der Schornsteinfeger soll das Alter der Eigentümer kontrollieren. Ich dachte immer das der Schornsteinfeger Glück bringen soll und nun kann er den Ruin bringen. Hier wird ohne Weitsicht und Bürgernähe regiert. Der Dumme sind wir und die, die uns ruinieren, können sich über ihre Diäten, die vom Steuerzahler bezahlt werden, freuen. Was ist das nur für eine unsoziale Staatsführung geworden.

Sparverein

GEWONNEN!

Bei der Gewinnziehung für Sparmonat März 2023 wurden u. a. folgende Losnummern ermittelt:

Das VW T-Roc Cabriolet entfällt auf die Nr. 1.267.334. Die Prämien zu 5.000,- auf die Nr. 1.377.961, zu 1.000,- auf die Nr. 1.511.347 und zu 500,- auf die Nr. 1.593.629.

Die Energiekostenzuschüsse in Höhe von je 2.400 Euro gehen auf die Nummern: 1.011.875 und 1.1.598.724.

Die 10 E-Bikes entfielen auf die Nummern:

1.146.454, 1.150.631, 1.176.932, 1.289.446, 1.318.302, 1.386.721, 1.399.806, 1.533.357, 1.586.943, 1.638.926.

und gehen an Sparer im ganzen Saarland.

100,-: 35.076, 50,-: 0.960, 10,-: 998, 5,-: 09, 10 und 15.

Gewinnlisten mit den kompletten Gewinnzahlen erhalten Sie bei allen Sparkassen und Volksbanken. Weiter können Sie die Gewinnzahlen auf www.sparverein.de ersehen. Die nächste Ziehung findet am Mittwoch, dem 31. Mai 2023 statt.

Die Teilnahme ist bei allen saarländischen Sparkassen und Volksbanken oder unter <http://www.sparverein.de> möglich.

GOTTESDIENSTE Evangelische Kirche Elversberg

Sonntag, 28. Mai, 14 Uhr, Diakon Stammwitz
Konfirmation an Pfingsten



04. Juni, 10 Uhr,
 Pfrin. Barrois
 mit Abendmahl
 11. Juni, 10 Uhr,
 Pfrin. Barrois
 18. Juni, 10 Uhr,
 Pfrin. Barrois

Ökumenischer Gottesdienst
 Pfingstmontag, 29. Mai 2023 11 Uhr



Auf der Wiese
 hinter dem
 Galgenberg-Turm

Bei schlechtem Wetter um 9 Uhr findet der Gottesdienst
 in der Kirche der SELK St. Martin in Spiesen statt.

Keine Sitzgelegenheiten vorhanden
 (Jeder kann sich aber seine eigene mitbringen)

SELK St. Martin
 Ev. Kirchengemeinde Elversberg
 Pfarrei St. Ludwig-Herz Jesu Spiesen-Elversberg

Nach dem Gottesdienst dürfen Sie dort gerne privat ein Picknick machen.

KLEINE ABENDMUSIK STARTET AM 29. JUNI

Auch dieses Jahr werden sich wieder verschiedene Chöre, Formationen und Solisten im Rahmen unserer Kleinen Abendmusik in der evangelischen Kirche in Elversberg (Luisenstraße) präsentieren. Diese Konzerte in kleinerem Rahmen dauern eine gute halbe Stunde; finden immer donnerstags statt und beginnen jeweils um 18 Uhr.

Der Eintritt zu diesen musikalischen Veranstaltungen frei. Eine Spende zur Förderung der musikalischen Arbeit in unserer Kirchengemeinde ist natürlich gerne willkommen!

Den Auftakt übernimmt die **Chorformation Horizont** aus Friedrichsthal.

Das komplette Programm der „Kleinen Abendmusik“ wird demnächst veröffentlicht.



Liebe Gemeindemitglieder,
 nächstes Jahr im Februar ist es wieder soweit: Alle vier Jahre werden die Leitungen in den Kirchengemeinden der Evangelischen Kirche im Rheinland (EKiR) neu gewählt.

Was ist das Presbyterium?

Das Presbyterium leitet die Kirchengemeinde und entscheidet, in welche Richtung sich die Gemeinde entwickelt.

Presbyter*innen, die von Ihnen gewählt werden, bestimmen gemeinsam mit den Pfarrerinnen und Pfarrern die Ziele und Aufgaben ihrer Kirchengemeinde, treffen Entscheidungen über Personal, Finanzen und auch z. B. die Gottesdienstordnung. Sie üben den Dienst der Leitung in gemeinsamer Verantwortung aus.

Wer darf wählen?

Wahlberechtigt sind die alle Mitglieder unserer Kirchengemeinde, die konfirmiert oder mindestens 16 Jahre alt sind. Die Wahlberechtigten müssen den Hauptwohnsitz in unserer Kirchengemeinde haben; bei Menschen, die ins Ausland gezogen sind, gelten Sonderregelungen (Soldaten). Die Zugehörigkeit zur Kirchengemeinde ist nicht an die deutsche Staatsbürgerschaft gebunden.

Wer kann gewählt werden?

Auch hier gilt, wer für das Amt einer/s Presbyterin/s kandidiert, muss zunächst einmal der Kirchengemeinde angehören, in der er/sie kandidiert. Altersmäßig gibt es Einschränkungen: Die Kandidaten müssen mind. 18 Jahre alt sein, spätestens mit Vollendung des 75. Lebensjahres bzw. mit Ablauf der laufenden Amtszeit scheiden sie aus ihrem Amt aus.

Dritte Voraussetzung: Von der Kirchenordnung wird bestimmt, dass Presbyterinnen und Presbyter „zur Leitung und zum Aufbau der Kirchengemeinde geeignet“ sein müssen. Danach gelten Menschen als geeignet, die keine Einzel-Interessen verfolgen, sondern alle Kirchenmitglieder im Blick haben. Aber auch Menschen, die es verstehen, andere für geeignete Projekte zu begeistern, diese zu fördern und umzusetzen, gehören zu diesem Personenkreis.

Kessler

BESTATTUNGEN



Erd-, Feuer-, Baum- und Seebestattungen

Große Bergstraße 1
 66583 Spiesen-Elversberg

☎ 06821 / 7 11 76

✉ info@bestattung-kessler.de



Die
 Ev. Kirchengemeinde Elversberg
 lädt ein zum

Gemeindefest

am ev. Gemeindezentrum in Spiesen
 am 25. Juni 2023
 Beginn um 14 Uhr

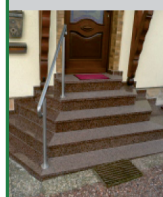
Gottesdienst auf der Wiese
 Kaffee und Kuchen,
 Würstchen, Schwenker und Getränke
 zu familienfreundlichen Preisen

Kinderprogramm ab 15 Uhr
 Blasorchester ab 16 Uhr

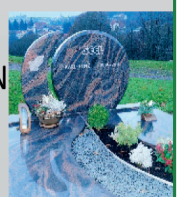


NATURSTEINARBEITEN

SEEL & DENK



GRABMALE TREPPEN
 KÜCHENARBEITSPLATTEN
 FENSTERBÄNKE



Industriestraße 9c
 66583 Spiesen-Elversberg
 Tel: 06821/77795

www.seel-denk.de

Können Sie sich vorstellen, Presbyter/*in zu werden?

Melden Sie sich bei uns, um weitere Infos zu erhalten oder schauen Sie auf unserer Homepage nach. Das Wahlvorschlagsverfahren beginnt mit dem Gottesdienst am 04. Juni 2023. Sie sind aufgerufen, Kandidatinnen und Kandidaten für die Presbyteriumswahl zu benennen.

Erster wichtiger Termin zur Wahl:

24. September, 11 Uhr (im Anschluss an den Gottesdienst)
Gemeindeversammlung zur Vorstellung der Kandidatinnen und Kandidaten

**Gemeindefahrt der Ev. Kirchengemeinden
Elversberg, Heiligenwald und Neunkirchen**

Wohin?	Bundesgartenschau Mannheim
Wann?	Mittwoch, 19. Juli 2023 Abfahrt: 8.30 Uhr, Rückkehr: ca. 19 Uhr Parkplatz der Ursapharm-Arena, Elversberg
Ein- u. Ausstieg:	45 € (Busfahrt+Eintrittskarte)
Kosten:	bis zum 30. Juni 2023
Anmeldung:	Gemeindebüro Elversberg, Tel.: 72378 oder elversberg@ekir.de

Die BuGa findet auf dem ehemaligen Spinelli-Militärgelände in Mannheims Nordosten und in Teilen des Luisenparks statt. Eine Seilbahn verbindet den Luisen- und den Spinelli-Park. Auch die Kirchen haben auf der BuGa einen Garten gestaltet, den wir gemeinsam erkunden wollen.
Wir fahren mit 2 Bussen der Fa. Horst Becker Touristik und haben 92 Mitfahrgelegenheiten.

Für Verpflegung sorgt bitte jeder selbst:
Entweder in der Gastronomie auf dem BuGa-Gelände
oder durch das, was Sie im Rucksack mitbringen.
Es kann ein heißer Tag werden:
Bitte denken Sie auch an Sonnenschutz+ausreichend Getränke

Wir freuen uns
auf einen schönen
gemeinsamen Tag!

VHS Spiesen-Elversberg

WEIN TRIFFT REISE (siehe auch Anzeige Seite 17)

Wein, Genuss und Kultur bei der VHS Spiesen-Elversberg

Die VHS Spiesen-Elversberg bietet gemeinsam mit Becker Touristik vom 03. bis zum 08.10. eine Weinreise in die Emilia-Romagna und an die toskanische Küste unter der Leitung von Oswin Bauer an.

Am ersten Tag führt uns die Weinreise nach Bologna, wo am zweiten Tag die Besichtigung des Weingutes Manresi stattfindet. Nachmittags geht es weiter zum Lamborghini Museum. Der dritte Tag startet mit einem Stadtrundgang durch Bologna, anschließend steht der Nachmittag zur freien Verfügung. Der Abend findet Ausklang im bekannten Jazzkeller Bentivoglio. Am vierten Tag führt uns die Reise weiter Richtung Toskana mit Zwischenstopp auf dem Weingut Il Poggio. Im Anschluss erwartet die Stadt Lucca uns. Den Abschluss der Reise bildet die Besichtigung von San Gimignano, wo die dritte Weinprobe der Reise stattfindet bevor es an Tag sechs wieder nach Hause geht.

Den kompletten Reiseverlauf inklusiver aller Leistungen und die Buchung können Sie einsehen unter www.becker-touristik.de/Reisedetails/reiseinfo/Wein_trifft_Reise

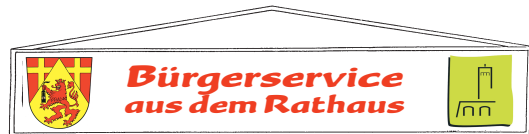
Die sechstägige Studienfahrt kostet 855,00 Euro im Doppelzimmer (Einzelzimmerzuschlag: 180,00 Euro). Die Mindestteilnehmerzahl für die Studienreise beträgt 25 Personen.

Weitere Auskünfte erteilt

VHS-Leiterin Heidi Davidshöfer unter 06821-790775

vhs.spiesen-elversberg@kvhs-neunkirchen.de

sowie die Horst Becker Touristik unter 06821-71091.



ENKELTRICK

In unserer Serie „Fall des Monats“ stellen wir Ihnen Fälle von „Enkeltrick & Co.“ vor, die sich im Saarland tatsächlich zugetragen haben. Die personenbezogenen Angaben sind dabei anonymisiert.



Der Fall des Monats: Tochter angeblich Unfallverursacherin

Schwerkranke Regina P. Opfer eines Schockanrufes / Täter erbeuten Schmuck im Wert von 20.000,- Euro

Die schwerkranke Regina P. aus dem Regionalverband Saarbrücken ist im Oktober 2022 Opfer von Telefonbetrütern geworden. Zunächst meldet sich bei ihr eine weinende Frau mit tränenreicher, kreischender Stimme: „Mama, ich habe jemanden überfahren.“ Regina P. ist geschockt und glaubt in dieser Stresssituation tatsächlich ihre Tochter am Telefon erkannt zu haben. Dann wechselt der Gesprächspartner. Ein vermeintlicher Polizist berichtet Regina P., dass ihre Tochter mit dem Auto eine rote Ampel übersehen und einen schweren Verkehrsunfall verursacht habe. Durch den Unfall sei eine junge Frau ums Leben gekommen. Die Tochter befände sich deshalb jetzt in Untersuchungshaft.

Erneut wechseln dann die Gesprächspartner und ein vermeintlicher Staatsanwalt übernimmt in sachlichem Ton das Telefonat. Er erklärt Regina P., dass ihre Tochter mit einer langen Haftstrafe rechnen müsse. Durch Zahlung einer Kaution in Höhe von 72.000 Euro könne sie jedoch freikommen. Durch geschickte Gesprächsführung aus einem Wechsel von scharfem Ton und gutem Zureden erlangt der angebliche Staatsanwalt im weiteren Telefonat Detailwissen zu den persönlichen und wirtschaftlichen Verhältnissen von Regina P. So erfährt er, dass sie Schmuck im Wert von rund 20.000 Euro zu Hause aufbewahrt und aufgrund ihrer Erkrankung das Haus ohne Hilfe nicht verlassen kann. Vor diesem Hintergrund zeigt sich der angebliche Staatsanwalt mit dem Schmuck als Kaution einverstanden und kündigt an, ein Gerichtsvollzieher werde die Wertsachen im Laufe des Tages abholen. Dieser erscheint nachmittags bei Regina P. und nimmt den Schmuck entgegen. Bis die Person das Anwesen mit der Beute wieder verlassen hat, halten die Telefonbetrüger den telefonischen Kontakt zu ihrem Opfer aber noch aufrecht und Regina P. damit unter ihrer Kontrolle.

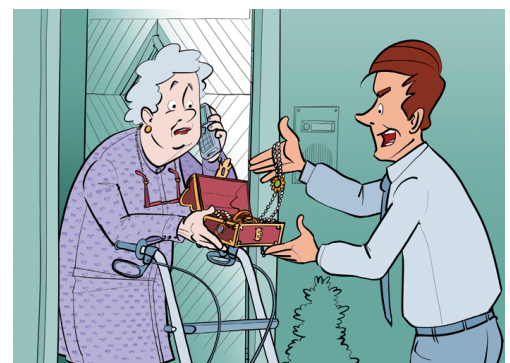
Gut zu wissen: Die Strafprozessordnung sieht keinerlei Kautionszahlung vor. Polizei oder Justiz nehmen niemals Geld oder Wertgegenstände entgegen.

Innenminister Reinhold Jost: „Diese ausschließlich auf Lügen basierende Betrugsmasche macht deutlich, dass die kriminellen Täter völlig skrupellos vorgehen. Bleiben Sie wachsam, und legen Sie einfach auf, wenn Sie am Telefon unter Druck gesetzt werden. Verständigen Sie anschließend sofort die Polizei unter 110.“

Flyer zum Thema „Enkeltrick & Co.“ Gibt es auch bei uns im Rathaus oder digital unter saarland.de/Enkeltrick

Grafiken:

„Ministerium für Inneres, Bauen und Sport.
Jürgen Schanz“



Pensionärverein 1898 Spiesen



FRÜHLINGSFEST

Im Event-Saal des CFK fand am 9. Mai das Frühlingsfest des Pensionärverein 1898 Spiesen statt. Zum Auftakt verteilten Frau Edelman und Frau Hartmann kleine Süßigkeiten an die Gäste.

Der Vorsitzende begrüßte die Anwesenden und wünschte allen einen schönen Nachmittag.

Er hieß auch die Abordnung des Pensionärverein Elversberg willkommen und begrüßte hier besonders Herrn Schommer, der als ehemaliger Vorsitzender den Elversberger Pensionärverein viele Jahre geleitet hat. Herr Müller erklärte auch, dass Dank der Beteiligung einiger Mitglieder des Pensionärverein Elversberg die für August geplante Urlaubsfahrt in den Bayrischen Wald stattfinden kann.

Zu dem in diesem Jahr anstehenden 125jährigen Jubiläum des Pensionärverein 1898 Spiesen teilte Herr Müller mit, dass wir dieses zusammen mit dem Herbstfest feiern werden.

Für die musikalische Unterhaltung am heutigen Frühlingsfest war der Musiker Harry Guth zuständig, der auch schon im letzten Jahr beim Bergfest die Gäste unterhielt. Mit seinem reichhaltigen Repertoire fand er Anklang bei den Anwesenden.

Als Geburtstagsjubilare wurden Frau Inge Rohe, Frau Ria Gräber und Frau Marianne Specht geehrt. Anwesend war Frau Rohe, ihr wurde vom Vorsitzenden ein Präsentkorb überreicht.

Frau Gräber und Frau Specht konnten aus gesundheitlichen Gründen nicht zu der Feier kommen. Ihnen wird je ein Geschenkkorb überbracht.

Zur Goldenen Hochzeit gratulierte der stellvertretende Vorsitzende Herr Werth dem Ehepaar Günter und Rita Müller. Auch für die beiden stand ein Präsentkorb bereit.

Nach einem gemeinsamen Essen endete ein unterhaltsamer Nachmittag, der allen hoffentlich etwas Abwechslung und Freude gebracht hat.



SEMA Frank Meyer

Zum Brunnchen 13 · 66583 Spiesen-Elversberg



Schnell • Zuverlässig • Kompetent

Ihr Fachmann rund um die Elektroinstallation

- Hausinstallation • Klingel- und Videoanlagen
- Sat-Anlagen • Terrassen- und Gartenbeleuchtung
- Schaltschrankbau • Anlagenbau

www.elektro-sema.de · info@elektro-sema.de

Tel.: 06821/749791 · Fax: 06821/749792

Mobil: 0179/4761744

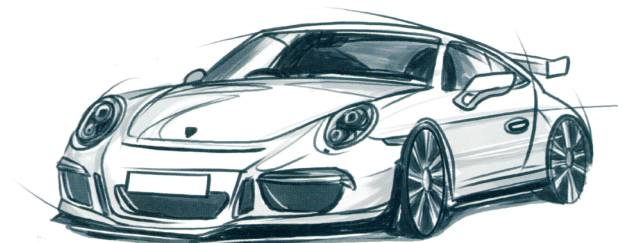


Thea Hirmer hat diesen Grau-Fischreiher im Feuchtbiotop Heinitz entdeckt und meint: „Wer wohl hier wen beobachtet“?

Peter Kräber

- AUTOLACKIEREREI & KAROSSERIE -

- Professionelle Lackierung vom Fachmann
- Unfallinstandsetzung
- Autoglasservice
- Oldtimerlackierung
- Sonstige Lackierungen auf Anfrage



Gewerbepark 30 66583 Spiesen Elversberg
Tel. 06821 - 74 24 74 Fax 06821 - 74 24 75

LEHNT HAUSHALT DER GEMEINDE AB

Am 27.04. fand die Gemeinderatssitzung zur Verabschiedung des Haushaltes 2023 statt. Hierzu hielt unser Fraktionssprecher Bernd Wagner folgende Rede:

Sehr geehrte Damen und Herren,

Liebe Kolleginnen und Kollegen des Gemeinderates, sehr geehrter Herr Bürgermeister,

vor meiner Stellungnahme zum vorliegenden Haushalt und dem dazugehörigen Stellenplan und Investitionsprogramm möchte ich mich zunächst ganz herzlich bei der Finanzverwaltung bedanken. Die Erstellung eines Haushaltes stellt jedes Jahr eine Herausforderung dar, die Sie, Herr Schuhmacher, und ihre Mitarbeiter wiederholt gemeistert haben.

Die momentane Situation, in der wir uns befinden, lässt sich am besten mit den Worten: „Und täglich grüßt das Murmeltier!“ umschreiben. Um zu verstehen, was ich damit meine, gehe kurz auf die ersten beiden Bestandteile des Gesamthaushaltes ein.

Da haben wir den Stellenplan. Hier sollen neue Stellen geschaffen werden, auch an sicherlich nötigen Punkten, wie z.B. dem Nachhaltigkeitbeauftragten. Alles Wünsche, die man durchaus erfüllen könnte, wenn Sie, Herr Bürgermeister, unserem Vorschlag zur Ausweitung der interkommunalen Zusammenarbeit nachgekommen wären. Dies ist abermals nicht geschehen - im Gegenteil Bemühungen dahingehend werden torpediert - und somit sollen nach altem Muster einfach zusätzliche Stellen geschaffen werden. Deren Finanzierung ist zwar noch offen, muss aber am Ende entweder über Kredite oder Steuererhöhungen erfolgen. Schlussendlich jedenfalls müssen die immer weniger werdenden Bürger eine immer größer werdende Verwaltung bezahlen. Das kann nicht gut gehen.

Dem Stellenplan können wir unter diesen Umständen nicht zustimmen.

Als nächstes kommen wir zum Investitionsprogramm. Und sind wir mal ganz ehrlich. Die geplanten Investitionen sind alle wünschenswert und natürlich auch nötig - die einen vielleicht mehr als die anderen.

Herr Bürgermeister, wir haben wiederholt eine Prioritätenliste gefordert, die wir auch gerne gemeinsam abstimmen würden. Wie so oft wurde hierauf nicht eingegangen. Wir sehen nämlich eine große Gefahr: wer alles auf einmal will, der bekommt am Ende gar nichts oder verzettelt sich dermaßen, dass letztendlich nichts vorgeht.

Beispiel Sporthallen: die Schulturnhalle in Elversberg wurde erst gar nicht gebaut - die Schulturnhalle in Spiesen muss weiterhin saniert werden - die Großenbruchhalle soll auch saniert werden - die Langdellhalle soll zudem irgendwie umgebaut werden - Uns stellt sich auch hier die oftmals schon gestellte Frage: „ALLES AUF EINMAL?“, Herr Bürgermeister - hier schwant uns nämlich erneut Böses für die Vereine, vor allem da es auch mit der Veranstaltungshalle nach drei Jahren immer noch nicht vorangeht. Das ist aber nur eines von vielen Beispielen: sinnvolle Wünsche und Ideen gibt es nämlich viele. Zeitpläne und Prioritäten sind daher wichtiger denn je. Stattdessen verzettelt man sich heillos in einer Vielzahl von Projekten, die irgendwie alle parallel laufen. Das führt zu nichts, außer zu Verdruss bei allen.

Wir werden aus diesen Gründen dem Investitionsprogramm nicht zustimmen.

Nun zum Haushalt an sich.

Im Prinzip könnten ich die gleiche Haushaltsrede wie in den letzten Jahren auch halten, denn an dem Kernproblem des Haushaltes in Spiesen-Elversberg hat sich nichts geändert. Das strukturelle Haushaltsproblem wurde bisher schlicht nicht angegangen. Im Gegenteil: es wird mit diesem Haushalt noch eine gewaltige Schippe draufgelegt und aus einem Problem ein noch viel größeres Problem gemacht.

Es ist müßig, die von uns gemachten Vorschläge an dieser Stelle zu wiederholen. Trotzdem wiederholen wir unser Gesprächsangebot, um aus dem bestehenden Dilemma herauszukommen. Denn wir sind bereit mitzumachen, egal wie schwer es wird.

Allerdings scheint es uns so, als wurschtele man lieber in den eingefahrenen Pfaden von Jahr zu Jahr weiter, als dass man sich aufmacht, um heute und weit in die Zukunft blickend Lösungen zu finden.

Dies ist sehr bedauerlich, denn wir haben uns in dem vergangenen Jahrzehnt mit 5 Millionen Euro Überschüssen eine Ausgangslage geschaffen, die es uns erlauben würde nicht nur heute, sondern auch für viele künftige Generationen ein besseres Spiesen-Elversberg zu schaffen. Mit diesem Haushalt wird allerdings das genaue Gegenteil endgültig zementiert, was nicht nur uns, sondern auch etliche Generationen nach uns belasten wird - nämlich:

- massive Gebühren- und Steuererhöhungen
- ein eklatanter Anstieg der Verschuldung
- Einschränkung jedweder Entscheidungsspielräume künftiger Generationen



Landesverband
Saarland e.V.



Seniorenzentrum Elversberg

Beethovenstraße 85 • 66583 Spiesen-Elversberg

Telefon 0 68 21 / 924-0

Unsere Angebote:

- ➔ Vollstationäre Pflege
- ➔ Kurzzeitpflege
- ➔ Mittagstisch für externe Gäste



Ausserdem bieten wir unseren
Fahrbaren Mittagstisch täglich frisch zubereitet

Bestellung bei AWO ZuHause - Telefon 0681/85784-0

Ich sage dies mit allem Nachdruck, denn niemand, der heute diesem Haushalt zustimmt, soll sich aus der Verantwortung stehlen können, wenn es darum geht, die Folgen dieser heutigen Entscheidung zu tragen.

Wir wollen es aber erst gar nicht soweit kommen lassen. Daher rufen wir Sie, liebe Ratskolleginnen und Ratskollegen, auf:

- lassen Sie uns auf den Weg machen anders und besser zu wirtschaften
- lassen Sie uns über Haushaltsperioden hinweg denken
- lassen Sie auch künftigen Generationen Gestaltungsspielräume offen
- lassen Sie uns aus einem schlechten Problem ein besseres machen
- stimmen Sie gegen den Haushalt

Wir von der SPD sind bereit, über alles nachzudenken und auch schwierige Entscheidungen mitzutragen, wenn zuerst an den Ursachen und nicht alleinig an den Folgen gearbeitet wird.

Liebe Ratskolleginnen und -Kollegen, lieber Herr Bürgermeister, trauen Sie sich mit uns gemeinsam diesen schwierigen Weg in Angriff zu nehmen.

Vielen Dank und Glück-Auf!

HAUSHALT DER GEMEINDE

Die SPD hat den Haushalt der Gemeinde Spiesen-Elversberg in der letzten Ratssitzung abgelehnt. Der Hintergrund ist simpel: steigende Verwaltungskosten treffen auf fallende Einwohnerzahlen. Folglich müssen immer weniger Bürger immer mehr finanzieren. In diesem Haushalt gönnt sich die Gemeinde etwa einen kräftigen Stellenzuwachs. Weiterhin soll die Neuverschuldung massiv ansteigen. Die Folgen sind klar: am Ende wird der Bürger und leider auch noch seine Nachkommen die Zeche dafür zahlen. Nachhaltiges Wirtschaften sieht anders aus. Hierzu hatten wir Vorschläge gemacht, die unbeachtet blieben.

Veranstaltungshalle

Nicht ganz zu Unrecht lässt sich der Kauf der Kirche mit der Katze im Sack vergleichen. Auch der mehr oder weniger geplante Umbau mutiert langsam, aber sicher zum Fass ohne Boden. Nach nunmehr Jahren zeigt sich, wie wichtig es gewesen wäre die Glück-Auf-Halle zumindest vorübergehend nutzbar zu machen. Das Schlimmste jedoch ist, dass wir bislang noch kein Licht am Ende des Tunnels erkennen können.

Rot kann Grün

Die SPD hat einen Antrag zu den Themen Klimaschutz und Klimaanpassung gestellt, der auch beschlossen wurde. Beide Themen lassen sich sehr gut miteinander verbinden und können Synergien erzeugen. Außerdem lässt sich hier auf Seiten der Gemeinde durchaus einiges mit geringen Eigenmitteln erreichen und so manche Maßnahme ist auch rentierlich, was den Haushalt auf Sicht entlasten könnte (beispielsweise PV-Anlagen auf gemeindeeigenen Gebäuden). Und etwas mehr Grün statt Beton auf Gemeindeflächen schadet auch der Optik nicht. Zur besseren Transparenz soll es auch einen Klimacheck geben.

Schulen und Kindertagesstätten

Die KiTa in Spiesen ist im Bau. Auch wenn wir uns einen anderen Standort gewünscht hätten, freuen wir uns, dass es hier endlich vorangeht. Das entbindet uns aber nicht davon, dass wir uns weitere Gedanken um Betreuungsmöglichkeiten machen müssen. Hier entwickeln wir derzeit Ideen im Zusammenhang mit einer möglichen Verlagerung und Neubau der Pestalozzi-Grundschule. Weiter sind wir bereits mit dem Neubau der Mittelberg-Grundschule. Hier werden die Planungen immer konkreter. An dieser Stelle danken wir den Teilnehmern des Runden Tisches für den Austausch, der uns bei der Entscheidungsfindung sehr geholfen hat.



Gesichtsbehandlungen
Massagen
Maniküre
Fußpflege
Mobile Fußpflege
(gerne zusätzlich auch Maniküre)

Termine nach Vereinbarung:
0176 22248713
06821 9543466
Facebook: Kristina Kosmetik
Instagram: kristina_kosmetik_kk
St. Ingberter Straße 1
66583 Elversberg



Bürgerdialog

Zu der Verkehrssituation in der Hirschberg- und Parallelstraße hatte die Gemeinde zu einem sogenannten Bürgerdialog eingeladen. Wir fanden es sehr schade, dass nicht alle Bürger eingeladen wurden, sondern nur die unmittelbaren Anwohner. Dabei hat jede Maßnahme Vor- und Nachteile, die gegeneinander abgewogen werden sollten. So wurden zum Beispiel die betroffenen Bürger auf der ohnehin schon stark belasteten Hauptverkehrsachse nicht gehört. Nach unserer Meinung ist es erst dann ein Bürgerdialog, wenn man auch alle Bürger zu Wort kommen lässt.

Gemeindesportplatz

Nicht jeder mag Fußball und die Verkehrssituation bei Heimspielen ist nicht gerade schön. Trotzdem sind wir bereit alle Beschlüsse im Gemeinderat zu fassen, die erforderlich sind, damit die SVE ihre Heimspiele auch in der 2. Bundesliga in Elversberg austragen kann. Zumal mit dem Verkauf des Gemeindesportplatzes ein Neubau desselben an anderer Stelle einhergeht. Der bisherige Gemeindesportplatz hätte ohnehin in naher Zukunft erneuert werden müssen. So schlagen wir zwei Fliegen mit einer Klappe. Alles andere, wie beispielsweise die Anpassung des Bebauungsplans, ist nichts Neues für die Räte. Schlussendlich wird es seitens des Vereins auch ein Verkehrskonzept (P&R, ÖPNV, etc.) geben.

Paul-Lukas Wagner



- Beratung
- Planung
- Ausführung

Elektrotechnische Installationen
GmbH
Am Zankwald 12 • Spiesen-Elversberg
Tel: 06821/71110 Fax: 0 68 21 / 79 07 18
e-mail: elektro-reiss@t-online.de
www.elektro-reiss.de

Impressionen vom Maibaumstellen



Qualifizierung für Fachkräfte

KINDERTAGESPFLEGEPERSON

Verkürzte Qualifizierung zur Kindertagespflegeperson für Fachkräfte

Infoveranstaltung der Servicestelle Kinderbetreuung & Kindertagespflege am 26. Juni

Im September 2023 startet in Saarbrücken eine verkürzte Qualifizierung zur Kindertagespflegeperson speziell für Interessierte, die bereits über eine abgeschlossene Ausbildung als pädagogische Fachkraft verfügen. Die Servicestelle Kinderbetreuung & Kindertagespflege bietet dazu am Montag, 26. Juni, 18 Uhr, eine Infoveranstaltung in der Katholischen Familienbildungsstätte in Saarbrücken (Ursulinenstraße 67) an. Um vorherige Anmeldung wird gebeten.

Die Qualifizierung findet berufsbegleitend in Abend- und Wochenendform statt und dauert drei Monate. In insgesamt 80 Unterrichtseinheiten werden die Teilnehmenden mit dem rechtlichen Rahmen, dem Aufbau der Selbstständigkeit und den besonderen Anforderungen des Tätigkeitsfeldes vertraut gemacht. Zudem erarbeiten sie ihre eigene pädagogische Konzeption. Die abgeschlossene Qualifizierung ist u.a. Voraussetzung zur Beantragung der Pflegerlaubnis beim zuständigen Jugendamt. Für Teilnehmende aus dem Regionalverband Saarbrücken ist die Qualifizierung gebührenfrei.

Kindertagespflegepersonen können selbstständig tätig werden und in eigenen oder angemieteten Räumen ihre eigene Kindertagespflegestelle aufbauen. Auch besteht die Möglichkeit, im Angestelltenverhältnis bei einem Träger in einer Kindertagespflegestelle tätig zu werden.

Kontakt:

Servicestelle Kinderbetreuung & Kindertagespflege, Futterstraße 3, 66111 Saarbrücken, Tel. 0681 8308626, E-Mail info@service-kinderbetreuung.de.

Kreis-Chorverband NK

FRÜHLINGSKONZERT

Der KREIS-CHORVERBAND NEUNKIRCHEN lädt ein zum Frühlingskonzert unter dem Motto **AUFLEBEN MIT MUSIK UND GESANG** am **Sonntag, den 11.06.2023 um 17:00 Uhr** in die **evangelische Kirche Elversberg**.

Die Mitwirkenden haben ein abwechslungsreiches Programm vorbereitet.

Mitwirkende sind der Chor EVITA, der Jugend-Kinderchor die JUKIS, die Ottweiler Singtoniker und der Singkreis 1969 Heinitz.

Bei freiem Eintritt bitten wir um eine Spende für die Chorarbeit.

Musik Sommer im CFK
mittwochs
19 bis 22 Uhr
bei schönem Wetter
Reservierung obligatorisch

07.06 CityRockProject
15.06 Reflection of us (Donnerstag)
21.06 Cha-Lounge
29.06 Ambyance (Donnerstag)

Tel: 06821 - 959790
Zum Nassenwald 11 Spiesen-Elversberg
www.cfk-freizeitcenterum.de
EVENTLOCATION TAGUNGSHOTEL
RESTAURANT INKLUSIONSBETRIEB

Pensionärverein 1895 Elversberg

BERGFEST WIEDER BEI DER FEUERWEHR

Beim Feuerwehrfest der FFW Elversberg kann auch unser Bergfest wieder stattfinden. **Samstag, 24. Juni - 15 Uhr - Einlass ab 14:30 Uhr.**

Alle Mitglieder und Freunde unseres Vereins sind herzlich eingeladen: Der Musiker Leo Calabrese wird zur Unterhaltung spielen.

Bitte holen Sie nicht nur den Lyoner ab!

Nutzen Sie die Gelegenheit, sich zu unterhalten und ein paar vergnügliche Stunden miteinander zu verbringen.

Der Vorstand freut sich auf Sie.



Neu: Vegan Behandlung - alles ohne tierische Inhaltsstoffe
Gesichtspflege Basis oder mit Lifting (verschiedene Anwendungen)
Gutscheine auch für Wellnessmassagen und Schmerzpunkt-Rückenmassagen

Nicole Feller
Kosmetikerin und
Professionelle Fußpflegerin auch mobil

Georg-Bauer-Straße 16
Telefon: 0176-57658255
66583 Spiesen-Elversberg
nicole@kosmetikstuebchen-nicole.de

www.kosmetikstuebchen-nicole.de

Ihr Bestatter in Elversberg, NK und Umgebung
Lebensring Bestattungen Förster



Anonyme Bestattung
 Mit kleiner Trauerfeier im Institut
Feuer-, Erd- oder Friedwaldbestattung
 Mit Trauerfeier in der Kapelle
 Mit kleiner Trauerfeier am Grab
24 Stunden erreichbar
 Inh.: Michaela Förster-Zapp
0 68 21 / 94 20 555 und 0151 / 52 73 64 28

Bergkapelle St. Ingbert

KONZERT 9. JULI

„John Williams vs. Hans Zimmer – Duell der Filmmusikgiganten“

Ob Gladiator oder Harry Potter, ob Star Wars oder Da Vinci Code, eines haben Hollywoods Blockbuster alle gemeinsam: Es sind die großartigen symphonischen Klangwelten der beiden Soundtrack-Großmeister John Williams und Hans Zimmer, die die Kinobesucher fesseln und die Filme erst unsterblich machen.

Aber wer schreibt die bessere Filmmusik? Kann sich Batman mit Superman messen? Jack Sparrow mit Indiana Jones? Klingt Pearl Harbor dramatischer als Soldat James Ryan? Wer vertont Actionfilme besser? Wer Komödien? Dirigent Matthias Weißnauer erläutert: „Um das herauszufinden, lassen wir die beiden größten Filmmusikkomponisten aller Zeiten in Kategorien gegeneinander antreten. John Williams ausgefeilte Leitmotivtechnik steht nämlich in krassm Gegensatz zu Hans Zimmers experimentellen

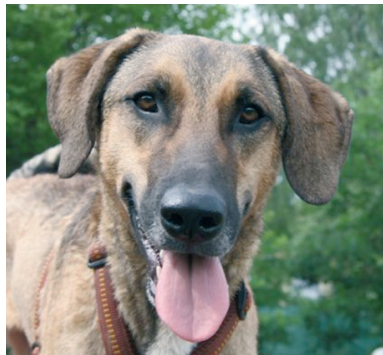
Klangimprovisationen - zwei ureigene Tonsprachen, zwei Kompositionstechniken, die unterschiedlicher nicht sein könnten.“

Mit dem „Duell der Filmmusikgiganten“ wird die Bergkapelle am Sonntag, 9. Juli ein spannendes und bildgewaltiges Filmmusikspektakel präsentieren. Auch der Ort, die Alte Schmelz in St. Ingbert ist dafür prädestiniert: in der historischen Industriekathedrale können an diesem Abend alle Register modernster Show-Technik gezogen werden.

Die über 70 Musikerinnen und Musiker stecken gerade mitten in der heißen Probephase für dieses große Projekt. Weißnauer: „Zum Glück gibt es einige originalgetreue Transkriptionen von Williams Werken zu kaufen, bei Hans Zimmer ist das schon schwieriger. Um beispielsweise die außerirdischen Klänge von „Dune, der Wüstenplanet“ darzustellen, müssen sich unsere Arrangeure ganz schön was einfallen lassen. Wir integrieren auch exotische Instrumente wie afrikanische Trommeln oder indische Flöten, um bestimmte Klangeffekte zu erzielen.“

Mit Wolfgang Mertes, dem ersten Konzertmeister des Saarländischen Staatsorchesters konnte die Bergkapelle einen Solisten gewinnen, der heute zur Elite des Crossover gehört, der sich in der Klassik ebenso wie im Jazz zu Hause fühlt und der nicht nur als Solist in „Schindlers Liste“ brillieren wird. Als Duettpartnerin steht ihm die junge Cellistin Bea Sallaberger zur Verfügung. Für sie wird beispielsweise „Fluch der Karibik“ maßgeschneidert arrangiert.

Wir freuen uns auf Sie!



KHundeSchule
KYNOS

*wo Mensch und Hund
 zusammen(-)wachsen*

Susanne Rohrbach
Tierpsychologin
Heilpraktikerin beschränkt für Psychotherapie
Coaching für Mensch und Hund
 Telefon: 0177 / 222 2247
 Email: susanne-rohrbach@web.de
 Internet: www.kynos-hundeschule.com

**EIN KOSTENLOSER
 WORKSHOP
 FÜR PFLEGENDE
 ANGEHÖRIGE**

30. JUNI - 14 UHR
 Im Sitzungssaal des Rathauses
 Im stressigen Alltag der Pflege –
 Mit Achtsamkeit gut für sich sorgen



Wer sich um einen nahestehenden Menschen kümmert, kann schnell die eigenen Bedürfnisse aus den Augen verlieren.

Im täglichen Umgang mit erkrankten und pflegebedürftigen Menschen geraten viele Pflegenden an die Grenzen ihrer Kräfte.

Ein achtsamer Umgang mit sich selbst aber auch gegenüber den Pflegebedürftigen kann dabei helfen, stressbedingte Überlastungssymptome körperlicher und emotionaler Art zu reduzieren, neue Kraft zu tanken und wieder Leichtigkeit zu spüren.

In diesem 1,5- 2 Std. Workshop bekommen Sie einen kleinen Einblick in die Achtsamkeit.

Inhalte: Meditationen sowie Atem- und Achtsamkeitsübungen, welche sich auch im stressigen Alltag anwenden lassen um neue Kräfte zu tanken.

Einführungsveranstaltung für den freiwilligen nachfolgenden Kurs „Selbstfürsorge in Zeiten der Pflege durch Achtsamkeit“ im 14-tägigen Rhythmus an 5 Terminen ab 21. Juli.

In diesem Kurs werden die oben genannten Thema vertieft und die Teilnehmer lernen die Übungen individuell nach ihren Bedürfnissen in den Alltag einzubauen.

Anmeldungen bis zum 23.06.2023:
 bei Britta Wilkin, bwilkin@lvsaarland.awo.org, 06806 93971 14
 Oder im Rathaus Spiesen-Elversberg unter **06821 791 403** (Mo & Do)



Für Gänsehaut-Feeling sorgt auch Eva Sandschneiders überirdische Stimme, die mystische Texte in sphärische Klänge verwandeln wird. Mit von der Partie ist außerdem der St. Ingberter Chor „Canticum Novum“ unter der Leitung von Markus Schaubel.

Wer sich Chor oder Orchester für dieses Konzertereignis anschließen möchte, kann sich gerne bei Korpsführerin Carolin Stauner melden (korpsfuehrer@bergkapelle.saarland). Die Chorproben finden am 15./22./29.06. und 06.07., jeweils um 20 Uhr im Pfarrheim St. Hildegard statt. Die Tickets für das „Duell der Filmmusikgiganten“ am Sonntag, 9. Juli 2023, 18:00 Uhr in der Alten Schmelz gibt es unter 0651-9790777, an bekannten Vorverkaufsstellen (in St. Ingbert bei Klein Buch + Papier und Zigarrenhaus Bennung) und über www.ticket-regional.de

Weitere Infos auf www.bergkapelle.saarland
Bild: Bergkapelle St. Ingbert

Wein trifft Reise

Wein, Genuss und Kultur bei der VHS-Weinreise vom 03.10.- 08.10.23 in die Emilia Romagna und an die toskanische Küste mit Oswin Bauer.

Reiseverlauf sowie Buchung: https://www.becker-touristik.de/Reisedetails/reiseinfo/Wein_trifft_Reise.html

Preis: 855,00 € DZ, 180 € EZ-Zuschlag

vhs Volkshochschule Spiesen-Elversberg



Kneipp Verein
Spiesen

MACH MIT, BLEIB FIT

Der Kneipp-Verein Spiesen startet ab Mittwoch, 14. Juni von 18 bis 19 Uhr in der Großenbruchhalle in Elversberg einen Kurs „Mach mit, bleib fit“ unter Leitung von Dieter Seufert.

Dieses Training ist für alle, die aktiv sind oder aktiv werden wollen.

Durch die gezielte Kräftigung der gesamten Muskulatur sowie der Mobilisation der Gelenke wird dem schleichenden Muskelschwund und dem Mobilitätsverlust vorgebeugt.

Mithilfe von kleinen Handgeräten und Bändern werden nicht nur Bauch, Beine und Po trainiert, sondern auch der Rücken.

Kraft und Ausdauer der gesamten Muskulatur werden gestärkt und gefestigt.

Infos und Anmeldung unter Telefon 06821 9145900 oder anmeldung@kneipp-verein-spiesen.de

Kneippverein Spiesen

WANDERREISE

In Zusammenarbeit mit Reiseveranstalterin Christiane Hans bietet der Kneipp-Verein Spiesen vom 14. bis 17. September 2023 eine Wanderreise im Herzen des Naturparks Obere Donau an.

Am Donnerstag, dem 14. September fährt die Reisegruppe um 08.49 Uhr von Homburg mit der Bahn nach Beuron.

Am Sonntag, dem 17. Sept. um 18.49 Uhr kommt der Zug zurück in Homburg an.

Das beinahe tausend Jahre alte Kloster Beuron, wo die Reisenden untergebracht sein werden, ist der ideale Ausgangspunkt für alle Aktivitäten. Der riesige Komplex der Benediktiner-Erzabtei liegt an einem der spektakulärsten Abschnitte der Donau. Wanderern bietet sich eine Fülle von

Gelegenheiten für herrliche Naturerlebnisse und überwältigende Landschaftseindrücke.

Reizvoll ist es entlang der Flußschleifen der Donau im „Tal der Mönche“, das zwischen Felsengipfeln und Talgrund einen noch unversehrten Artenreichtum an Pflanzen und Tieren aufweist, der zum Schauen und Staunen einlädt.

Auf traumhaft romantischen Wildpfaden geht es durch Tunnel hinauf zu imposanten Felsen.

Burgen mit phantastischem Panoramablick liegen ebenfalls auf der Route im „Schwäbischen Grand Canyon“.

Bitte Anmeldung bis 18.06.2023, da die Teilnehmerzahl begrenzt ist.

Weitere Auskünfte und Anmeldung:

Ute Born-Hort, Tel. 0 68 21 – 91 45 900
anmeldung@kneipp-verein-spiesen.de

Friseure bei Monika

Inh.: Monika Navarro-Domingo
Friseurmeisterin - Visagistin



66583 Spiesen-Elversberg
Karlstr. 1a · Tel. 06821-3623075

Kompostieranlage und Müllabfuhr

GRÜNGUTSAMMELSTELLE

Bezüglich der Grüngutsammelstelle möchten die beiden Betreiberkommunen darüber informieren, dass die Grüngutsammelstelle von **März bis November** folgende Öffnungszeiten hat:

Montags

07.30 bis 12.00 Uhr und 12.30 bis 17.00 Uhr

Samstags

von 08.00 Uhr bis 15.00 Uhr

Annahmeschluss:

Es wird darauf hingewiesen, dass die Annahme der Anlieferung des Grüngutes nur bis 15 Minuten vor Beginn der Schließzeit erfolgen wird, d.h., bis zu diesem Zeitpunkt muss der Zahlungsprozess abgeschlossen sein. Es wird um eine rechtzeitige Anlieferung gebeten, damit die Einhaltung dieser Annahmezeiten erfolgen kann.

Für Rückfragen stehen die Mitarbeiter der beiden Kommunen unter den Tel.-Nr. **06821-791112** und **06897-8568303** bzw. **06897-8568302** zur Verfügung.

RESTMÜLLGEFÄSSE

Elversberg: Sa. 10.6. + Fr. 23.6.

Spiesen: Sa. 3.6. + Fr. 16.6.



BIOMÜLLABFUHR

Elversberg: Fr. 2.6. + Do. 15.6.

Spiesen: Fr. 9.6. + Do. 22.6.



GELBE TONNE

Spiesen und Elversberg:

Freitag, 2. Juni + Do., 15. Juni



! Oder Feiertagsregelung !

Die Termine sind nur Richtlinien.
Es entscheidet jeder für sich,
wann er die Tonne leeren lässt.

Blaue Papiertonne

Mittwochs 4-wöchentlich:

7. Juni

Die Entleerung der PAPIERTONNE erfolgt über einen privaten Entsorgungsdienst, die Firma Paulus Friedrichsthal.



Wertstoffe

WERTSTOFF-ZENTRUM HEINITZ

Geöffnet Montag, Dienstag, Mittwoch, Freitag 12 - 17 Uhr
Donnerstag 8 - 18 und Samstag 8 - 16 Uhr
Telefon 0 68 21 / 869220

Für Bauschutt

Firma **TERALIS** 06821-90473-0

ABFALL - BAUSCHUTT o.ä. gehört nicht in den Wald !!!!!!!

Tierärzte-Notdienst

Sofern Ihr Haustierarzt nicht zu erreichen ist!



Jedes Wochenende und an den Feiertagen

Tierklinik Elversberg 06821/179494

Zahnärzte-Notdienst

Sie finden den aktuellen Notdienst nur unter www.zahnaerzte-saarland.de/startseite/Notdienst



Kinderärzte-Notdienst

Marienhausklinik St. Josef Kohlhof

Samstag 8.00 bis Montag 8.00 Uhr

Feiertage, Heilig Abend, Silvester, Rosenmontag, Brückentage
Tel. 0 68 21 / 363 2002



Apotheken-Notdienst

27. Mai bis 23. Juni

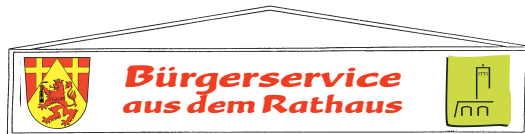
27. Rochus	Spiesen	06821/73332
28. Saar im Kaufland	St. Ingbert	06894/9900685
29. Ingobertus	St. Ingbert	06894/92680
30. Luitpold	St. Ingbert	06894/35522
31. Rohrbach	Rohrbach	06894/52345
01. Bären im ZAB	Neunkirchen	06821/9722822
02. Rosen	St. Ingbert	06894/4993
03. Markt	Bildstock	06897/8005
04. Adler	Neunkirchen	06821/8329
05. Berg- und Hütten OHG	Friedrichsthal	06897/8215
06. Hirsch	St. Ingbert	06894/2160
07. Marien	Elversberg	06821/71292
08. Linden	Neunkirchen	06821/983880
	Rats	06894/4940
09. Adler	St. Ingbert	06894/2232
10. Bären im ZAB	Neunkirchen	06821/9722822
11. Adler	St. Ingbert	06894/2232
12. Saar im Kaufland	St. Ingbert	06894/9900685
13. Ingobertus	St. Ingbert	06894/92680
14. Luitpold	St. Ingbert	06894/35522
15. Rohrbach	Rohrbach	06894/52345
16. Doc's	Neunkirchen	06821/9127339
17. St. Barbara	Friedrichsthal	06897/86355
18. Thomas Mann	Heiligenwald	06821/692122
19. Brücken	Wiebelskirchen	06821/952244
20. Mohren	Wellesweiler	06821/9415-0
21. Saarpark	Neunkirchen	06821/1525
22. Gambrinus OHG	St. Ingbert	06894/3386
23. Markt	Neunkirchen	06821/21811
	Rats	06894/4940



Bei lebensbedrohlichen Erkrankungen kann der Rettungsdienst bzw. Notarzt über die

Rettungsleitstelle **112** alarmiert werden.





Karlheinz Schindler



Richard Schorn

Richard Schorn in Dudeldorf/Eifel und Karlheinz Schindler in St. Ingbert geboren, sind schon über 50 Jahre mit der Kamera unterwegs. Beide haben viel gesehen und fotografisch festgehalten. Dennoch ist ihre Neugier und ihre Liebe zur Fotografie bis heute geblieben.

Nach ihrem ersten Bildband „Faszination Bliesgau“ – erschienen im Roehrig Verlag (St. Ingbert) - ist „Barock Strasse Saar-Pfalz“ ein weiterer Bildband, der ihre schöne Heimat fotografisch ins Bild setzt.

Beide Fotografen waren vor ihrem beruflichen Ruhestand bei der Deutschen Bahn AG beschäftigt, zunächst in der Wartung und Instandhaltung von E-Lokomotiven, später überwiegend in der Interessenvertretung. Somit können sie auf eine lange berufliche Vita zurückblicken, die ihre fotografische Sicht bereichert, geformt und erweitert hat.

Sie konnten bereits bei vielen Gelegenheiten ihre Visitenkarten als Fotokünstler abgeben. Sie sind seit einigen Jahren Teil der jährlich stattfindenden Ausstellungen der St. Ingberter Turmkunst und stellten außerdem unter anderem an folgenden Orten aus:

SpardaBank Saarbrücken, Bildungszentrum der Arbeitskammer Kirkel (mehrfach), Rathaus Neunkirchen, Wendalinushof St. Wendel. In diesen Ausstellungen beschäftigten sie sich mit Eisenbahntechnik, Architektur, Landschaften und Portraits.

Mit der Ausstellung „Schwarz/weiße Vielfalt“ in der Elversberger Artotheke kommen sie wieder auf ihre alte Liebe der schwarz/weiß-Fotografie zurück.

FOTOAUSSTELLUNG MIT LYRISCHEN TEXTEN VON UTA ABEL

„SCHWARZ/WEISSE VIelfALT“

KÜNSTLER: KARLHEINZ SCHINDLER & RICHARD SCHORN

EINTRITT FREI

Vom 16.06.2023
bis 14.07.2023

Öffnungszeiten

MI 17 - 19 Uhr & FR 16 - 19 Uhr

ArtoTHEKE

ST. INGBERTER STRASSE 6
66583 SPIESEN-ELVERSBERG

Gemeinde
Spiesen-Elversberg

Die Ausstellung ist in 3 Themenbereiche aufgeteilt: regionale Industriegeschichte, Porträts und eine Gesamtauswahl ihres jüngsten Schaffens.

Beide Fotografen wollen versuchen, den Besucher*innen mithilfe dieser Ausstellung die Welt der Fotografie etwas näher zu bringen und hoffen, dass sich viele für diese Art der Fotografie begeistern können und sie auf ihre Fotografien ansprechen.

Informieren Sie sich in unserer eigenen Ausstellung

über die verschiedenen Möglichkeiten eines seniorengerechten Badumbaus.

(Termin nach Vereinbarung)

Bäder zum Wohlfühlen



Klaus Betz

GmbH

Sonnige Warmwasserbereitung

Gemütliche Wärme



Am Zankwald 28 • **66583 Spiesen-Elversberg** • Telefon: 0 68 21/ 7 04 90

Eigene Badausstellung • Energiesparende Heizungen
Kamin-Querschnittverminderung mit Edelstahlrohr
Solaranlagen in jeder Ausführung • Gas- und Wasserinstallation
Beratung und Verkauf • Reparaturen • Kundendienst - auch an Fremdanlagen

www.klaus-betz.de

info@klaus-betz.de



Hoffmann & Konrad

Chill mohl ...



und grill mohl!

Leckere Spezialitäten und Beilagen-Ideen erhalten Sie in unseren Fachabteilungen. Dazu auch vielfältige vegetarische und vegane Köstlichkeiten. Fragen Sie uns!

Wir freuen uns auf Ihren Besuch!

Quierschieder Weg 2c, 66280 Sulzbach
Hauptstr. 82a, 66583 Spiesen-Elversberg
Spieser Landstraße, 66386 St. Ingbert
[facebook.com/hoffmannundkonrad](https://www.facebook.com/hoffmannundkonrad)

Qualität
aus
Tradition



Verbund mit
Herz