

Sportstättenkonzept der Gemeinde Spiesen-Elversberg

vom 15.12.2017



Editorial



„Im Sport ist kein Moment wie der andere!“

Dies stellte bereits unser Rennfahreridol Michael Schumacher fest.

Genauso, wie im Sport kein Moment wie der andere ist, ist auch keine Sportstätte wie die andere. In der Gemeinde Spiesen-Elversberg gibt es einige gemeindeeigene Sportstätten, die den Bürgern, Schulen und Vereinen kostenlos oder gegen eine geringe Nutzungsgebühr überlassen werden. Aber es gibt auch viele Sportstätten, die von Vereinen betrieben und finanziert werden.

Spiesen-Elversberg versteht sich seit vielen Jahren als große Sportgemeinde. Trotz knapper Kassen, setzen wir als Gemeinde uns sehr für den Sport ein durch niedrige Nutzungsgebühren, Zuschüsse oder auch durch eigene Projekte und Veranstaltungen.

Obwohl Sportförderung in der Gemeinde Spiesen-Elversberg groß geschrieben wird, ist es gerade bei Großprojekten, wie beispielsweise der Sanierung von Sportplätzen, Sporthallen oder sogar dem Neubau von Sportstätten immer schwieriger, finanzielle Ressourcen zu eruieren und die Sportstättenentwicklung nachhaltig zu planen.

Dieses Sportstättenkonzept soll deshalb die verschiedenen Sportstätten der Gemeinde aufführen, die Auslastung darlegen, den Ist-Stand beleuchten und den eventuell vorhandenen Sanierungsbedarf aufzeigen. Erst dann können öffentliche Mittel sinnvoll eingesetzt und finanzielle Förderungen in Anspruch genommen werden, um auch in Zukunft in unserer Gemeinde sportlich einen guten und erfolgreichen Weg zu gehen.

A handwritten signature in blue ink, which reads "Reiner Pirrung". The signature is written in a cursive, flowing style.

Reiner Pirrung
Bürgermeister

INHALTSVERZEICHNIS	Seiten
EDITORIAL	2
 <u>TEIL I</u>	
GRUNDSATZPOSITIONEN ZUM SPORT IN SPIESEN-ELVERSBERG	
1. Stellenwert des Sports unter verschiedenen Perspektiven	4 - 6
2. Ziele von Sportangeboten	7 - 9
2.1 Sport in seiner gesellschaftlichen Bedeutung	
2.2 Ökonomische Aspekte	
2.3 Integration des Sports in das örtliche Umfeld	
2.4 Sport und gesellschaftliche Akzeptanz	
3. Gesamtgemeindliche Situation	10 - 11
3.1 Übergeordnete Räumliche Planungen	
3.2 Besonderheiten der Gemeindeentwicklung	
4. Demographische Entwicklung	12 - 13
4.1 Bevölkerungsentwicklung	
4.2 Bevölkerungsprognose	
 <u>TEIL II</u>	
ZIELE UND MASSNAHMEN DER SPORTENTWICKLUNG	
5. Ausgangssituation in der Gemeinde (Stärken, Schwächen)	14 - 16
6. Übersicht vorhandene Sportstätten	17 - 19
7. Sportstätten	20 - 45
8. Nutzung der Sportstätten	46 - 57
9. Schulsport	58 - 59
10. Sportvereine	60 - 62
11. Ziele und Maßnahmen	63 - 65
12. Prioritätenliste	66
 <u>TEIL III</u>	
SPORTFÖRDERUNG	67 - 73
SCHLUSSWORT	74

TEIL I

GRUNDSATZPOSITIONEN ZUM SPORT IN SPIESEN-ELVERSBERG

1. Stellenwert des Sports unter verschiedenen Perspektiven

Der Stellenwert des Sports ist im Saarland bereits in Artikel 34a der Saarländischen Verfassung verankert:

Wegen seiner gesundheitlichen und sozialen Bedeutung genießt der Sport die Förderung des Landes und der Gemeinden.

Im Bereich der Finanzierung des Sports weist das Saarland gegenüber allen anderen Bundesländern eine Sondersituation auf. Aufgrund § 7 Abs. 1 Satz 1 Nr. 1 des Saarländischen Gesetzes zur Ausführung des Staatsvertrages zum Glücksspielwesen in Deutschland (AG GlüStV-Saar) fließen dem Landessportverband für das Saarland (LSVS) 12,5 % der Spieleinsätze („Sportachtel“) aus Lotterien und Sportwetten (mit Ausnahme der Losbrieflotterien und der Lotterie der Glücksspirale) der Saarland-Sporttoto GmbH zur Förderung des Sports im Saarland direkt zu.

In den anderen Bundesländern dagegen fließen diese Mittel in den Landeshaushalt. Die dem Landessportverband für das Saarland gemäß AG GlüStV-Saar zustehenden Mittel sind für sportliche Zwecke im Sinne des § 2 des Gesetzes über den Landessportverband für das Saarland und der Satzung des Landessportverbandes für das Saarland zu verwenden.

Gemäß Abschnitt 1 Nr. 3 der weiterhin geltenden Richtlinien der Landesregierung gemäß § 5 Abs. 2 Sportwettengesetz (SpWG) muss der vom Landessportverband für das Saarland aufgestellte Haushaltsplan die für den Bau, die Unterhaltung und die Ausstattung von Sportanlagen vorgesehenen Mittel, mindestens 22,75 % des Sportachtels, gesondert ausweisen.

Über die Verwendung dieser Mittel entscheidet gemäß Abschnitt 1 Nr. 2 der vorgenannten Richtlinien die Sportplanungskommission.

Die Sportplanungskommission kann demnach auf der Basis des AG GlüStV nach Maßgabe der Richtlinien über die Verwendung von Sporttotomitteln zur Förderung des Sports im Saarland Zuschüsse gewähren. Ein Rechtsanspruch des Antragstellers auf Gewährung von Zuschüssen besteht nicht. Die Sportplanungskommission entscheidet nach pflichtgemäßem Ermessen im Rahmen der verfügbaren finanziellen Mittel.

Das Ministerium für Inneres, Bauen und Sport verfügt demnach nur in eingeschränktem Umfang über eigene Haushaltsmittel zur Sportförderung. Es wirkt jedoch im Rahmen von Beschlüssen des Aufsichtsrates der Saarland-Sporttoto GmbH an der Vergabe von Mitteln zur Spitzenvereins- und Veranstaltungsförderung mit. Die fünf Förderbereiche sind: Förderung von Sportveranstaltungen, Förderung saarländischer Spitzenvereine, Gewährung von Ehrenpreisen, Unterstützung des Olympiastützpunktes, Veranstaltungsinnovationen.

Die Gemeinden regeln gemäß § 1 Abs. 1 des Kommunalselfbstverwaltungsgesetzes (KSVG) alle Angelegenheiten der örtlichen Gemeinschaft im Rahmen der Gesetze durch die von der Bürgerschaft gewählten Organe oder durch Bürgerentscheid in eigener Verantwortung. Sie haben nach § 5 Abs. 2 KSVG insbesondere die Aufgabe, das soziale, gesundheitliche, kulturelle und wirtschaftliche Wohl ihrer Einwohnerinnen und Einwohner zu fördern; hierbei haben sie die Belange des Natur- und Umweltschutzes zu wahren, ***die sportliche Betätigung ihrer Einwohnerinnen und***

Einwohner zu unterstützen, der Interessenvertretung von Kindern und Jugendlichen ein besonderes Gewicht beizumessen und die Gleichberechtigung von Mann und Frau zu verwirklichen.

Kommunales Engagement im Sportbereich begründet sich demnach aus den positiven gesellschaftlichen Effekten des Sports. Über diesen Nutzen lässt sich die Verwendung knapper Ressourcen für die Sportförderung politisch rechtfertigen. Da der Sport fester Bestandteil des gesellschaftlichen Lebens ist, versteht der Gemeinderat der Gemeinde Spiesen-Elversberg Sportpolitik als Bestandteil der Gesellschaftspolitik. Angesichts einer sich entwickelnden Gesellschaft muss sich auch der Sport weiterentwickeln, um neuen Anforderungen gerecht zu werden. Sport trägt zum Wohlfühlfaktor in der Gemeinde bei und leistet einen großen Beitrag in den Bereichen „Erziehung“, „soziale Kompetenz“, „Kommunikation“, „kultureller Austausch“ sowie „Gesundheitsförderung“ in der Gemeinde. Vielfältige Sportangebote machen das Leben in der Gemeinde Spiesen-Elversberg attraktiver und lösen positive Effekte aus.

Auch die Gesellschaft in Spiesen-Elversberg ist von Tendenzen betroffen, in der deutliche Entwicklungen zu einer sich verstärkenden Individualisierung erkennbar sind. Die Arbeitswelt ist geprägt von zunehmendem Konkurrenzdruck. Der Zwang zur Mobilität, Flexibilität und zur ständigen Erreichbarkeit erschwert die Organisation und belastet soziale Bindungen. Der stärker werdende Konkurrenzdruck auf dem Arbeitsmarkt wird zunehmend, vor allem von Jugendlichen, als existentielle Bedrohung erlebt. Gleichzeitig steigt der Anteil der Sozialhilfeempfänger an, so sind beispielsweise auch in der Gemeinde Spiesen-Elversberg viele Menschen ohne Arbeit. Die Bezieher geringer Einkommen sind von Kaufkrafteinbußen erheblich betroffen. Besonders schwierig ist die Situation für Familien mit Kindern.

Tendenziell verlieren die klassischen Erziehungsinstanzen „Elternhaus“ und „Bildungseinrichtungen“ als Vermittler von Werten und Sozialkompetenz an Einfluss und die Bedeutung von Medien und anderer Vorbilder steigt. Viele Jugendliche sind sich selbst überlassen und zusätzlich verunsichert von der abnehmenden Verbindlichkeit von Werten. Einige Bürgerinnen und Bürger entwickeln zu etablierten Institutionen, wie Kirche, politischen Parteien, aber auch zu Sportvereinen, ein zunehmend distanzierteres oder sogar ablehnendes Verhältnis. Die Bereitschaft, Aufgaben ehrenamtlich zu übernehmen, wird verdrängt durch den Wunsch nach persönlicher Selbstverwirklichung durch beruflichen Erfolg und Freizeitkonsum.

Bisher ist der gleichberechtigte Zugang der gesamten Bevölkerung -Schwerbehinderter, ausländischer Mitbürgerinnen und Mitbürger, allen Geschlechtern- zu allen Bereichen des gesellschaftlichen Lebens noch nicht gewährleistet.

An der generationen-, nationalitäten- und schichtenübergreifenden Verständigung, an Einfühlungsvermögen und Verständnis für andere gilt es noch zu arbeiten. Hier kann der Sport großen Einfluss auf eine positive Veränderung nehmen. Genauso kann er der stetigen Vereinsamung in allen Alters- und Sozialschichten entgegen wirken. Gerade Sportvereine leisten daher eine zentrale Aufgabe für die Entwicklung des Sports. Hier können Bürgerinnen und Bürger nicht nur Sport treiben und etwas für Ihre Gesundheit tun, sie lernen neue Leute kennen aus jeder Alters- oder Sozialschicht, aus jedem Kulturkreis. Sie werden auch motiviert, ehrenamtliche Tätigkeiten zu

übernehmen und erhalten meist durch die sportliche Betätigung mehr Selbstbewusstsein und mehr Selbstvertrauen.

Das Arbeits- und Alltagsleben ist oft, bedingt durch gesellschaftliche und individuelle Zwänge, in einer Weise organisiert, die das Wohlbefinden, die Gesundheit des Einzelnen beeinträchtigt. Der Mangel an Bewegung und Entspannung als wichtige Ursache von Übergewicht, Herz-Kreislaufstörungen, Stress, bis hin zu psychischen Erkrankungen (Sucht, Depression etc.) steht dabei an erster Stelle.

Ein breites Spektrum an Sport- und Bewegungsangeboten (Yoga, Rückengymnastik, Fußball, etc.) kann den negativen Gesundheitsentwicklungen entgegen wirken.

Sport leistet in seinen unterschiedlichen Ausformungen durch die Vermittlung von Gemeinschaftserlebnissen und Bewegungsangeboten einen wesentlichen Beitrag zur gesellschaftlichen Kommunikation und zur Gesunderhaltung. Er übernimmt zunehmend soziale Aufgaben im Bereich der Integration.

Außerdem trägt die Attraktivität vorhandener Sportmöglichkeiten zum Image eines Ortes bei. Attraktive Sport- und Freizeitmöglichkeiten spielen als weiche Standortfaktoren der Wirtschaftsförderung eine immer größere Rolle.

Kommunale Sportpolitik muss sich an dem gewandelten Sportverständnis orientieren, sie soll jeder Bürgerin und jedem Bürger die Möglichkeit eröffnen, nach ihren/seinen Fähigkeiten und Interessen Sport zu treiben.

2. Ziele von Sportangeboten

2.1 Sport in seiner gesellschaftlichen Bedeutung

Sport hat die positive Eigenschaft Menschen unterschiedlichen Alters, Geschlechts sowie verschiedene soziale Schichten und gesellschaftliche Gruppen (z.B. behinderte oder ausländische Mitbürger, Straffällige etc.) zusammenzubringen und ihnen Gemeinschaftserlebnisse zu ermöglichen. Gezielte Fördermaßnahmen im Sport können das Gemeinschaftsgefühl noch stärken. Sport kann zur Vermittlung von verantwortlichem, friedlichem und demokratischem Verhalten beitragen. Die Förderung der Bereitschaft zum sozialen Engagement und der Übernahme von Verantwortung durch ehrenamtliche Arbeit im Sportverein wird auch zukünftig einen großen Stellenwert in der Spiesen-Elversberger Sportförderung einnehmen.

Im Schulsport sollten den Kindern und Jugendlichen Kenntnisse und Fähigkeiten vermittelt werden, die einen guten Einstieg in den außerschulischen Sport ermöglichen und er soll zudem das Interesse an bestimmten Sportarten und generell an sportlicher Betätigung wecken. Verantwortungsvoll betriebener Sport kann einen wesentlichen Beitrag zu einer sinnvollen Freizeitgestaltung, zur Gesundheitserziehung sowie zur Entwicklung der Persönlichkeit leisten.

Die Bedürfnisse nach Geselligkeit, Spaß und Freude sind wesentliche Motive zur Sportausübung. Sport bringt die Menschen zusammen. Insbesondere ansonsten isolierte Menschen können durch den Sport verstärkt in die Gemeinschaft eingebunden werden. Internationale Sportbegegnungen fördern den kulturellen Austausch und somit das Verständnis für nationale Eigenarten. Dadurch werden Erfahrungen ermöglicht, die zur Verbesserung der Völkerverständigung sowie zum Abbau von Vorurteilen führen können.

Sport kann außerdem als Präventionsmittel der ersten Wahl angesehen werden. Mit den vielfältigen Bewegungsangeboten der einzelnen Sportarten kann Sport präventiv durch Bewegungsmangel bedingte Krankheiten verhüten und die Chancen zur Gesunderhaltung sowie zur Steigerung der Lebensqualität verbessern. Regelmäßiger Sport fördert das eigene Körperbewusstsein und kann zu einer gesundheitsorientierten Lebens- und Ernährungsweise anregen. Im Schulsport unterstützen entsprechende pädagogische Impulse diese Zielsetzung. Das soziale Umfeld des Sports kann Alternativen zur Selbstverwirklichung und den häufig nötigen psychischen und sozialen Ausgleich zur Arbeitswelt bieten. Gesundheitssport im Besonderen leistet anerkannt hilfreiche Dienste bei der Prävention und Rehabilitation. Sport, der diese Funktionen wahrnimmt, liegt im gesellschaftlichen Interesse. Seine Förderung und sein Ausbau werden von der öffentlichen Hand unterstützt.

Die Förderung einer breiten Sportinfrastruktur und von Sportaktivitäten für möglichst viele Bürgerinnen und Bürger steigert die Lebensqualität in der Gemeinde Spiesen-Elversberg und kann sich auch auf die Standortwahl neuansiedelnder Unternehmen und für eine Ansiedelung von Neubürgerinnen/Neubürgern auswirken. Die Effekte einer umfassenden kommunalen Sportförderung können positive Auswirkungen auf das wirtschaftliche Leben der Gemeinde erzeugen. Ein teilweiser Rücklauf der Fördermittel über durch Sport verursachte Steuermehreinnahmen ist dabei als Teilaspekt bei der Bewertung kommunaler Sportfördermaßnahmen ebenfalls zu berücksichtigen.

2.2 Ökonomische Aspekte

Die Gemeinde Spiesen-Elversberg wendet erhebliche Summen für die Bereitstellung und Pflege von Sportstätten zur schulischen und außerschulischen Nutzung auf. Die gemeindeeigenen Sportanlagen werden nicht nur für den gesetzlich vorgeschriebenen Schulsport, sondern auch für den Vereinssport zu günstigen Konditionen angeboten. Auch die institutionelle Sportförderung durch Finanz-, Dienst- und Sachleistungen schlägt sich als Kostenfaktor im Kommunalhaushalt nieder.

Gerade deshalb wird es in Zeiten immer kleinerer Budgets wichtig, ein Höchstmaß an Effizienz bei der Verwendung knapper Ressourcen walten zu lassen. Deshalb ist ein Sportstättenkonzept wichtig, um sich der Sportstätten in der Gemeinde bewusst zu werden und um die vorhandenen Ressourcen effektiv einzusetzen. Es kann auch die Nutzer der Sportanlagen dazu anhalten, die Ihnen zur Verfügung gestellten Sportstätten bewusster in jeglicher Hinsicht zu behandeln und wahrzunehmen (sparsamer und pfleglicher Umgang mit Sportstätten und Ressourcen).

2.3 Integration des Sports in das örtliche Umfeld

Sportpolitik zielt nicht nur auf den sportlichen Teil, sondern auch auf den nichtsportlichen Teil der Bevölkerung und die Umwelt ab. In Zeiten, in denen die Umwelt einen höheren Stellenwert bekommt, ist es wichtig, die Sportpolitik nicht auf Kosten der Umwelt zu gestalten.

Dadurch, dass die Umwelt, Sport und Bevölkerung eng miteinander verstrickt sind, ist ein erhöhtes Konfliktpotenzial nicht mehr auszuschließen. Auch deswegen ist eine gleichmäßige und faire Berücksichtigung aller Beteiligten bei einer gelungenen Sportpolitik nicht abzuwenden.

Der Umweltfaktor spielt in der heutigen Zeit eine immer wichtigere Rolle. Deshalb ist es wichtig das Sportangebot umweltfreundlich zu gestalten, was schon bei der Anfahrt der Sportstätten beginnt. Die Infrastruktur um die Sportstätten sollte soweit ausgebaut sein, dass es den Sportlerinnen/Sportlern möglich ist, diese auch mit dem öffentlichen Personennahverkehr (ÖPNV) leicht und umweltschonend zu erreichen. So wird die Attraktivität der Sportstätte gesteigert, da auch junge Leute unabhängig die Hallen und Sportplätze erreichen können. Es sollte außerdem bedacht werden, dass die bauliche Ausgestaltung der genutzten Sportstätten, ökologisch angepasst wird, damit die Sportstätten weniger belastend und ressourcensparend genutzt werden können.

Es müssen immer die Vor- und Nachteile für Sporttreibende, Nichtsporttreibende und Umwelt betrachtet und abgewogen werden.

Durch das Wachsen der Städte und Gemeinden wird es immer schwieriger, neue Flächen als Sportstätten auszumachen, weshalb es wichtig und sinnvoll ist, vorhandene Sportstätten multifunktional zu nutzen und nicht mehr genutzte Sportstätten zu erneuern oder rückzubauen.

Auch der Bedürfniswandel der Einwohnerinnen und Einwohner macht sich beim Thema Sport bemerkbar. Die Lebensqualität der Menschen hängt mit dem Bedürfnis nach Bewegung und Sport zusammen, weshalb es wichtig ist, ein entsprechendes Angebot anzubieten, was zur Attraktivitätssteigerung der Gemeinde führen kann.

Die Vereine und der Schulsport haben dabei eine wesentliche Rolle inne. Die Vereine haben die Möglichkeiten und Ressourcen das Angebot mitzugestalten und zu erweitern, weshalb man diese in zukünftige Planungen miteinbeziehen sollte. Sie bilden mit über 20 betriebenen verschiedenen Sportarten die Basis der Gemeinde im Bereich Sport. Deshalb werden sie jährlich und auf Antrag mit Zuschüssen unterstützt. Hinzu kommen noch die diversen außerhalb von Sportvereinen betriebenen Sportarten, die sich in der Nutzung der Sportstätten des Gemeindegebietes widerspiegeln.

Die Aufrechterhaltung der Sportstätten ist ein wichtiger Teil der Sportstättenpolitik. Die Vereine und sonstigen Nutzer der Sportstätten spielen dabei eine tragende Rolle, in dem sie auf einen pflegsamem Umgang mit den Sporthallen und Sportplätzen achten. Zusätzlich wird der Gemeindebauhof für die Instandhaltung und kleine Reparaturen und Renovierungsarbeiten der Sportstätten eingesetzt, um die Sportstätten mit geringen finanziellen Mitteln zu erhalten.

Durch die alljährliche Sportlerehrung und die Teilnahme an diversen Sportveranstaltungen geht die Gemeinde schon mit gutem Beispiel voraus, um das Thema Sport präsent zu halten. Dennoch ist ein Ausbau im Bereich Marketing notwendig, damit das attraktive Angebot auch bei den Bürgerinnen und Bürgern ankommt und von ihnen angenommen werden kann.

2.4 Sport und gesellschaftliche Akzeptanz

Zu den wesentlichen Kennzeichen, die eine Kommune bei der Gestaltung ihrer Sportfördermaßnahmen zu berücksichtigen hat, gehört die gesellschaftliche Akzeptanz des Sports. Nur auf der Basis einer breiten gesellschaftlichen Unterstützung lässt sich die Verwendung von knappen Mitteln für den Sportbereich – und damit deren Vorenthaltung für andere Bereiche – politisch rechtfertigen. Eine gesellschaftliche Akzeptanz kann nur erreicht werden, wenn die Bevölkerung direkt an den Förderungen teilhaben kann oder deren Auswirkungen spürt. Außerdem ist es wichtig, den Bürgerinnen und Bürgern die Kosten-Nutzen-Aspekte der Sportförderung nachvollziehbar darzustellen.

3. Gesamtgemeindliche Situation

3.1 Übergeordnete Räumliche Planungen

Das Sportstättenkonzept der Gemeinde Spiesen-Elversberg berücksichtigt die Ziele der Raumordnung, der Landesentwicklungsplanung des Saarlandes und das Sportverhalten und den Sportstättenbedarf im Saarland.

Der aktuelle Landesentwicklungsplan, Teilabschnitt „Siedlung“ 2006 des Saarlandes reichte bis ins Jahr 2016. Ein neuer Landesentwicklungsplan soll demnächst veröffentlicht werden. Bis dahin gelten die Ziele und Grundsätze der Raumordnung weiter.

Die Gemeinde Spiesen-Elversberg ist nach dem Landesentwicklungsplan der Raumkategorie *Kernzone des Verdichtungsraums (Ordnungsraum)* zugeordnet. Im Ordnungsraum soll aufgrund der Fühlungs-, Standort- und Wegevorteile eine weitere Konzentrierung von Wohn- und Arbeitsstätten im Sinne einer Nutzungs- und Verflechtungsintensivierung angestrebt werden. Das vorhandene Flächenpotenzial ist unter Vermeidung negativer Verdichtungsfolgen flächensparend und umweltschonend zu nutzen. Innerörtliche bzw. siedlungsarrondierende Flächen, die im Zuge der wirtschaftlichen Umstrukturierung brach fallen, sollen einer standort- und umweltgerechten, siedlungsfunktional sinnvollen Wiedernutzung zugeführt werden.

Spiesen-Elversberg gehört nach der zentralörtlichen Gliederung zum mittelzentralen Verflechtungsbereich Neunkirchen und ist nicht achsengebunden (Raumordnerische Siedlungsachse).

Spiesen-Elversberg ist außerdem als Grundzentrum (zentralörtliche Stufe) eingestuft. Grundzentren versorgen die Bevölkerung in ihrem jeweiligen Nahbereich mit Gütern und Dienstleistungen des Grundbedarfs (auch Sportangebote), d.h. des kurzfristigen, täglichen Bedarfs. Sie sollen über ein räumlich gebündeltes Angebot an öffentlichen und privaten Dienstleistungen verfügen und nach Möglichkeit an leistungsfähigen Haltepunkten des ÖPNV liegen. Sie sollen zukünftig in ihrer Funktion als räumliche Schwerpunkte für zentrale, kulturelle, wirtschaftliche, administrative und Bildungs- Einrichtungen gesichert und gestärkt werden.

3.2 Besonderheiten der Gemeindeentwicklung

Die Gemeinde Spiesen-Elversberg ist eine saarländische Gemeinde im Landkreis Neunkirchen, rund 15 km nordöstlich der Landeshauptstadt Saarbrücken, und besteht aus den beiden Orten Spiesen und Elversberg.

Spiesen-Elversberg versteht sich als Vier-Städte-Mittelpunkt und grenzt unmittelbar an die Kreisstadt Neunkirchen (Landkreis Neunkirchen), die Städte Friedrichsthal und Sulzbach (Regionalverband Saarbrücken) sowie an die Mittelstadt St. Ingbert (Saarpfalz-Kreis).

Die heutige Gemeinde wurde erst im Januar 1974 im Rahmen der Gebiets- und Verwaltungsreform aus den bisher selbständigen Gemeinden Spiesen und Elversberg gebildet.

Spiesen wurde im Jahre 1195 erstmals als Ort urkundlich erwähnt, Elversberg hingegen entstand 1852 als Kolonistensiedlung für die nahe gelegene neue Kohlengrube Heinitz (1847 wurde der Heinitzstollen angehauen). 1872 wurde Elversberg zur selbständigen Gemeinde und gehörte jahrzehntelang mit Spiesen

zusammen zu einem Verwaltungsbezirk. Beide waren anschließend, bis zur Gebiets- und Verwaltungsreform, wieder selbständige Gemeinde.

Spiesen-Elversberg hat 13.432 Einwohner (Stand: 31.12.2016) und eine Gemarkungsgröße von 11,4 km².

Es liegt 1 km südwestlich der Kreisstadt Neunkirchen, 2 km nördlich von St. Ingbert, 3 km nördlich vom St. Ingberter Stadtteil Rohrbach und 2 km östlich von Friedrichthal.



Spiesen-Elversberg ist durch die Bundesstraße 41 (Saarbrücken – Bad Kreuznach) sowie durch die Bundesautobahn 8 mit 3 Anschlussstellen (Anschlussstelle 23 Spiesen, Anschlussstelle 22 Heinitz und Anschlussstelle 21 Elversberg) an das überregionale Straßennetz angebunden.

Als Bildungseinrichtungen beherbergt die Gemeinde 2 Grundschulen, eine Gemeinschaftsschule, 4 Kindertagesstätten und eine Nebenstelle der Kreisvolkshochschule Neunkirchen.

Als große Veranstaltungsorte stehen die Glückauf-Halle und das Centrum für Freizeit und Kommunikation (CFK) der Lebenshilfe gGmbH zur Verfügung.

Insgesamt 18 Sportvereine gibt es in Spiesen-Elversberg, wovon allerdings nur 2 Sportvereine eigene Sportplätze (Fußballplätze) unterhalten. Das ist zum einen die Ursapharm-Arena der Sportvereinigung 07 Elversberg e.V. (SV 07 Elversberg) und zum anderen der Sportplatz Gänsberg des Sportvereins Borussia 09 Spiesen e.V. (SV Borussia 09 Spiesen e.V.).

Für den Schulsport und auch den Vereinssport gibt es neben Freiluftsportplätzen auch 3 gemeindeeigene Sporthallen.

4. Demographische Entwicklung

4.1 Bevölkerungsentwicklung

In den letzten 5 Jahren hat die Gemeinde Spiesen-Elversberg durchschnittlich 1,3 % der Einwohnerzahl verloren. Zurzeit geht vor allem durch den Flüchtlingszuzug und eine ansteigende Geburtenrate der Trend eher wieder - zumindest vorübergehend - nach oben. Aber der Anstieg von Menschen in der Bevölkerung in höherem Alter macht auch vor der Gemeinde Spiesen-Elversberg nicht Halt.

	2011	2012	2013	2014	2015	2016
Einwohnerzahl	13.433	13.327	13.183	13.156	13.220	13.432
Relative Bevölkerungsentwicklung seit 2011 in %	k.A.	-0,8	-1,9	-2,1	-1,6	-0,01
Anteil unter 18-jährige %	13,4	13,3	12,8	13,0	12,9	12,9
Anteil Elternjahrgänge %	13,2	13,3	13,8	14,0	14,4	15,1
Anteil 65-79-jährige %	18,8	18,9	19,2	19,2	18,8	18,4
Anteil ab 80 Jahre in %	6,8	6,8	6,9	7,2	7,3	7,6

(Quelle: Jahre 2011-2015 Statistisches Landesamt, Jahr 2016 gemeindeeigene Zahlen)

4.2 Bevölkerungsprognose

Grundlage für die Prognose ist die 12. Koordinierte Bevölkerungsvorausberechnung für das Saarland 2009 bis 2030: Trendreport Demographie des Statistischen Landesamtes Saarland.

Die Ergebnisse der Bevölkerungsvorausberechnung für das Saarland zeigen, dass der Bevölkerungsrückgang und das Älterwerden der Bevölkerung grundsätzlich im gesamten Saarland zu erwarten sind. Bis zum Jahr 2030 wird die Bevölkerung in allen Landkreisen, im Regionalverband Saarbrücken und auch in der Landeshauptstadt Saarbrücken schrumpfen, der Rückgang ist aber sehr unterschiedlich ausgeprägt.

Als zweiter Haupttrend der demographischen Entwicklung sind in Zukunft neben dem Bevölkerungsrückgang gravierende Veränderungen in der Altersstruktur der saarländischen Bevölkerung zu erwarten. Die jüngeren Jahrgänge werden aufgrund der sinkenden Geburtenzahlen immer weniger vertreten sein und es wird infolgedessen zu einer Überalterung der Bevölkerung kommen.

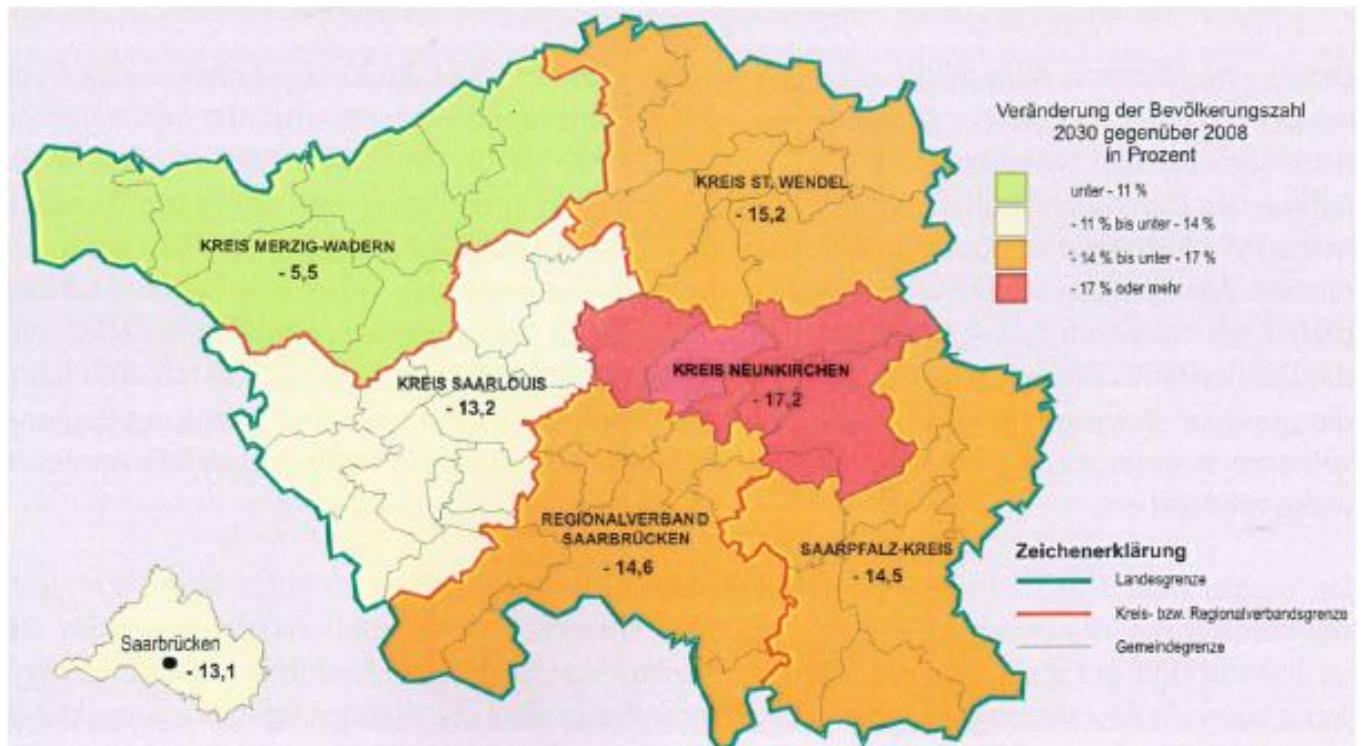
Die Zahl der unter 20-jährigen wird deutschlandweit bis zum Jahr 2030 um mehr als ein Viertel zurückgehen.

Auch die Zahl der Erwerbstätigen im Saarland wird im Jahr 2030 kleiner und im Durchschnitt älter sein (bedingt auch durch die Anhebung des Renteneintrittsalters). Im Jahr 2030 wird fast jeder dritte Saarländer älter als 65 Jahre alt sein.

Im Jahr 2008 trugen im Saarland 100 Erwerbstätige die sozialen Lasten für 37 Personen über 65 Jahre. Im Jahr 2030 werden 100 Erwerbstätige 59 Menschen über 65 Jahre gegenüberstehen. Die Überalterung wird also auch zu einer Herausforderung für die Sozialsysteme.

In naher Zukunft wird die veränderte Altersstruktur eine große Herausforderung für das Saarland und seine Kommunen darstellen. Auch im Bereich des Sports wird sich in den kommenden Jahren durch diese Entwicklungen einiges ändern.

Relative Abnahme der Bevölkerung in den saarländischen Kreisen:



(Quelle: Trendreport Demographie des Statistischen Landesamtes Saarland 2010, Bevölkerungsentwicklung im Saarland, S. 15)

Bevölkerungssituation in den saarländischen Landkreisen 2008 und 2030

	Bevölkerungszahl			Veränderung in %		Durchschnittsalter	
	2008	2015	2030	2008 zu 2015	2008 zu 2030	2008	2030
Saarland	1.030.000	980.300	888.100	-4,9	-13,8	44,5	49
Regionalverband Saarbrücken	335.700	318.300	286.500	-5,2	-14,6	44,5	48,2
Landkreis Saarlouis	206.200	196.600	178.900	-4,5	-13,2	44,4	49,2
Landkreis Merzig-Wadern	105.800	104.000	99.900	-1,7	-5,5	43,7	48,6
Landkreis St. Wendel	91.900	87.000	77.900	-5,3	-15,2	44,5	49,8
Saarpfalz-Kreis	150.800	142.600	129.000	-5,5	-14,5	45	49,6
Landkreis Neunkirchen	139.900	131.500	115.800	-6,1	-17,2	45	49,6

(Datengrundlage: 12. Koordinierte Bevölkerungsvorausberechnung des Stat. Landesamtes)

TEIL II

ZIELE UND MASSNAHMEN DER SPORTENTWICKLUNG

5. Ausgangssituation in der Gemeinde

5.1 Sportstätten im Soll-Ist-Vergleich

Obwohl der Leitfaden nach dem „Goldenen Plan Ost“ des Deutschen Sportbundes mittlerweile zum Teil umstritten ist, wird er mangels Alternativen als Grundlage des Soll-Ist-Vergleichs herangezogen. Die genutzten Nebenflächen (Umkleiden, Sanitäreanlagen etc.), die in Zusammenhang mit der Sportausübung stehen, wurden nicht einbezogen.

Ausgangswert:

13.432 Einwohner in Spiesen-Elversberg (Stand: 31.12.2016, eigene Zahlen)

Soll: Abhängig von der Größenordnung der Gemeinde ergibt sich für Spiesen-Elversberg folgender Orientierungswert für

Sportplatzflächen: 5,5 m²/Einwohner

Sporthallenflächen: 0,37 m²/Einwohner *

**) Wert für eine Stadt mit 10.000 Einwohnern, für kleinere Städte kein Richtwert*

Ist: **vorhandene Sportplatz/-außenflächen in m²:**

Sportpark Kaiserlinde (Nettogröße)	7.072 m ²
Ursapharm-Arena (Spielfeldgröße)	7.140 m ²
Bolzplatz in Elversberg	525 m ²
Tennisplätze (und Bouleplatz) TC Elversberg	2.673 m ²
Multifunktionsfeld Großenbruchhalle	450 m ²
Beachvolleyballplatz	600 m ²
Außengelände der Großenbruchhalle	863 m ²
Sportplatz Gänsberg	7.875 m ²
Tennisplätze an der Sporthalle Langdell	2.628 m ²
Außenfreiplatz Mittelbergschule	625 m ²
Multifunktionsfeld an der Mittelbergschule	450 m ²
Bouleplatz am CFK	nicht bekannt
Reitplatz des RV Spiesen e.V.	2.000 m ²
Reitplatz der Therapeutischen Reitanlage Lebenshilfe	3.000 m ²
Reitplatz des Asil Araber Gestüts El Kadir	800 m ²
	= 36.701 m ²

Dies entspricht 2,73 m²/Einwohner

2,63 m²/Einwohner (ohne Bolzplätze)

vorhandene Sporthallenflächen in m²:

Sporthalle Elversberg	380 m ²
Tennishalle des TC Elversberg	1.308 m ²
Großenbruchhalle	1.125 m ²
Schießsportanlage Schützenverein Tell62 Elversberg	nicht bekannt
Glückauf-Halle Elversberg Saal	337 m ²
Glückauf-Halle Elversberg Gymnastikraum	176 m ²
Glückauf-Halle Elversberg Kegelbahnen	147 m ²
Sporthalle Langdell	968 m ²
Schießsportanlage Schützengesellschaft	102 m ²
Turnhalle Mittelbergschule	178 m ²
Sporthalle CFK	220 m ²
Fitnessstudio CFK	103 m ²
Bowlingbahn CFK	234 m ²
Reithalle des RV Spiesen e.V.	840 m ²
Georg-Orth-Halle (Reithalle)	2.520 m ²
Reithalle der Therapeutischen Reitanlage	800 m ²
	= 9.438 m ²

Dies entspricht 0,70 m²/Einwohner

Der Bedarf an Sportfreiflächen in der Gemeinde ist nach diesen Berechnungen nicht ausreichend gedeckt, aber nach den Erfahrungswerten in der Sportpraxis der Gemeinde weitestgehend gedeckt. Bedarf für eine Erweiterung ist laut Berechnung demnach gegeben.

Bei den Sporthallenflächen besteht nach diesen Berechnungen eine Überversorgung, die Belegungszeiten der Hallen zeigen jedoch das genaue Gegenteil.

Sportfreiflächen

Bei den Sportplatzflächen bzw. Sportfreiflächen ergibt sich durch den ermittelten Wert eine Unterversorgung. Sieht man sich die Werte allerdings genau an, so ergibt sich ein abweichendes Bild. Nicht alle Sportplätze bzw. Sportfreiflächen sind für alle Sportarten nutzbar. So ist ein Reitplatz eventuell noch geeignet für den Volleyballsport, aber durch die Bodenbeschaffenheit eher nicht für den Fußballsport oder gar den Schulsport. Die Vielzahl an in der Gemeinde ausgeübten Sportarten muss demnach unbedingt in eine Betrachtung des Sportfreiflächenbedarfs mit einbezogen werden. Allein eine einwohnerbezogene Betrachtung des Sportstättenbedarfs kann dem wirklichen Bedarf an Sportstätten nicht gerecht werden.

Sporthallenflächen

Auch bei den Sporthallenflächen ergibt sich bei der reinen Zahlenbetrachtung im Soll-Ist-Vergleich eine gute Ausstattung der Gemeinde Spiesen-Elversberg an Sporthallen. Aber genau, wie bei den Sportfreiflächen, ist der reine Zahlenwert auch bei den Sporthallenflächen nicht aussagekräftig. So kann für den Schulsport nicht jede Sporthalle genutzt werden. Die in privater Hand befindlichen Sporthallen fließen zwar ebenfalls in die Flächenbetrachtung mit ein, stehen aber faktisch nicht für den Schulsport, teilweise auch nicht für den Vereinssport bzw. nicht für alle Sportarten zur Verfügung.

Das Augenmerk ist insgesamt auf die Erhaltung und Modernisierung des Bestandes zu legen, wobei der Grad der Nutzung ausschlaggebend für den Erhaltungs- bzw. Modernisierungsbedarf sein sollte (Nutzung/Belegung von Sportstätten).

5.2 Stärken

- Durch die drei gemeindeeigenen Sporthallen ist es möglich, den derzeitigen Bedarf an Hallennutzungszeiten der Schulen und der Spiesen-Elversberger Sportvereine weitestgehend zu sichern.
- Freiflächen für sportliche Betätigungen sind ausreichend vorhanden
- Die Bereitschaft einzelner Vereine, die Bewirtschaftung von Sportstätten in eigener Verantwortung zu übernehmen, wirkt sich positiv auf den Zustand dieser Anlagen aus.
- Sportliche Erfolge der Spiesen-Elversberger sind insbesondere auf den Gebieten Billard, Fußball, Laufsport, Trampolin zu verzeichnen.
- Es existiert bereits ein Nachwuchsleistungszentrum im Bereich Fußball, das weiter ausgebaut werden soll.

5.3 Schwächen

- Mehrere Außensportanlagen sind modernisierungs- bzw. erneuerungsbedürftig (insbesondere Fußballplatz Gänsberg in Spiesen, Sportpark Kaiserlinde, Tennisplätze an der Sporthalle Langdell, Beachvolleyballfeld an der Großenbruchhalle etc.)
- Der Ausbau und die Vernetzung vorhandener Radwege sind verbesserungswürdig
- Die Entfernung zur Sportstätte für den Schulsport der Pestalozzischule ist zu weit und erschwert einen regelmäßigen und reibungslosen Sportunterricht
- Die Pflege und Unterhaltung der gemeindeeigenen Sporthallen
- Der bauliche Zustand einiger Sporthallen (z.B. Turnhalle Mittelbergschule)

6. Übersicht vorhandene Sportstätten

6.1 Übersicht der Sportstätten nach Eigentum

Fünf Gruppen von Sportstätten werden unterschieden:

Gruppe 1: Die Nutzung der Anlage wird allein durch Personal der Gemeinde ermöglicht, die Gemeinde ist unmittelbar für die Unterhaltung zuständig

Gruppe 2: Die Anlage wird von der Gemeinde unterhalten, die Vereine erhalten Schlüsselgewalt

Gruppe 3: Die Anlage wird von der Gemeinde unterhalten und ist für jeden frei zugänglich

Gruppe 4: Verwaltung und Bewirtschaftung der Sportstätte durch Dritte, vereinseigene bzw. in Privatbesitz befindliche Anlagen

Gruppe 5: Sportstätte in Privathand und nicht für eine Nutzung zugänglich

Gruppe 1	Adresse	Eigentum	Bauzustand	vorrangige Sportarten
Sportpark Kaiserlinde	Lindenstraße 17, 66583 Spiesen-Elversberg	Gemeinde Spiesen-Elversberg	Baujahr 2007, Sanierungsbedarf Platz in 2019, Umkleiden derzeit kein Sanierungsbedarf	Fußball, Schulsport
Großenbruchhalle	Am Ring, 66583 Spiesen-Elversberg	Gemeinde Spiesen-Elversberg	Baujahr 1973, Sanierung des Sportbodens und der Tribüne 2010, Sanierung Dach 2014	Schulsport, Handball, Badminton, Gymnastik, Turnen, Tanzsport, Tischtennis, Fußball
Beachvolleyballplatz	Am Ring, 66583 Spiesen-Elversberg	Gemeinde Spiesen-Elversberg	Baujahr 2007	(Beach)volleyball
Sporthalle Langdell	In der Langdell, 66583 Spiesen-Elversberg	Gemeinde Spiesen-Elversberg	Baujahr 1995	Schulsport, Fußball, Handball, Trampolin, Tanzsport, Ringen
Tennisplätze an der Sporthalle Langdell	In der Langdell, 66583 Spiesen-Elversberg	Gemeinde Spiesen-Elversberg	Baujahr 2005, hoher Bedarf an Sanierung	Tennis
Turnhalle Mittelbergschule	Pastor-Kollmann-Straße 2c, 66583 Spiesen-Elversberg	Gemeinde Spiesen-Elversberg	Baujahr 1957	Schulsport, Tanzsport, Fußball, Gymnastik, Jumping

Gruppe 2	Adresse	Eigentum	Bauzustand	vorrangige Sportarten
Haus der Vereine (ehemalige Peterschule)	Paulstraße 7, 66583 Spiesen-Elversberg	Gemeinde Spiesen-Elversberg	hoher sanierungsbedarf, soll abgerissen werden	Billard, Gymnastik, Tanzsport

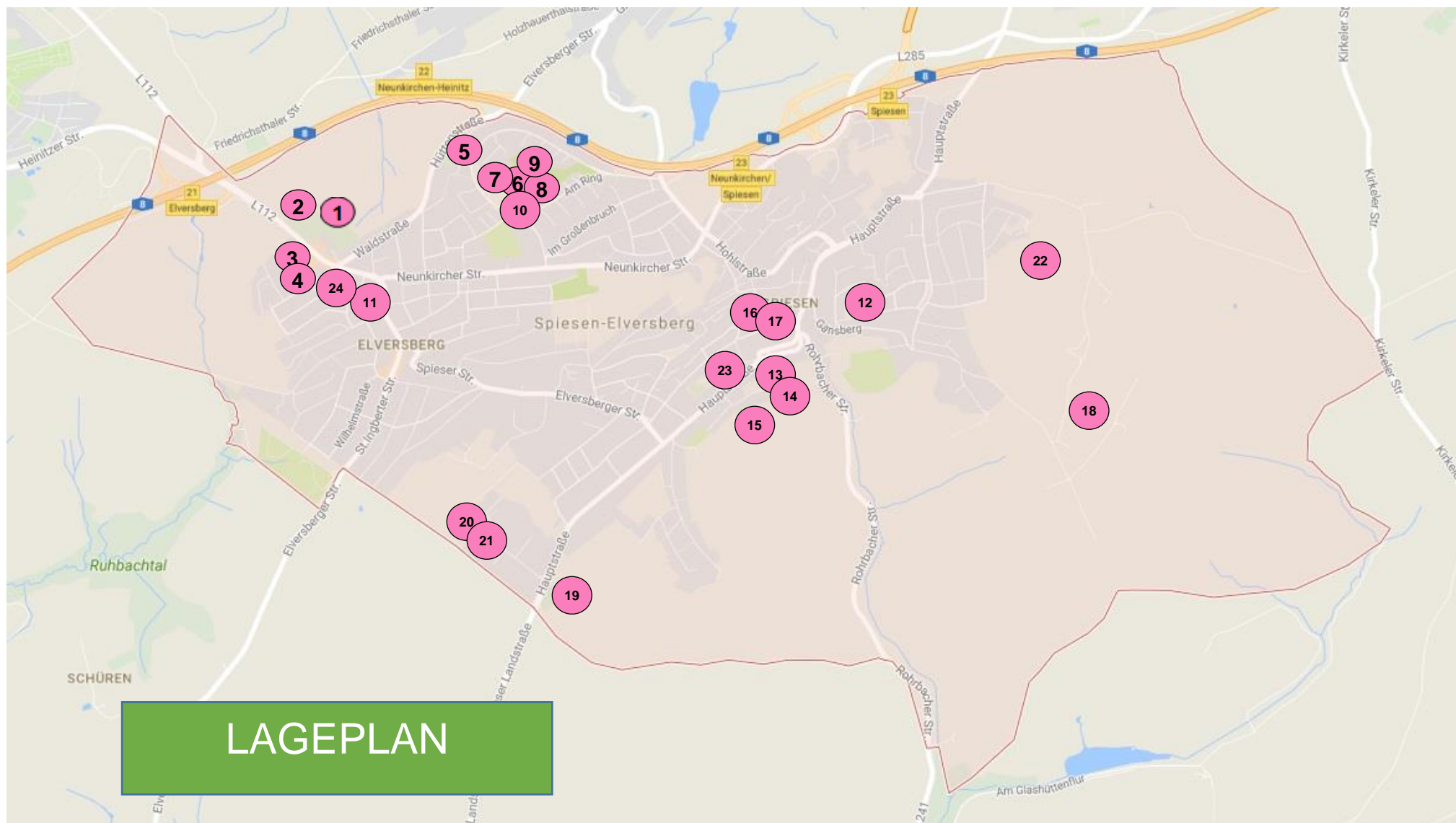
Gruppe 3	Adresse	Eigentum	Bauzustand	vorrangige Sportarten
Bolzplatz in Elversberg	Friedhofstraße, 66583 Spiesen-Elversberg	Gemeinde Spiesen-Elversberg	Baujahr 2012	Fußball
Multifunktionsfeld an der Großenbruchhalle	Am Ring, 66583 Spiesen-Elversberg	Gemeinde Spiesen-Elversberg	Baujahr 2007	Fußball, Basketball
Außengelände der Großenbruchhalle	Am Ring, 66583 Spiesen-Elversberg	Gemeinde Spiesen-Elversberg	Baujahr 1995	Schulsport (Laufen)
Multifunktionsfeld Mittelbergschule	Freiherr-vom-Stein-Straße, 66583 Spiesen-Elversberg	Gemeinde Spiesen-Elversberg	Baujahr 2008	Fußball, Basketball

Gruppe 4	Adresse	Eigentum	Bauzustand	vorrangige Sportarten
Ursapharm –Arena	Lindenstraße 7, 66583 Spiesen-Elversberg	SV 07 Elversberg	Baujahr 2005, saniert	Fußball
Sporthalle Elversberg (alte TVE-Halle)	Lindenstraße 5, 66583 Spiesen-Elversberg	F. Holzer GmbH	Baujahr 2014 Umbaumaßnahmen	Hallenfußball, Gymnastik, Athletiktraining
Tenniscenter Elversberg	Hüttenstraße 28, 66583 Spiesen-Elversberg	TCE – TennisClub Elversberg	Baujahr 1976, teilsaniert	Tennis, Boule
Schießsportanlage Schützenverein Tell62 Elversberg	Am Ring 39, 66583 Spiesen-Elversberg	Klaus Bastian	Baujahr 2010 (Schießanlage)	Schießsport
Glückauf-Halle Elversberg	St. Ingberter Str. 10, 66583 Spiesen-Elversberg	Gemeinde Spiesen-Elversberg, Pächter: Glückauf-Halle GmbH	Baujahr 1974, teilsaniert	Gymnastik, Tanzsport, Kegeln
Sportplatz Gänsberg	Albert-Schweitzer-Str.4, 66583 Spiesen-Elversberg	SV Borussia 09 Spiesen	Baujahr 2003, Kunstrasenreparaturen, Sanierungsbedarf 2018	Fußball

Schießsportanlage Schützengesellschaft	In der Langdell, 66583 Spiesen- Elversberg	Schützen- gesellschaft Spiesen- Elversberg e.V. 1904	Baujahr	Schießsport
CFK	Zum Nassenwald 1, 66583 Spiesen- Elversberg	Lebenshilfe gGmbH	Baujahr 2007, saniert	Gymnastik, Gerätetraining, Bowling, Boule
Reitanlage des Reit- und Fahrvereins Spiesen e.V.	Hauptstraße, 66583 Spiesen- Elversberg	Reit- und Fahrverein Spiesen e.V.	Baujahr 1986/1987 (Reithalle und neuer Stalltrakt)	Reitsport
Georg-Orth-Halle	Gewerbepark 19, 66583 Spiesen- Elversberg	Reitgemein- schaft St. Martin Spiesen e.V.	Baujahr 1992, 2012 und 2016 teilsaniert	Reitsport, Beachvolleyball möglich
Therapeutische Reitanlage der Lebenshilfe	Gewerbepark 19, 66583 Spiesen- Elversberg	Lebenshilfe- werk im Kreis Neunkirchen gGmbH	Baujahr 1983, teilsaniert	Therapeutischer Reitsport, Reitsport (Platz)
Clubheim des BC 1921 Elversberg e.V.	Lindenstraße 1, 66583 Spiesen- Elversberg	Ludwig Bourguignon Mieter: BC 1921 Elversberg	Baujahr 1990, Umbau zum Clubheim 2009	Billard

Gruppe 5	Adresse	Eigentum	Bauzustand	vorrangige Sportarten
Reitanlage des Asil Araber Gestüts El Kadir	Auf'm Hahnacker 1, 66583 Spiesen- Elversberg	Asil Araber Gestüt El Kadir, Inhaberin: Andrea Klein	Baujahr 2009/2010	Reitsport

7. Sportstätten



Legende zum Sportstätten – Lageplan

- 1 Sportpark Kaiserlinde
- 2 Ursapharm-Arena
- 3 Sporthalle Elversberg
- 4 Bolzplatz am Lidl in Elversberg
- 5 Tenniscenter Elversberg (Tennishalle, Tennisplatz, Bouleplatz)
- 6 Großenbruchhalle
- 7 Bolzplatz (Käfig) an der Großenbruchhalle
- 8 Beachvolleyballplatz
- 9 Außengelände der Großenbruchhalle (Laufbahn, Sprunggrube etc.)
- 10 Schießsportanlage Schützenverein Tell62 Elversberg
- 11 Glückauf-Halle Elversberg (Kegeln, Gymnastikräume)
- 12 Sportplatz Gänsberg
- 13 Sporthalle Langdell
- 14 Tennisplätze an der Sporthalle Langdell
- 15 Schießsportanlage Schützengesellschaft
- 16 Turnhalle Mittelbergschule
- 17 Bolzplatz (Käfig) an der Mittelbergschule
- 18 CFK (Bowling, Gymnastikräume, Kraftraum)
- 19 Reitanlage des Reit- und Fahrvereins Spiesen e.V.
- 20 Georg Orth Halle (Reitgemeinschaft St. Martin Spiesen)
- 21 Therapeutische Reitanlage der Lebenshilfe (Reitplatz und Halle)
- 22 Reitanlage des Asil Araber Gestüts El Kadir
- 23 Haus der Vereine (ehemalige Peterschule)
- 24 Clubheim des BC 1921 Elversberg e.V.

1 Sportpark Kaiserlinde

Adresse:

Lindenstraße 17,
66583 Spiesen-Elversberg

Einrichtungsart:

Stadion mit Kunstrasenplatz,
Weitsprunganlage und Laufstrecke

Kapazität:

ca. 1.000 Zuschauer

Abmessungen:

104 m x 68 m Nettogröße
108 m x 70 m Bruttogröße

Eigentum:

Gemeinde Spiesen-Elversberg

Bewirtschaftung/Schlüsselgewalt:

Gruppe 1

Bauzustand:

Baujahr 2007 (Kosten waren ca.
700.000 € incl. Umkleide und Zufahrt),
Sanierung des Kunstrasens nötig

Sanierungsbedarf:

in 2019 mit voraussichtlichen Kosten
von 250.000 € (Entsorgung und
Neubelegung der Platzfläche)

Nutzung:

Vereinssport, Turniere

Vorrangige Sportarten:

Fußball, Schulsport

Sonstige Angaben:

Umkleidekabinen ges. 307 m²
umbauter Raum für 2 Mannschaften
(2 x 30 m², 1 Schiedsrichterkabine 6
m², Duschen 11 m² und Sanitär
jeweils für beide Mannschaften 4,2 m²
und Gäste 2 x 3,8 m²)



② Ursapharm-Arena

Adresse:

Lindenstraße 7,
66583 Spiesen-Elversberg

Einrichtungsart:

Stadion mit Naturrasenplatz
und Rasenheizung,
keine Laufbahn

Kapazität:

10.000
- 6.320 Stehplätze
- 3.410 überdachte Sitzplätze
- 270 Logenplätze

Abmessungen:

105 m x 68 m Spielfeldgröße

Eigentum:

SV 07 Elversberg

Bewirtschaftung/Schlüsselgewalt:

Gruppe 4

Bauzustand:

Baujahr 2005,
saniert

Sanierungsbedarf:

momentan keiner (außer
Umkleidekabinen),
weiterer Ausbau geplant

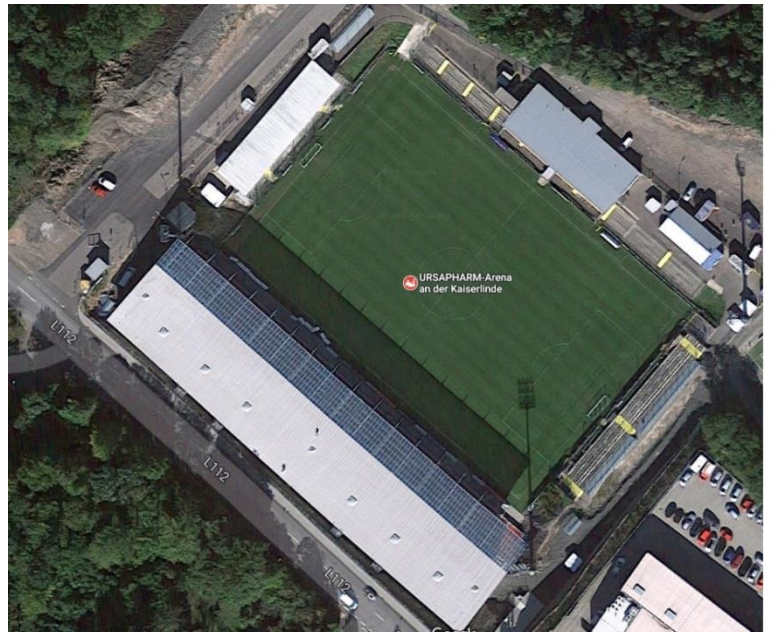
Nutzung:

nur für Fußballspiele der
1. Mannschaft der SV 07 Elversberg,
Sondernutzungen (z.B. Konzerte)

Vorrangige Sportarten:

Fußball

Sonstige Angaben:

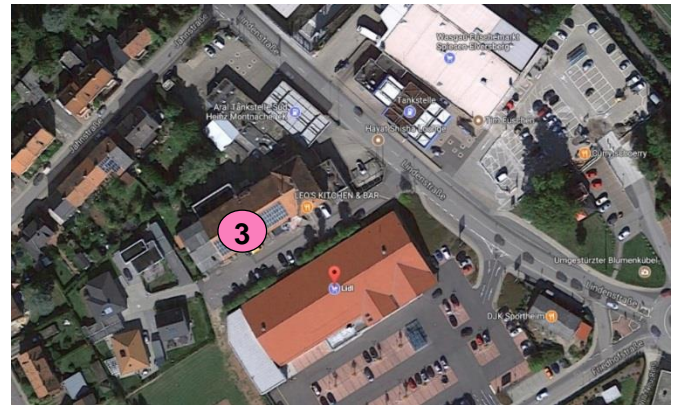


3 Sporthalle Elversberg (ehemalige TVE-Halle)

Adresse:
Lindenstraße 5,
66583 Spiesen-Elversberg

Einrichtungsart:
Sporthalle

Kapazität:



Abmessungen:
Halle: 15,2 m x 25 m (380 m²)

Eigentum:
F. Holzer GmbH,
Ensheimerstr. 42
66386 St. Ingbert
Mieter: Leos Imperial Gastro GmbH
Untermieter: SV07 Elversberg

Bewirtschaftung/Schlüsselgewalt:
Gruppe 4

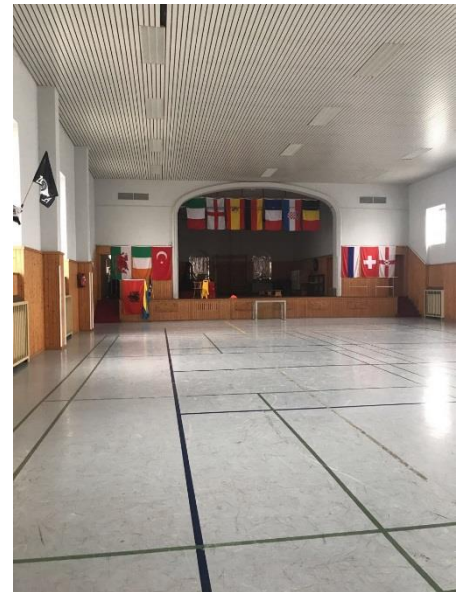
Bauzustand:
Baujahr
2014 Umbaumaßnahmen

Sanierungsbedarf:
zurzeit keiner

Nutzung:
Vereinsport, vereinsunabhängiger
Sport

Vorrangige Sportarten:
Hallenfußball, Gymnastik,
Athletiktraining

Sonstige Angaben:
erneuerte Umkleide-
räume und
Sanitäranlagen



4 Bolzplatz in Elversberg

Adresse:
Friedhofstraße,
66583 Spiesen-Elversberg

Einrichtungsart:
Sportfreifläche

Kapazität:

Abmessungen:
35 m x 15 m

Eigentum:
Gemeinde Spiesen-Elversberg

Bewirtschaftung/Schlüsselgewalt:
Gruppe 3

Bauzustand:
Baujahr 2012 (durch den Bauhof der
Gemeinde, Kosten waren ca. 6.000 €),
unsaniert

Sanierungsbedarf:
zurzeit kein Sanierungsbedarf

Nutzung:
vereinsunabhängiger Sport

Vorrangige Sportarten:
Fußball

Sonstige Angaben:
frei zugänglich;
Belag:
Wassergebundene Decke 2-lagig
5 cm + 3 cm, darunter Schottertrag-
schicht 40cm



5 Tenniscenter Elversberg

Adresse:
Hüttenstraße 28,
66583 Spiesen-Elversberg

Einrichtungsart:
Tennishalle mit 2 Feldern,
4 Tennisaußenplätze, 1 Bouleplatz

Kapazität:
bis 100 Zuschauer in der Tennishalle

Abmessungen:
Tennishalle: 34,14 m x 38,30 m
Tennisplätze: 36,54 m x 73,14 m

Eigentum:
TCE - TennisClub Elversberg
(auf 7.577 m² Pachtgelände der
Gemeinde Spiesen-Elversberg)

Bewirtschaftung/Schlüsselgewalt:
Gruppe 4

Bauzustand:
Tennishalle: Baujahr 1976;
seit Winter 2010 sanierter Granulat-
Hallenboden und saniertes Dach,
2013 Heizung

Sanierungsbedarf:
Umkleieräume und Sanitäranlagen ca.
10.000 €; Umzäunung der Außenanlage
ca. 5.000,- €; jährliche
Herrichtungskosten in Höhe von 3.800 €

Nutzung:
Vereinsport Mo-So,
vereinsunabhängiger Sport,
Turniere

Vorrangige Sportarten:
Tennis, Boule

Sonstige Angaben:
Nebenträume nutzbar für Gymnastik
oder Kickboxen nach Belegungsplan,
bewirtschaftetes Clubhaus (54,40 m²)
mit Umkleiden und Duschen



6 **Großenbruchhalle**

Adresse:

Am Ring,
66583 Spiesen-Elversberg

Einrichtungsart:

Sporthalle mit 6 Umkleideräumen

Kapazität:

400 Personen (Tribüne)

Abmessungen:

45 m x 25 m

40 m x 20 m (reine Spielfläche)

Eigentum:

Gemeinde Spiesen-Elversberg

Bewirtschaftung/Schlüsselgewalt:

Gruppe 1

Bauzustand:

Baujahr 1973

Sanierung Sportboden und Tribüne

2010, Sanierung des Dachs 2014

Sanierungsbedarf:

Sanitäreanlagen

Nutzung:

Schulsport Mo-Fr,

Vereinsport,

Sondernutzungen (Turniere,

Wettkämpfe)

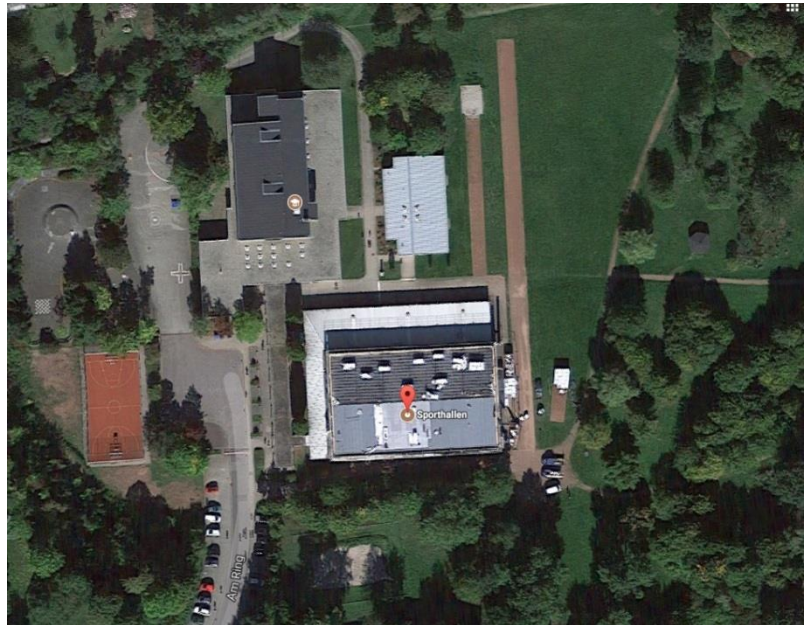
Vorrangige Sportarten:

Schulsport, Handball, Badminton,

Gymnastik, Turnen, Tanzsport,

Tischtennis, Fußball

Sonstige Angaben:



7 Multifunktionsfeld an der Großenbruchhalle

Adresse:

Am Ring,
66583 Spiesen-Elversberg

Einrichtungsart:

Bolzplatz

Kapazität:

Abmessungen:

30 m x 15 m Nettogröße
Street- bzw. Basketballfläche:
26 m x 13 m
Volleyball: 18 m x 9 m
Fußball: 26 m x 13 m

Eigentum:

Gemeinde Spiesen-Elversberg

Bewirtschaftung/Schlüsselgewalt:

Gruppe 3

Bauzustand:

Baujahr 2007

Sanierungsbedarf:

zurzeit kein Sanierungsbedarf

Nutzung:

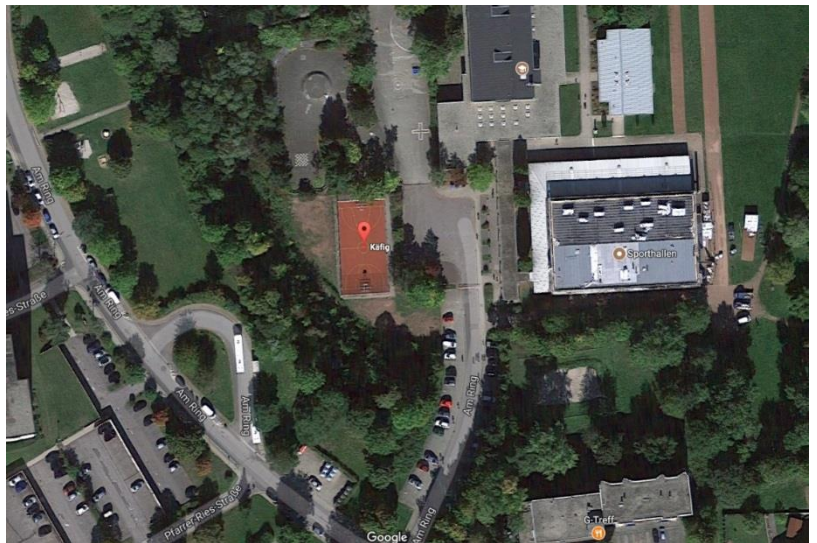
Schulsport,
vereinsunabhängiger Sport

Vorrangige Sportarten:

Fußball, Basketball

Sonstige Angaben:

frei zugänglich, Bodenbelag aus
Kunststoff, die Tore sind Kleinfeld-
Spieltore, von 5 m hohem
Ballfangzaun umgeben



8 Beachvolleyballplatz

Adresse:

Am Ring,
66583 Spiesen-Elversberg

Einrichtungsart:

Beachvolleyballplatz/
Freisportanlage

Kapazität:

Abmessungen:

Spielfläche: 19 m x 10 m
Umzäunte Fläche:
20 m x 30 m

Eigentum:

Gemeinde Spiesen-Elversberg

Bewirtschaftung/Schlüsselgewalt:

Gruppe 1

Bauzustand:

Baujahr 2007 (von der
Katholischen Jugend in einer
72-Stunden-Aktion errichtet),
unsaniert

Sanierungsbedarf:

nur Erhaltungsarbeiten

Nutzung:

Schulsport, vereinsunabhängiger
Sport, unregelmäßig,

Vorrangige Sportarten:

Beachvolleyball

Sonstige Angaben:



9 Außengelände der Großenbruchhalle

Adresse:

Am Ring,
66583 Spiesen-Elversberg

Einrichtungsart:

Sportfreifläche mit Rasenplatz,
Weitsprunganlage, Bouleplatz und
Kurz-Laufstrecke

Kapazität:

Abmessungen:

Laufstrecke: 115 m x 5 m
Laufstrecke mit Sprunggrube:
45 m x 4 m, 8 m x 6 m
Bouleplatz: 15 m x 4 m

Eigentum:

Gemeinde Spiesen-Elversberg

Bewirtschaftung/Schlüsselgewalt:

Gruppe 3

Bauzustand:

Baujahr 1995 (durch Gemeinde-
Bauhof und Hilfsarbeiter errichtet),
unsaniert

Sanierungsbedarf:

zurzeit nur Unterhaltungsarbeiten

Nutzung:

Schulsport Mo-Fr (saisonal),

Vorrangige Sportarten:

Schulsport

Sonstige Angaben:



10

Schießsportanlage Schützenverein Tell62 Elversberg

Adresse:

Am Ring 39,
66583 Spiesen-Elversberg

Einrichtungsart:

Schießhalle mit Funktionsräumen,
Innenschießbahn (10 m)

Kapazität:

5 Schießstände á 10 Meter

Abmessungen:

12 m x 8,5 m Schießbahn

Eigentum:

Klaus Bastian
Bahnhofstraße 74
66386 St. Ingbert

Pächter:

Schützenverein Tell62 Elversberg

Bewirtschaftung/Schlüsselgewalt:

Gruppe 4

Bauzustand:

Baujahr 2010 (Schießanlage)

Sanierungsbedarf:

zurzeit keiner
2020 voraussichtlich
Sanierungsbedarf
(Schießtisch mit Zuganlage)

Nutzung:

Vereinsport, Schützenfeste

Vorrangige Sportarten:

Schießsport

Sonstige Angaben:

mit Gaststätte, Schießsportanlage
nur für Luftdruckwaffen



11

Glückauf-Halle Elversberg

Adresse:

St. Ingberter Straße 10,
66583 Spiesen-Elversberg

Einrichtungsart:

Event- und Sporthalle,
Mehrzweckgebäude, Gymnastikraum,
Kegelbahnen

Kapazität:

Saal: 600 Sitzplätze,
bis 850 Personen



Abmessungen:

Saal: 19,85 m x 17 m
Gymnastikraum: 16,50 m x 10,65 m
(reine Sportfläche: 16,50 m x 8,20 m)
Kegelbahnen: 21,16 m x 7,05 m

Eigentum:

Gemeinde Spiesen-Elversberg,
Pächter: Glückauf-Halle GmbH

Bewirtschaftung/Schlüsselgewalt:

Gruppe 4

Bauzustand:

Baujahr 1974
Gebäude teilsaniert, 2005
Außendämmung, 2014 neue Fenster
Restaurant 2017 neuer Anstrich für
die Kegelbahnen

Sanierungsbedarf:

Umkleide und Duschen ca. 15.000 €,
Sanitäranlagen, Gebäudehülle und
Technische Einrichtung ca. 2,5 Mio €

Nutzung:

Vereinsport, Schulsport, Kegeln,

Vorrangige Sportarten:

Gymnastik, Schulsport, Tanzsport,
Kegeln

Sonstige Angaben:

Sanitäranlagen 63 m², Restaurant



12

Sportplatz Gänsberg

Adresse:

Albert-Schweitzer-Straße 4,
66583 Spiesen-Elversberg

Einrichtungsart:

Fußballplatz mit Kunstrasen

Kapazität:

Abmessungen:

105 m x 75 m

Eigentum:

SV Borussia 09 Spiesen

Bewirtschaftung/Schlüsselgewalt:

Gruppe 4

Bauzustand:

Baujahr 2003

Reparaturen des Kunstrasens in den
Jahren 2012, 2016

Sanierungsbedarf:

Spätestens 2018 notwendiger
Austausch des Kunstrasenplatzes
für ca. 267.000 €

Nutzung:

Jährlich ca. 1.760 Stunden;
Vereinsport,
WZB freitags ganzjährig von 9-15 Uhr,
sowie sonntags (2 Std.) die
Freizeitfußballer der „TSG
Trinkpause“,
Schulen, Vorbereitungsspiele, freie
Nutzung zu den Öffnungszeiten

Vorrangige Sportarten:

Fußball

Sonstige Angaben:

Flutlicht, Kiosk/Vereinsheim



13

Sporthalle Langdell

Adresse:

In der Langdell,
66583 Spiesen-Elversberg

Einrichtungsart:

Sporthalle

Kapazität:

maximal 199 Personen
Tribüne: 198 Personen

Abmessungen:

44 m x 22 m
40 m x 20 m reine Spielfläche

Eigentum:

Gemeinde Spiesen-Elversberg

Bewirtschaftung/Schlüsselgewalt:

Gruppe 1

Bauzustand:

Baujahr 1995,
unsaniert

Sanierungsbedarf:

zurzeit keiner

Nutzung:

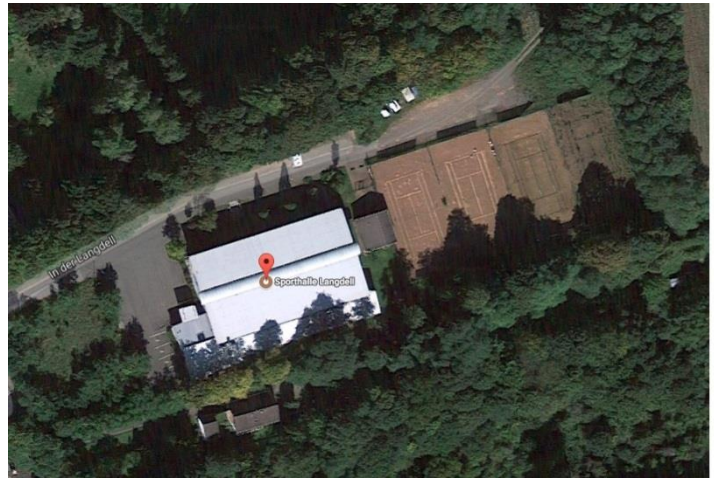
Schulsport Mo-Fr,
Vereinsport,
Sondernutzungen (Turniere,
Wettkämpfe)

Vorrangige Sportarten:

Schulsport, Fußball, Handball,
Trampolin, Tanzsport, Ringen

Sonstige Angaben:

6 Umkleideräume
und Lagerräume für Sportgeräte



14

Tennisplätze an der Sporthalle Langdell

Adresse:

In der Langdell,
66583 Spiesen-Elversberg

Einrichtungsart:

4 Tennisplätze

Kapazität:

Abmessungen:

73 m x 36 m komplett
25 m x 11 m (einzelnes Spielfeld)

Eigentum:

Gemeinde Spiesen-Elversberg

Bewirtschaftung/Schlüsselgewalt:

Gruppe 1

Bauzustand:

Baujahr 2005,
unsaniert

Sanierungsbedarf:

Herrichtung der Freiplätze zu Kosten
von ca. 20.000 €, Renovierung des
Aufenthaltsgebäudes

Nutzung:

zurzeit keine Nutzung

Vorrangige Sportarten:

Tennis

Sonstige Angaben:

wird zurzeit nicht genutzt



15

Schießsportanlage Schützengesellschaft

Adresse:

In der Langdell,
66583 Spiesen-Elversberg

Einrichtungsart:

Schießhalle mit Funktionsräumen,
3 Innenschießbahnen (10 m, 25 m
und 50 m)

Kapazität:

Abmessungen der Schießbahnen:

10 m x 13 m

30 m x 8 m

55 m x 10 m

Eigentum:

Schützengesellschaft
Spiesen-Elversberg e.V. 1904

Bewirtschaftung/Schlüsselgewalt:

Gruppe 4

Bauzustand:

Baujahr 1950/1980/2015

Sanierungsbedarf:

teilweise

Nutzung:

Vereinsport, vereinsunabhängige
Nutzung möglich

Vorrangige Sportarten:

Schießsport

Sonstige Angaben:



16

Turnhalle Mittelbergschule

Adresse:

Pastor-Kollmann-Straße 2 c,
66583 Spiesen-Elversberg

Einrichtungsart:

Sporthalle und Außenfreiplatz

Kapazität:

Abmessungen:

Sporthalle:

9,90 m x 18 m

Außenfreiplatz:

25 m x 25 m

Eigentum:

Gemeinde Spiesen-Elversberg

Bewirtschaftung/Schlüsselgewalt:

Gruppe 1

Bauzustand:

Baujahr 1957

Sanierungsbedarf:

Dachsanierung, Untergeschoss
(Umkleiden, Sanitäreanlagen) und
technische Gebäudeausrüstung für
ca. 600.000 €

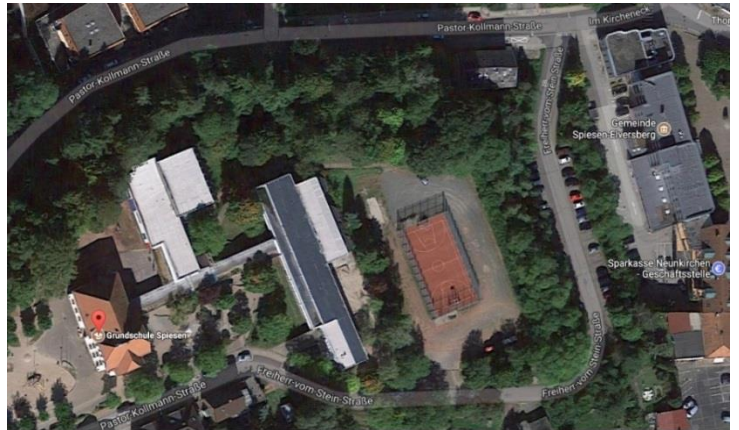
Nutzung:

Schulsport Mo-Fr,
Vereinsport, vereinsunabhängiger
Sport (Außenfreiplatz)
Sondernutzungen (Turniere,
Wettkämpfe)

Vorrangige Sportarten:

Schulsport, Tanzsport, Fußball,
Gymnastik, Jumping

Sonstige Angaben:



17

Multifunktionsfeld an der Mittelbergschule

Adresse:

Freiherr-vom-Stein-Straße,
66583 Spiesen-Elversberg

Einrichtungsart:

Bolzplatz

Kapazität:

Abmessungen:

30 m x 15 m Nettogröße
Street- bzw. Basketballfläche:
26 m x 13 m
Volleyball: 18 m x 9 m
Fußball: 26 m x 13 m

Eigentum:

Gemeinde Spiesen-Elversberg

Bewirtschaftung/Schlüsselgewalt:

Gruppe 3

Bauzustand:

Baujahr 2008
(Kosten: 110.000 €)

Sanierungsbedarf:

zurzeit kein Sanierungsbedarf

Nutzung:

Schulsport,
vereinsunabhängiger Sport

Vorrangige Sportarten:

Fußball, Basketball

Sonstige Angaben:

frei zugänglich,
Bodenbelag aus Kunststoff, die
Tore sind Kleinspielfeldtore,
von 5 m hohem Ballfangzaun
umgeben mit Ballfangnetz als
Dach, die Anlage hat 2
Eingangstüren



CFK – Centrum für Freizeit und Kommunikation

Adresse:

Zum Nassenwald 1,
66583 Spiesen-Elversberg

Einrichtungsart:

Freizeitzentrum mit Sporthalle, Sauna,
Fitnessstudio, Bowlingbahn,
Bouleplatz

Kapazität:

Abmessungen:

Sporthalle: ca. 20 m x 11 m
Ausdauer/Cardio-Fitness-Raum:
ca. 6 m x 5,40 m
Fitnessinsel (rund): ca. 71,30 m²
Bowlingbahn: ca. 30,50 m x 5,50 m
Bouleplatz:
(Saunabereich: ca. 50 m²)

Eigentum:

Lebenshilfe gGmbH

Bewirtschaftung/Schlüsselgewalt:

Gruppe 4

Bauzustand:

Baujahr 2007, I
Kein Sanierungsstau

Sanierungsbedarf:

zurzeit keiner

Nutzung:

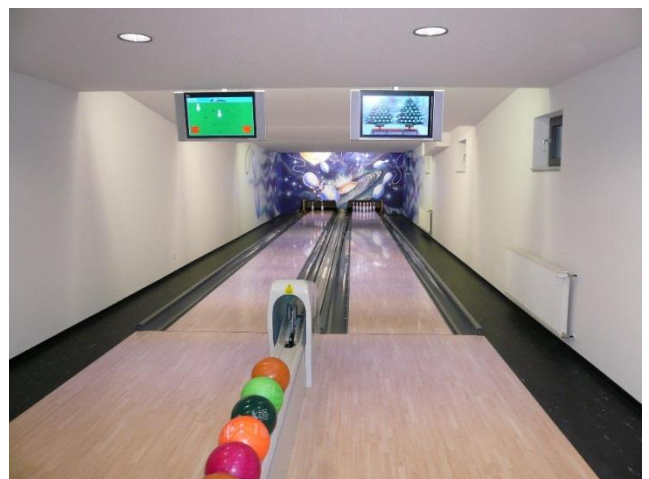
vereinsunabhängiger Sport

Vorrangige Sportarten:

Gymnastik, Gerätetraining, Bowling,
Boule

Sonstige Angaben:

Bouleplatz hinter dem Fitnessstudio
frei zugänglich und kostenfrei nutzbar,
großer Umkleide- und Sanitärbereich



Reitanlage des Reit- und Fahrvereins Spiesen e.V.

Adresse:

Hauptstraße (gegenüber
Gewerbepark Spiesen),
66583 Spiesen-Elversberg

Einrichtungsart:

Reitanlage mit Reitplatz
und Reithalle

Kapazität:

21 Pferdeboxen

Abmessungen:

Reitplatz: 40 m x 50 m

Reithalle: 20 m x 40 m

Eigentum:

Reit- und Fahrverein Spiesen e.V.

Bewirtschaftung/Schlüsselgewalt:

Gruppe 4

Bauzustand:

Baujahr Reithalle und neuer Stalltrakt
1986/1987

Sanierungsbedarf:

Neugestaltung Außenplatz für ca.
30.000 €, Beregnungsanlage Reithalle
ca. 2.000 €, Banden in der Reithalle
ca. 1.500 €, Sanierung Dach alter Stall
ca. 6.000 €, Erneuerung
Stallbeleuchtung und Zwischenwände
Pferdeboxen ca. 7.000 €

Nutzung:

Vereinssport,
vereinsunabhängiger Sport,
Turniere

Vorrangige Sportarten:

Reitsport

Sonstige Angaben:



Georg-Orth-Halle (Reitgemeinschaft St. Martin Spiesen)

Adresse:

Gewerbepark 19,
66583 Spiesen-Elversberg

Einrichtungsart:

Reitanlage mit Reithalle

Kapazität:

Tribüne: ca. 200 Personen

Abmessungen:

Reitfläche 40 m x 55 m

Tribüne: 8 m x 40 m

Eigentum:

Reitgemeinschaft St. Martin
Spiesen e.V.

Bewirtschaftung/Schlüsselgewalt:

Gruppe 4

Bauzustand:

Baujahr 1992

2015 neue Beleuchtung,

2016 neue Bande

Sanierungsbedarf:

genutzter Reitplatz der Lebenshilfe
in nächsten 2-3 Jahren, 2018

Hallenboden

Nutzung:

Vereinssport,
vereinsunabhängiger Sport,
Turniere

Vorrangige Sportarten:

Reitsport, Beachvolleyball möglich

Sonstige Angaben:



21

Therapeutische Reitanlage der Lebenshilfe

Adresse:

Gewerbepark 19,
66583 Spiesen-Elversberg

Einrichtungsart:

Reitanlage mit Reitplatz
und Therapeutische Reithalle

Kapazität:

30 Pferdeboxen

Abmessungen:

Reithalle: 40 m x 21 m
Reitplatz: 53 m x 58 m

Eigentum:

Lebenshilfswerk im
Kreis Neunkirchen gGmbH

Bewirtschaftung/Schlüsselgewalt:

Gruppe 4

Bauzustand:

Baujahr 1983
teilsaniert

Sanierungsbedarf:

dringend sanierungsbedürftig
ca. insgesamt 300.000 €
(Dach, Beleuchtungs- und
Berieselungsanlage, Hallenboden,
Pferdeboxen, Fenster, Reitplatz)

Nutzung:

Hippotherapie (Krankengymnastische
Heilbehandlung auf dem Pferd),
Therapeutisches Reiten und
Voltigieren (ganzheitliche und
individuelle Förderung des
Individuums), Reiten als Sport für
behinderte Menschen, Ergotherapie

Vorrangige Sportarten:

Therapeutischer Reitsport

Sonstige Angaben:



22

Reitanlage des Asil Araber Gestüts El Kadir

Adresse:

Auf'm Hahnacker 1,
66583 Spiesen-Elversberg

Einrichtungsart:

Reitanlage mit Reitplatz

Kapazität (Pferdeboxen):

20 Stellplätze

Abmessungen Reitplatz:

20 m x 40 m

Eigentum:

Asil Araber Gestüt El Kadir,
Inhaberin: Andrea Klein

Bewirtschaftung/Schlüsselgewalt:

Gruppe 5

Bauzustand:

Baujahr 2009/2010

Sanierungsbedarf:

zurzeit kein Sanierungsbedarf

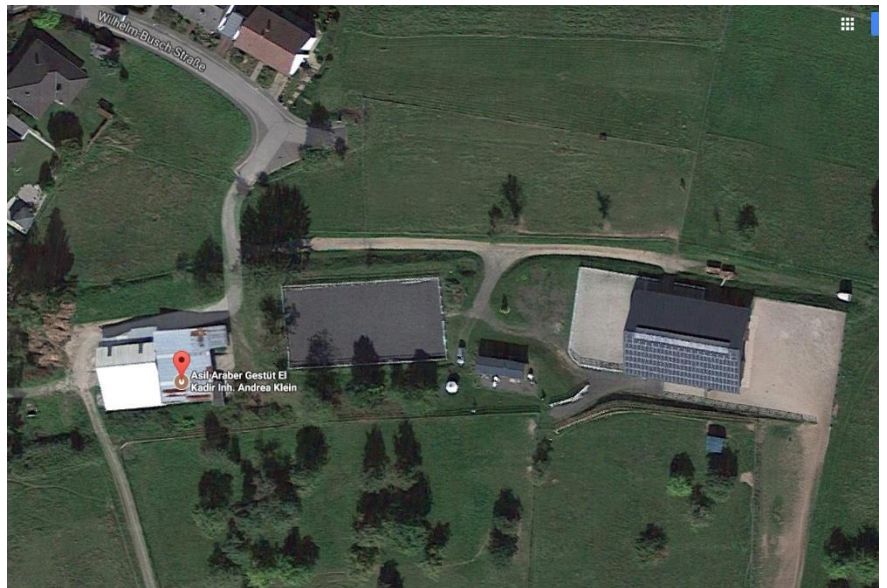
Nutzung:

privat

Vorrangige Sportarten:

Reitsport und Pferdezucht

Sonstige Angaben:



Haus der Vereine (ehemalige Peterschule)

Adresse:

Paulstraße 7,
66583 Spiesen-Elversberg

Einrichtungsart:

Sport- und Vereinsstätte

Kapazität:

Abmessungen:

25 m x 16 m

Billard: 96 m²

Gymnastik, Tanzsport: 96 m²

Eigentum:

Gemeinde Spiesen-Elversberg

Bewirtschaftung/Schlüsselgewalt:

Gruppe 2

Bauzustand:

Baujahr 1907

Sanierungsbedarf:

soll abgerissen werden, Kosten ca.
80.000 €-100.000 €

Nutzung:

Vereinssport

Vorrangige Sportarten:

Billard, Gymnastik, Tanzsport

Sonstige Angaben:

nach Abriss eventuell Verlagerung
des Sportangebotes zu anderer
Sportstätte



Clubheim des BC 1921 Elversberg e.V.

Adresse:

Lindenstraße 1,
1. Obergeschoss,
66583 Spiesen-Elversberg

Einrichtungsart:

Billardclubheim

Kapazität:

ca. 100 Zuschauer
4 Billardspieltische

Abmessungen:

Insgesamt 130 m²

Billardraum: m x m

Lagerfläche: m x m

Eigentum:

Ludwig Bourguignon

Mieter:

Billard-Club 1921 Elversberg e.V.

Bewirtschaftung/Schlüsselgewalt:

Gruppe 4

Bauzustand:

Baujahr 1990 (Haus)

2009 Clubheim

Sanierungsbedarf:

Jährliche Reparatur der Spieltische
auf bundesligataugliches Niveau

Nutzung:

Vereinssport, Turniere

Vorrangige Sportarten:

Billard

Sonstige Angaben:

Der BC 1921 Elversberg ist Deutscher Meister
2016/2017 Dreiband 1. Bundesliga.



8. Nutzung der Sportstätten

Die gemeindeeigenen Sporthallen stehen unter der Woche meist bis zum Nachmittag dem Schulsport zur Verfügung. Die restliche Zeit wird fast durchgehend durch Vereine belegt, wie man aus den nachfolgenden Belegungsplänen ersehen kann.

An den Wochenenden finden in den gemeindeeigenen Sporthallen nur nach Bedarf Turniere statt. Da diese nur unregelmäßig stattfinden, wurden sie nicht in die durchschnittliche jährliche Nutzung der gemeindeeigenen Sporthallen eingerechnet.

In den Schulferien sind die Schließzeiten der Sporthallen zu beachten (ca. 13 Wochen).

Auch der gemeindeeigene Sportplatz ist gut ausgelastet, wie der Belegungsplan zeigt.

Die gemeindeeigenen Bolzplätze und sonstigen Freiflächen stehen in der Regel außerhalb der Schulzeiten komplett der Allgemeinheit zur Verfügung.

Weitere angefügte Belegungspläne zeigen die Auslastung der sonstigen Sportstätten, soweit der Gemeinde Spiesen-Elversberg Informationen hierzu vorliegen.

Der Mehrzweckraum der evangelischen Kindertagesstätte stellt keine eigentliche Sportstätte im Sinne dieses Sportstättenkonzepts dar, wurde aber der Vollständigkeit halber bei den Nutzungszeiten aufgeführt.

Es lässt sich bei den meisten Belegungsplänen generell der Trend erkennen, dass außerhalb des Schulsports eher eine Belegung zu den späten Nachmittag- und Abendstunden gewünscht ist. Dies begründet sich auch durch die Ausweitung des Schulunterrichts bis in den Nachmittagsbereich.

Belegungspläne

BELEGUNG DES GEMEINDESORTPLATZES

Der Gemeindesportplatz ist bis ca. 15:30 Uhr nur selten durch den Schulsport (ca. 3 Stunden pro Woche) belegt, hier wären noch freie Belegungszeiten vorhanden.

Ansonsten ist der Gemeindesportplatz, außer 6 Wochen in den Wintermonaten (Dezember, Januar) jeden Wochentag durch die SV07 Elversberg und die DJK Elversberg belegt von

16:00 Uhr bis 21:00 Uhr

Bei den älteren Mannschaften sind oft zwei Mannschaften zeitgleich auf dem Platz, bei den Kindern und Jugendlichen sind sogar meist drei bis vier Mannschaften zeitgleich auf dem Kunstrasenplatz. Entsprechend eng wird es dann auch in den Umkleidemöglichkeiten des Sportplatzes.

An fast allen Wochenenden sieht die Belegung folgendermaßen aus:

Samstag: 12:00 – 18:00 Uhr

Sonntag: 11:00 – 17:00 Uhr

Dies ergibt eine Platzbelegung von ca. 40 Stunden pro Woche. Bei 52 Wochen pro Jahr abzüglich den 6 trainingsfreien Wochen in den Wintermonaten ergibt sich eine durchschnittliche Nutzung im Jahr von:

46 Wochen x 40 Stunden pro Woche = **1.840 h/Jahr**

BELEGUNGSPLAN
Sporthalle Großenbruch
16.03.2017 - 15.11.2017

Stand: 25.09.2017

Zeiten	Montag	Dienstag	Mittwoch	Donnerstag	Freitag
08.00-08.45 1. Std.		Gemeinschafts- schule	Gemeinschafts- schule	Gemeinschafts- schule	Gemeinschafts- schule
08.48-09.33 2. Std.		Gemeinschafts- schule	Gemeinschafts- schule	Gemeinschafts- schule	Gemeinschafts- schule
09.52-10.37 3. Std.	Gemeinschafts- schule	Gemeinschafts- schule	Gemeinschafts- schule	Gemeinschafts- schule	Gemeinschafts- schule
10.40-11.25 4. Std.	Gemeinschafts- schule	Gemeinschafts- schule	Gemeinschafts- schule	Gemeinschafts- schule	Gemeinschafts- schule
11.42-12.27 5. Std.	Gemeinschafts- schule	Gemeinschafts- schule	Gemeinschafts- schule	Gemeinschafts- schule	
12.30-13.15 6. Std.	Gemeinschafts- schule	Gemeinschafts- schule	Gemeinschafts- schule	Gemeinschafts- schule	
13.18-14.03 7. Std.				Gemeinschafts- schule	
14.03-14.48 8. Std.				Gemeinschafts- Schule Fußball-AG	
15.00-15.30					
15.30-16.00		Familienberatungs- zentrum 1/3	Ganztagsschule		Familienberatungs- zentrum 1/3 (bis auf Weiteres abgesagt!)
16.00-16.30		Familienberatungs- zentrum 1/3	Ganztagsschule Kneippverein Elversberg Jugend Badminton 2/3		Familienberatungs- zentrum 1/3 (bis auf Weiteres abgesagt!)
16.30-17.00		Familienberatungs- zentrum 1/3	Ganztagsschule Kneippverein Elversberg Jugend Badminton 2/3		Familienberatungs- zentrum 1/3 (bis auf Weiteres abgesagt!) Alleh Hopp Spiesen Minigarde 1/3
17.00-17.30			Kneippverein Elversberg Jugend Badminton		Alleh Hopp Spiesen Minigarde, 1/3
17.30-18.00		HSG E-Jugend	Kneippverein Elversberg Jugend Badminton		Alleh Hopp Spiesen, Tanzmariechen, 1/3
18.00-18.30	SVE Fußball AH	HSG E-Jugend Gewichtheber (KSR)	TV Spiesen Tischtennis 1/3 Kneippverein Spiesen Gymnastik 1/3		Alleh Hopp Spiesen, Tanzmariechen, 1/3
18.30-19.00	SVE Fußball AH	HSG E-Jugend Gewichtheber (KSR)	TV Spiesen Tischtennis 1/3 Kneippverein Spiesen Gymnastik 1/3		Alleh Hopp Spiesen, Tanzmariechen 1/3
19.00-19.30	SVE Fußball AH	Gewichtheber (KSR) HSG Aktive "Damen"	TV Spiesen Tischtennis 1/3	HSG Aktive 2/3	Jugendbüro Breakdance 1/3
19.30-20.00	Kneippverein Elv. Badminton	Gewichtheber (KSR) HSG Aktive "Damen"	TV Spiesen Tischtennis 1/3	HSG Aktive 2/3	Jugendbüro Breakdance 1/3 DJK Elversberg Frauen Gymnastik 1/3
20.00-20.30	Kneippverein Elv. Badminton DJK Elv. Frauen Gymn. 1/3	HSG Aktive "Damen"		HSG Aktive 2/3	Jugendbüro Breakdance 1/3 DJK Elversberg Frauen Gymnastik 1/3
20.30-21.00	Kneippverein Elv. Badminton DJK Elv. Frauen Gymn. 1/3	HSG Aktive "Damen"		HSG Aktive 2/3	Jugendbüro Breakdance 1/3
21.00-21.30	Kneippverein Elv. Badminton				Jugendbüro Breakdance 1/3
21.30-22.00	Kneippverein Elv. Badminton				

KSR = Kraftsportraum

BELEGUNGSPLAN
Sporthalle Großenbruch
16.11.2017 - 15.03.2018

(Stand: 24.10.2017)

Zeiten	Montag	Dienstag	Mittwoch	Donnerstag	Freitag
08.00-08.45 1. Std.		Gemeinschaftsschule	Gemeinschaftsschule	Gemeinschaftsschule	Gemeinschaftsschule
08.48-09.33 2. Std.		Gemeinschaftsschule	Gemeinschaftsschule	Gemeinschaftsschule	Gemeinschaftsschule
09.52-10.37 3. Std.	Gemeinschaftsschule	Gemeinschaftsschule	Gemeinschaftsschule	Gemeinschaftsschule	Gemeinschaftsschule
10.40-11.25 4. Std.	Gemeinschaftsschule	Gemeinschaftsschule	Gemeinschaftsschule	Gemeinschaftsschule	Gemeinschaftsschule
11.42-12.27 5. Std.	Gemeinschaftsschule	Gemeinschaftsschule	Gemeinschaftsschule	Gemeinschaftsschule	
12.30-13.15 6. Std.	Gemeinschaftsschule	Gemeinschaftsschule	Gemeinschaftsschule	Gemeinschaftsschule	
13.18-14.03 7. Std.				Gemeinschaftsschule	
14.05-14.50 8. Std.				Gemeinschaftsschule	
15.00-15.30			Kneippverein Elversberg Jugend Badminton 2/3		
15.30-16.00		Familienberatungszentrum 1/3	Ganztagsschule 1/3 Kneippverein Elversberg Jugend Badminton 2/3		SVE Jugend U9, U10, U12, U14, U15
16.00-16.30	SV Borussia Spiesen F-Jugend	Familienberatungszentrum 1/3 SVE Jugend U8 2/3	Ganztagsschule 1/3 Kneippverein Elversberg Jugend Badminton 2/3	SVE Jugend U7, U12, U13, U15	SVE Jugend
16.30-17.00	SV Borussia Spiesen F-Jugend	Familienberatungszentrum 1/3 SVE Jugend U8 2/3	Ganztagsschule 1/3 Kneippverein Elversberg Jugend Badminton 2/3	SVE Jugend	SVE Jugend
17.00-17.30	SV Borussia Spiesen F-Jugend	SV Borussia Spiesen E-Jugend	SVE Jugend U9, U11 2/3	SVE Jugend	SVE Jugend
17.30-18.00	SV Borussia Spiesen D-Jugend	SV Borussia Spiesen E-Jugend	SVE Jugend U9, U11 2/3	SVE Jugend	SVE Jugend
18.00-18.30	SV Borussia Spiesen D-Jugend	SV Borussia Spiesen E-Jugend Gewichtheber (KSR)	TV Spiesen Tischtennis 1/3 Kneippverein Spiesen Gymnastik 1/3	SVE Jugend	Alle Hopp Spiesen Tanzmariechen 1/3 SVE Jugend 2/3
18.30-19.00	SV Borussia Spiesen D-Jugend	SV Borussia Spiesen C-Jugend Gewichtheber (KSR)	TV Spiesen Tischtennis 1/3 Kneippverein Spiesen Gymnastik 1/3	SVE Jugend	Alle Hopp Spiesen Tanzmariechen 1/3 SVE Jugend 2/3
19.00-19.30	SVE AH	SV Borussia Spiesen C-Jugend Gewichtheber (KSR)	TV Spiesen Tischtennis 1/3	SVE Jugend	Alle Hopp Spiesen Tanzmariechen 1/3 SVE Jugend 2/3
19.30-20.00	SVE AH	SV Borussia Spiesen C-Jugend Gewichtheber (KSR)	TV Spiesen Tischtennis 1/3	SVE Jugend	SVE 2/3 DJK Elversberg Frauen Gymnastik 1/3
20.00-20.30	Kneippverein Elversberg Badminton 2/3 DJK Frauen Gymn. 1/3	HSG Aktive „Damen“	SV Borussia Spiesen AH	HSG Aktive	DJK Elversberg Frauen Gymnastik 1/3 Jugendb. Breakdance 1/3
20.30-21.00	Kneippverein Elversberg Badminton 2/3 DJK Frauen Gymn. 1/3	HSG Aktive „Damen“	SV Borussia Spiesen AH	HSG Aktive	DJK Elversberg AH & Aktive 1. + 2. 2/3 Jugendb. Breakdance 1/3
21.00-21.30	Kneippverein Elversberg Badminton 2/3	HSG Aktive „Damen“	SV Borussia Spiesen AH	HSG Aktive	DJK Elversberg AH + Aktive 1.+2.2/3 Jugendb. Breakdance 1/3
21.30-22.00	Kneippverein Elversberg Badminton 2/3	HSG Aktive „Damen“		HSG Aktive	DJK Elversberg AH + Aktive ganze Halle

KSR = Kraftsportraum

Für die Sporthalle Großenbruch ergibt sich somit eine durchschnittliche jährliche Belegung/Nutzung von:

39 Wochen x 46,5 Stunden pro Woche = **1.813,5 Stunden pro Jahr**

BELEGUNGSPLAN
Sporthalle Langdell
16.03.2017 - 15.11.2017

Stand: 18.10.2017

Zeiten	Montag	Dienstag	Mittwoch	Donnerstag	Freitag
08.00-08.45 1. Stunde				Grundschule Elversberg	Grundschule Elversberg
08.45-09.30 2. Stunde				Grundschule Elversberg	Grundschule Elversberg
10.00-10.45 3. Stunde		Grundschule Elversberg	Grundschule Elversberg		Grundschule Elversberg
10.45-11.30 4. Stunde	Grundschule Elversberg	Grundschule Elversberg	Grundschule Elversberg	Grundschule Elversberg	Grundschule Elversberg
11.45-12.30 5. Stunde	Grundschule Elversberg			Grundschule Elversberg	WZB Fußball (ab 12 Uhr) (bis auf Weiteres abgesagt)
12.35-13.00	Grundschule Elversberg				WZB Fußball (bis auf Weiteres abgesagt)
13.00-13.30	Grundschule Elversberg				WZB Fußball (bis auf Weiteres abgesagt)
13.30-14.00	WZB Handball (ab 13.45 Uhr)				WZB Fußball (bis auf Weiteres abgesagt)
14.00-14.30	WZB Handball				
14.30-15.00	WZB Handball				
15.00-15.30					
15.30-16.00		DJK Elversberg Trampolin 2/3	Kneipp-Verein Speisen Eltern-Kind-Turnen		
16.00-16.30		DJK Elversberg Trampolin 2/3	Kneipp-Verein Speisen Eltern-Kind-Turnen		
16.30-17.00		DJK Elversberg Trampolin 2/3	Kneipp-Verein Speisen Eltern-Kind-Turnen		
17.00-17.30	Alleh Hopp Jugendgarde 1/3	DJK Elversberg Trampolin 2/3 RSV Jugend 1/3			HSG Spiesen-Elversberg Jugend 2/3
17.30-18.00	Alleh Hopp Jugendgarde 1/3	DJK Elversberg Trampolin 2/3 RSV Jugend 1/3			HSG Spiesen-Elversberg Jugend 2/3
18.00-18.30	Alleh Hopp Jugendgarde 1/3	DJK Elversberg Trampolin 2/3 RSV Jugend 1/3	TV Spiesen Hobby-Fußb. I	NKV Elversberg Mariechen 1/3 (für Oktober 2017 abgesagt)	RSV Jugend 1/3 HSG Spiesen-Elversberg Jugend 2/3
18.30-19.00	Alleh Hopp Jugendgarde 1/3	DJK Elversberg Trampolin 2/3 RSV Jugend 1/3	TV Spiesen Hobby-Fußb. I	NKV Elversberg Mariechen 1/3 (für Oktober 2017 abgesagt)	RSV Jugend 1/3 H.C. Löwe & DJK Elv. Volleyball 2/3
19.00-19.30		DJK Elversberg Trampolin 2/3	TV Spiesen Hobby-Fußb. I	NKV Elversberg Mariechen 1/3 (für Oktober 2017 abgesagt)	RSV Jugend 1/3 H.C. Löwe & DJK Elv. Volleyball 2/3
19.30-20.00		DJK Elversberg Trampolin 2/3	TV Spiesen Hobby-Fußb. I	NKV Elversberg Mariechen 1/3 (für Oktober 2017 abgesagt)	RSV Aktive 1/3 (bis auf Weiteres abgesagt) H.C. Löwe & DJK Elv. Volleyball 2/3
20.00-20.30	Alleh Hopp Spiesen Desp. Housewives 1/3		Alleh Hopp Prinzen- garde 1/3		RSV Aktive 1/3 (bis auf Weiteres abgesagt) H.C. Löwe & DJK Elv. Volleyball 2/3
20.30-21.00	Alleh Hopp Spiesen Desp. Housewives 1/3		Alleh Hopp Prinzen- garde 1/3		RSV Aktive 1/3 (bis auf Weiteres abgesagt)
21.00-21.30	Alleh Hopp Spiesen Desp. Housewives 1/3		Alleh Hopp Prinzen- garde 1/3		
21.30-22.00			Alleh Hopp Prinzen- garde 1/3		

BELEGUNGSPLAN
Sporthalle Langdell
16.11.2017 - 15.03.2018

Stand: 24.10.2017

Zeiten	Montag	Dienstag	Mittwoch	Donnerstag	Freitag
08.00-08.45 1. Stunde				Grundschule Elversberg	Grundschule Elversberg
08.45-09.30 2. Stunde				Grundschule Elversberg	Grundschule Elversberg
10.00-10.45 3. Stunde		Grundschule Elversberg	Grundschule Elversberg		Grundschule Elversberg
10.45-11.30 4. Stunde	Grundschule Elversberg	Grundschule Elversberg	Grundschule Elversberg	Grundschule Elversberg	Grundschule Elversberg
11.45-12.30 5. Stunde	Grundschule Elversberg			Grundschule Elversberg	WZB Fußball (ab 12 Uhr)
12.35-13.00	Grundschule Elversberg				WZB Fußball
13.00-13.30	Grundschule Elversberg				WZB Fußball
13.30-14.00	WZB Handball				WZB Fußball
14.00-14.30	WZB Handball				
14.30-15.00	WZB Handball				
15.00-15.30			Kneipp-Verein Spiesen Eltern-Kind-Tumen		SV Borussia E-Jugend
15.30-16.00	SVE Jugend U11	DJK Elversberg Trampolin 2/3	Kneipp-Verein Spiesen Eltern-Kind-Tumen		SV Bor. Spiesen E-Jugend
16.00-16.30	SVE Jugend U11	DJK Elversberg Trampolin 2/3	Kneipp-Verein Spiesen Eltern-Kind-Tumen	SVE Jugend U8 2/3	SV Bor. Spiesen E-Jugend
16.30-17.00	SVE Jugend U11	DJK Elversberg Trampolin 2/3	SV Borussia Spiesen G-Jugend	SVE Jugend U8 2/3	SV Bor. Spiesen E-Jugend 2/3 Alleh Hopp Minigarde 1/3
17.00-17.30	Alleh Hopp Jugendgarde 1/3	DJK Elversberg Trampolin 2/3 RSVJugend 1/3	SV Borussia Spiesen G-Jugend	SVE Jugend U8 2/3	Alleh Hopp Minigarde 1/3 HSG Spiesen-Elversberg Jugend 1/3
17.30-18.00	Alleh Hopp Jugendgarde 1/3	DJK Elversberg Trampolin 2/3 RSVJugend 1/3	SV Borussia Spiesen G-Jugend	SVE Jugend U 14	Alleh Hopp Minigarde 1/3 HSG Spiesen-Elversberg Jugend 2/3
18.00-18.30	Alleh Hopp Jugendgarde 1/3	DJK Elversberg Trampolin 2/3 RSVJugend 1/3	TV Spiesen Hobby-Fußb. I	SVE Jugend U 14	RSV Jugend 1/3 HSG Spiesen-Elversberg Jugend 2/3
18.30-19.00	Alleh Hopp Jugendgarde 1/3	DJK Elversberg Trampolin 2/3 RSVJugend 1/3	TV Spiesen Hobby-Fußb. I	SVE Jugend U 14	RSV Jugend 1/3 H.C. Löwe & DJK Elv. Volleyball 2/3
19.00-19.30		DJK Elversberg Trampolin 2/3	TV Spiesen Hobby-Fußb. I	SV Borussia Damen	RSV Jugend 1/3 H.C. Löwe & DJK Elv. Volleyball 2/3
19.30-20.00			TV Spiesen Hobby-Fußb. I	SV Borussia Damen	RSV Aktive 1/3 H.C. Löwe & DJK Elv. Volleyball 2/3
20.00-20.30	Alleh Hopp Spiesen Desp. Housewives 1/3		Alleh Hopp Prinzengarde 1/3	SV Borussia Damen	RSV Aktive 1/3 H.C. Löwe & DJK Elv. Volleyball 2/3
20.30-21.00	Alleh Hopp Spiesen Desp. Housewives 1/3 HSG Damen 2/3		Alleh Hopp Prinzengarde 1/3	NKV Elversberg Mariechen	RSV Aktive 1/3
21.00-21.30	Alleh Hopp Spiesen Desp. Housewives 1/3 HSG Damen 2/3		Alleh Hopp Prinzengarde 1/3	NKV Elversberg Mariechen	
21.30-22.00			Alleh Hopp Prinzengarde 1/3	NKV Elversberg Mariechen	

Für die Sporthalle Langdell ergibt sich somit eine durchschnittliche jährliche Belegung/Nutzung von:
 39 Wochen x 38,75 Stunden pro Woche = **1.511,25 Stunden pro Jahr**

BELEGUNGSPLAN
Schulturnhalle Spiesen
16.03.2017 - 15.11.2017

(Stand: 19.10.2017)

Zeiten	Montag	Dienstag	Mittwoch	Donnerstag	Freitag
08.00-08.45 1. Std.					
08.45-09.35 2. Std.					
10.00-10.45 3. Std.	GS Spiesen		GS Spiesen	GS Spiesen	
10.45-11.35 4. Std.	GS Spiesen	GS Spiesen		GS Spiesen	
11.45-12.30 5. Std.	GS Spiesen	GS Spiesen	GS Spiesen	GS Spiesen	GS Spiesen
12.30-13.15 6. Std.	GS Spiesen	GS Spiesen	GS Spiesen	GS Spiesen	
14.00-14.30					FGTS Spi
14.30-15.00				Kneippverein Spiesen Eltern- Kind-Turnen 0-3 Jahre	FGTS Spi
15.00-15.30	Kneipp-Verein Kinderturnen	Kneipp-Verein Eltern-Kind- Turnen	Kneipp-Verein Eltern-Kind- Turnen	Kneippverein Spiesen Eltern- Kind-Turnen 0-3 Jahre	FGTS Spi
15.30-16.00	Kneipp-Verein Kinderturnen	Kneipp-Verein Eltern-Kind- Turnen	Kneipp-Verein Eltern-Kind- Turnen	Kneippverein Spiesen Eltern- Kind-Turnen 0-3 Jahre	FGTS Spi
16.00-16.30	Alleh Hopp Kindergarde	Kneipp-Verein Eltern-Kind- Turnen	Kneipp-Verein Eltern-Kind- Turnen	Kneippverein (Rückengymnastik)	FGTS Spi
16.30-17.00	Alleh Hopp Kindergarde	Kneipp-Verein Spiesen	Kneipp-Verein (geselliges Tanzen)	Kneippverein (Rückengymnastik)	FGTS Spi
17.00-17.30	Alleh Hopp Kindergarde	Kneipp-Verein Spiesen	Kneipp-Verein (geselliges Tanzen)	Alleh Hopp Jugendgarde	TV Spiesen Fußball Männer 2
17.30-18.00	Alleh Hopp Kindergarde	Kneipp-Verein Spiesen	Kneipp-Verein (geselliges Tanzen)	Alleh Hopp Jugendgarde	TV Spiesen Fußball Männer 2
18.00-18.30	Alleh Hopp Funkenmarie- chen	Feuerwehr	Kneipp-Verein (Jumping)	Alleh Hopp Jugendgarde	TV Spiesen Fußball Männer 2
18.30-19.00	Alleh Hopp Funkenmarie- chen	Feuerwehr	Kneipp-Verein (Jumping)	Alleh Hopp Jugendgarde	TV Spiesen Hausfrauengymn.
19.00-19.30	Kneipp-Verein (Aerobic + Damengymnastik)	Feuerwehr	Kneipp-Verein (Kapow)	Kneippverein (orthopäd. Rückengymnastik)	TV Spiesen Hausfrauengymn
19.30-20.00	Kneipp-Verein (Aerobic + Damengymnastik)	Feuerwehr	Kneipp-Verein (Kapow)	Kneippverein (orthopäd. Rückengymnastik)	Alleh Hopp Maniacs
20.00-20.30	Kneipp-Verein (Aerobic + Damengymnastik)	Kneipp Verein Spiesen Taiji-Kurs	Kneipp-Verein (Jumping)	Junge Erwachsene	Alleh Hopp Maniacs
20.30-21.00	Kneipp-Verein (Aerobic + Damengymnastik)		Kneipp-Verein (Jumping)	Junge Erwachsene	Alleh Hopp Maniacs
21.00-21.30				Junge Erwachsene	Alleh Hopp Maniacs
21.30-22.00				Junge Erwachsene	

Freier Fanfarenzug Spi-Elv. immer mittwochs 18.30 – 20 Uhr Flur Mittelbergschule Altbau
 Immer samstags 15.30 – 18.Uhr Flur Mittelbergschule Altbau

BELEGUNGSPLAN
Schulturnhalle Spiesen
16.11.2017 - 15.03.2018

Stand: 24.10.2017

Zeiten	Montag	Dienstag	Mittwoch	Donnerstag	Freitag
08.00-08.45 1. Std.					
08.45-09.35 2. Std.					
10.00-10.45 3. Std.	GS Spiesen		GS Spiesen	GS Spiesen	
10.45-11.35 4. Std.	GS Spiesen	GS Spiesen		GS Spiesen	
11.45-12.30 5. Std.	GS Spiesen	GS Spiesen	GS Spiesen	GS Spiesen	GS Spiesen
12.30-13.15 6. Std.	GS Spiesen	GS Spiesen	GS Spiesen	GS Spiesen	
14.00-14.30					
14.30-15.00				Kneipp-Verein Spiesen Eltern- Kind-Turnen 0-3 Jahre	
15.00-15.30	Kneipp-Verein Kinderturnen	Kneipp-Verein Eltern-Kind-Turnen	FGTS Spiesen	Kneipp-Verein Spiesen Eltern- Kind-Turnen 0-3 Jahre	
15.30-16.00	Kneipp-Verein Kinderturnen	Kneipp-Verein Eltern-Kind-Turnen	FGTS Spiesen	Kneipp-Verein Spiesen Eltern- Kind-Turnen 0-3 Jahre	SV Borussia G-Jugend
16.00-16.30	Alleh Hopp Kindergarde	Kneipp-Verein Eltern-Kind-Turnen	FGTS Spiesen	Kneipp-Verein (Rückengymnastik)	SV Borussia G-Jugend
16.30-17.00	Alleh Hopp Kindergarde	SV Borussia F-Jugend	Kneipp-Verein (geselliges Tanzen)	Kneipp-Verein (Rückengymnastik)	SV Borussia G-Jugend
17.00-17.30	Alleh Hopp Kindergarde	SV Borussia F-Jugend	Kneipp-Verein (geselliges Tanzen)	Alleh Hopp Jugendgarde	TV Spiesen Fußball Männer 2
17.30-18.00	Alleh Hopp Kindergarde	SV Borussia F-Jugend	Kneipp-Verein (geselliges Tanzen)	Alleh Hopp Jugendgarde	TV Spiesen Fußball Männer 2
18.00-18.30	Alleh Hopp Funkenmariechen	Feuerwehr	Kneipp-Verein (Jumping)	Alleh Hopp Jugendgarde	TV Spiesen Fußball Männer 2
18.30-19.00	Alleh Hopp Funkenmariechen	Feuerwehr	Kneipp-Verein (Jumping)	Alleh Hopp Jugendgarde	TV Spiesen Hausfrauengymn.
19.00-19.30	Kneipp-Verein (Aerobic + Damengymn.)	Feuerwehr	Kneipp-Verein (Kapow)	Kneipp-Verein (orthopäd. Rückengymn.)	TV Spiesen Hausfrauengymn.
19.30-20.00	Kneipp-Verein (Aerobic + Damengymn.)	Feuerwehr	Kneipp-Verein (Kapow)	Kneipp-Verein (orthopäd. Rückengymn.)	Alleh Hopp Maniacs
20.00-20.30	Kneipp-Verein (Aerobic + Damengymn.)	Kneipp-Verein Spiesen Taiji-Kurs	Kneipp-Verein Spiesen (Jumping)	Junge Erwachsene	Alleh Hopp Maniacs
20.30-21.00	Kneipp-Verein (Aerobic + Damengymn.)	Kneipp-Verein Spiesen Taiji-Kurs	Kneipp-Verein Spiesen (Jumping)	Junge Erwachsene	Alleh Hopp Maniacs
21.00-21.30		Kneipp-Verein Spiesen Taiji-Kurs		Junge Erwachsene	Alleh Hopp Maniacs
21.30-22.00				Junge Erwachsene	

Freier Fanfarenzug Spiesen-Elversberg: mittwochs 18.30 - 20.00 Uhr Flur Mittelbergschule Altbau
samstags 15.30 - 18.00 Uhr Flur Mittelbergschule Altbau

Für die Schulturnhalle Spiesen ergibt sich somit eine durchschnittliche jährliche Belegung/Nutzung von:
39 Wochen x 44,75 Stunden pro Woche = **1.745,25 Stunden pro Jahr**

BELEGUNG SAAL GLÜCKAUF-HALLE

Stand: 26.10.2017

Der Saal der Glückauf-Halle ist zwar in erster Linie ein Veranstaltungsraum, wird aber gerade unter der Woche auch gerne für Gymnastik, Yoga oder Tanz- und Gardesport durch die Kneippvereine, Private oder auch die Karnevalsvereine genutzt, meist nur zu einem Drittel.

Uhrzeit	Montag	Dienstag	Mittwoch	Donnerstag	Freitag
16:00 Uhr			16:30 – 17:30 Uhr NKV Funkenmariechen		
17:00 Uhr		17:45 – 19:00 Uhr Rückenfitness Kneippverein Spiesen			
18:00 Uhr				NKV Majorettes	
19:00 Uhr	19:15 – 20:15 Uhr Line Dance Kneippverein Elversberg	Zumba	NKV Majorettes		
20:00 Uhr		NKV Berschhexen			
21:00 Uhr					

Da die Glückauf-Halle 4 Wochen Betriebsferien hat, ergibt sich eine durchschnittliche Belegung im Jahr von:

48 Wochen x 7,25 h/Woche = **348 Stunden pro Jahr.**

BELEGUNG KEGELBAHNEN GLÜCKAUF-HALLE

Die zwei Kegelbahnen haben vor allem unter der Woche bis ca. 16 Uhr noch Belegungszeiten frei.

Zeit	Montag	Dienstag	Mittwoch	Donnerstag	Freitag	Samstag	Sonntag
11:00 - 12:00							L. vormittags
13:00							
14:00							
15:00							
16:00							
17:00							17:00 - 20 Uhr Diverse (14-tägig im Wechsel) 2 Bahnen belegt
18:00				18:00 - 21:00 Uhr 14-tägig	18:00 - 21:00 Uhr		
19:00		19:30 -22:30 Uhr	19:00 -22 Uhr Diverse (14-tägig im Wechsel) 2 Bahnen belegt	20:00 -22.00 Uhr Teilweise 2 Bahnen belegt		19:00 - 22:00 Uhr RGS M. alle 4 Wochen	
20:00						20:00 - 23:00 Uhr 3. Sa im Monat	
21:00							
22:00							
23:00							

Dies ergibt eine durchschnittliche jährliche Nutzung von:

48 Wochen x 17 h/Woche = **816 Stunden pro Jahr**

Belegungsplan Gymnasitkraum Glückauf-Halle

Stand: 17.10.2017

Uhrzeit	Montag	Dienstag	Mittwoch	Donnerstag	Freitag
08:00-08:45					2.1 Eu
08:45-09:30			Yoga		
10:00-10:45	1.2 Scha		Yoga		1.3 Schr
10:45-11:30		2.2 Kr	1.2 Scha	1.3 Schr	1.1 Ma
11:45-12:30		1.3 Schr	1.1 MA		1.2 Scha
12:35-13:20					
13:20-14:00					
14:00-14:30					
14:30-15:00					
15:00-15:30		Freiw. Ganztagschule Nachmittagsbetreuung			Kneippverein Elversberg Kinderturnen
15:30 - 16:00		Freiw. Ganztagschule Nachmittagsbetreuung		NKV Bambinis	Kneippverein Elversberg Kinderturnen
16:00-16:30	Kneippverein Elversberg Mutter + Kind-Turnen	Freiw. Ganztagschule Nachmittagsbetreuung	NKV Funkenmariechen	NKV Bambinis	Kneippverein Elversberg Eltern-Kind-Turnen
16:30-17:00	Kneippverein Elversberg Mutter + Kind-Turnen	Freiw. Ganztagschule Nachmittagsbetreuung (16:45)	NKV Funkenmariechen	Kneippverein Elversberg Senioren-gymnastik	Kneippverein Elversberg Eltern-Kind-Turnen
17:00-17:30	Kneippverein Elversberg Rückenschule ab 17:15 Uhr	NKV Funkenmariechen der Aktivengarde	NKV Funkenmariechen	Kneippverein Elversberg Senioren-gymnastik	NKV Minigarde
17:30-18:00	Kneippverein Elversberg Rückenschule ab 17:15 Uhr	NKV Funkenmariechen der Aktivengarde	NKV Juniorengarde		NKV Minigarde
18:00-18:30	Kneippverein Elversberg Rückenschule bis 18:15 Uhr	Kneippverein Elversberg Yoga	NKV Juniorengarde	Kneippverein Elversberg Gesundheitssport	NKV Kindergarde
18:30-19:00	Gymnastikgruppe Yoga (Sommerpause bis 14.08.)	Kneippverein Elversberg Yoga	NKV Juniorengarde	Kneippverein Elversberg Gesundheitssport	NKV Kindergarde
19:00-19:30	Gymnastikgruppe Yoga	NKV Little-Majorettes		Kneippverein Elversberg Fit & Fun	NKV Kindergarde
19:30-20:00	Gymnastikgruppe Yoga	NKV Little-Majorettes	NKV Aktivengarde	Kneippverein Elversberg Fit & Fun	NKV Kindergarde
20:00-20:30	Gymnastikgruppe Yoga	NKV Little-Majorettes	NKV Aktivengarde	Kneippverein Elversberg Yoga (Sommerpause bis 16.08.)	NKV Revival-Girls
20:30-21:00	Gymnastikgruppe Yoga	NKV Männerbalett	NKV Aktivengarde	Kneippverein Elversberg Yoga	NKV Revival-Girls
21:00-21:30		NKV Männerbalett	NKV Aktivengarde	Kneippverein Elversberg Yoga bis 21:15	NKV Revival-Girls
21:30-22:00		NKV Männerbalett	NKV Aktivengarde		
22:00-22:30					

Für den Gymnastikraum der Glückauf-Halle ergibt sich somit eine durchschnittliche jährliche Belegung/Nutzung von:
48 Wochen x 38,5 Stunden pro Woche = **1.848 Stunden pro Jahr**

BELEGUNGSPLAN Gymnastikraum Peterschule

Zeiten	Montag	Dienstag	Mittwoch	Donnerstag	Freitag
10.00-11.00		KV Spiesen "Yoga" 09.45 bis 10.45			
14.00-14.30					
14.30-15.00					
15.00-15.30					
15.30-16.00					
16.00-16.30					
16.30-17.00					
17.00-17.30				Alle Hopp Spiesen Tanzpaar	
17.30-18.00	ab 17.45 Uhr Kneipp Verein Spiesen „Yoga“			Alle Hopp Spiesen Tanzpaar	
18.00-18.30	Kneipp Verein Spiesen „Yoga“			Alle Hopp Spiesen Tanzpaar	
18.30-19.00	Bis 18.45 Uhr Kneipp Verein Spiesen „Yoga“			Alle Hopp Spiesen Tanzpaar	
19.00-19.30					
19.30-20.00	Kneipp Verein Spiesen „Mediation“			Alle Hopp Spiesen Desperate Housewives n. B.	
20.00-20.30	Kneipp Verein Spiesen „Mediation“		Alle Hopp Sp. Männerballett	Alle Hopp Spiesen Desperate Housewives n. B.	
20.30-21.00	Kneipp Verein Spiesen „Mediation“		Alle Hopp Sp. Männerballett	Alle Hopp Spiesen Desperate Housewives n. B.	
21.00-21.30			Alle Hopp Sp. Männerballett	Alle Hopp Spiesen Desperate Housewives n. B.	
21.30-22.00					

Für den Gymnastikraum Peterschule ergibt sich somit eine durchschnittliche jährliche Belegung/Nutzung von:

52 Wochen x 9 Stunden pro Woche = **468 Stunden pro Jahr**

Für den Mehrzweckraum der ev. Kindertagesstätte Bethelstraße ergibt sich eine durchschnittliche jährliche Belegung/Nutzung von:

39 Wochen x 3 Stunden pro Woche = **117 Stunden pro Jahr**

Stand: 27.09.2017

BELEGUNGSPLAN ev. Kindertagesstätte Bethelstraße Mehrzweckraum

Zeiten	Montag	Dienstag	Mittwoch	Donnerstag	Freitag
17.30 - 18.00		KV Spiesen "Qi Gong"			
18.00 - 18.30		KV Spiesen "Qi Gong"			
18.30 - 19.00		ab 18.45 Uhr KV Spiesen "Yoga"			
19.00 - 19.30	KV Spiesen "Yoga"	KV Spiesen "Yoga" bis 19.45 Uhr			
19.30 - 20.00	KV Spiesen "Yoga"				



SV Borussia 09 Spiesen

Platzbelegung Saison 2016/2017

gültig ab: 01.08.2017



		16.00 - 17.00	17.00 - 18.00	18.00 - 19.00	19.00 - 20.00	20.00 - 21.00
Montag	Platz 1				Frauen	
	Platz 2				Schiedsrichterguppe NK	
Dienstag	Platz 1		F-Jugend	A-/B-Jugend	Aktive	
	Platz 2		E-Jugend	A-/B-Jugend	Aktive	
Mittwoch	Platz 1		G-Jugend	D-Jugend	Frauen	
	Platz 2			C-Jugend	AH	
Donnerstag	Platz 1		F-Jugend	A-/B-Jugend	Aktive	
	Platz 2		E-Jugend	A-/B-Jugend	Aktive	
Freitag	Platz 1			D-Jugend	Frauen	
	Platz 2			C-Jugend	Aktive	
Samstag	Platz 1		vormittags Platzpflege - nachmittags Spielbetrieb			
	Platz 2		vormittags Platzpflege - nachmittags Spielbetrieb			

Platz 1:	Vereinslokal
Platz 2:	Werbemauer

Stand: 21.06.2017

Flutlicht bitte nur bei absoluter Notwendigkeit und nur auf dem notwendigen Platz einschalten
Bei dem Verlassen der Sportanlage der Trainingsfläche und der Sportanlage bitte auf Sauberkeit achten.
Bei dem Verlassen der Räumlichkeiten alles abschließen.

Für den Sportplatz Gänsberg ergibt sich laut eigener Berechnung des SV Borussia Spiesen eine Nutzung von: **1.757,25 Stunden pro Jahr**

Tennisclub Schwarz-Weiß Elversberg e.V.

Hallenbelegungsplan Saison 2017 / 2018

11.09.2017 bis 22.04.2018

Anfragen per Mail an

info@tc-elversberg.de

Hallenbuchungen direkt

bei Hr. Frisch unter: 06821 / 72900

Stand:

oder im Lokal unter: 06821 / 71432

28.08.2017

Start Zeit	Montag		Dienstag		Mittwoch		Donnerstag		Freitag		Samstag		Sonntag		Start Zeit	
	PI 1	PI 2	PI 1	PI 2	PI 1	PI 2	PI 1	PI 2	PI 1	PI 2	PI 1	PI 2	PI 1	PI 2		
8:00																
9:00	Frisch	Frisch														
10:00	Frisch	Frisch	Mast													
11:00	Frisch	Frisch														
12:00																
13:00																
14:00																
15:00																
16:00	Jugend	H-Wald	Hof	Hof												
17:00																
18:00	Beck	Paulus	Beck	Paulus												
19:00	Simon	Zimmer B.	Simon	Zimmer B.												
20:00	Schwartz	Zimmer B.	Schwartz	Zimmer B.												
21:00																
22:00																

Winterhallenrunde
Damen 40
11 Spieltage

spielfreie
Samstage können
gebucht werden

= Jugendtraining

= Abo Wintersaison

= Einmalbücher
nur diese Woche

Die spielfreien Samstage werden noch terminiert!

Für die Halle des TCE ergibt sich somit eine durchschnittliche jährliche Belegung/Nutzung von:
52 Wochen x 53,5 Stunden pro Woche = **2.782 Stunden pro Jahr**

9. Schulsport

In Spiesen-Elversberg gibt es drei Schulen, zwei Grundschulen und eine Gemeinschaftsschule. Von der Albert-Schweitzer-Gemeinschaftsschule ist der Landkreis Neunkirchen Träger, die Grundschulen sind in Trägerschaft der Gemeinde Spiesen-Elversberg.

Alle drei Schulen haben zusätzliche freiwillige Ganztagesangebote (mit Sport).

Schulstandorte:

Schule	Schulart	Träger	Klassenstufen	Schülerzahlen 2017/2018
Albert-Schweitzer-Gemeinschaftsschule, Am Ring 39a, 66583 Spiesen-Elversberg	Gemeinschaftsschule, auslaufende Erweiterte Realschule	Landkreis Neunkirchen	5 - 9	270
Pestalozzischule, Pestalozzistraße 3, 66583 Spiesen-Elversberg	Grundschule	Gemeinde Spiesen- Elversberg	1 - 4	230
Mittelbergschule, Pastor-Kollmann-Straße 2c, 66583 Spiesen-Elversberg	Grundschule	Gemeinde Spiesen- Elversberg	1 – 4	172

Wegezeiten:

Schule	Sportstätte	Entfernung in km	Wegezeit in min
Albert-Schweitzer-Gemeinschaftsschule, Am Ring 39a, 66583 Spiesen-Elversberg	Großenbruchhalle mit Außengelände, Beachvolleyballplatz, Im Großenbruch, 66583 Spiesen-Elversberg und Multifunktionsfeld an der Großenbruchhalle, Am Ring, 66583 Spiesen-Elversberg	0,005 (Halle) und 0,05 (Außensport- stätten)	1
Pestalozzischule, Pestalozzistraße 3, 66583 Spiesen-Elversberg	<u>Klassenstufe 1 und Nachmittagsbetreuung:</u> Gymnastikraum Glückauf-Halle, St. Ingberter Straße 10, 66583 Spiesen-Elversberg	0,2	3
	<u>Klassenstufen 2, 3, 4, Sport-AG:</u> Sporthalle Langdell, In der Langdell, 66583 Spiesen-Elversberg	3	20 (Bus- transport)

Mittelbergschule, Pastor-Kollmann-Straße 2c, 66583 Spiesen-Elversberg	Turnhalle Mittelbergschule, Pastor-Kollmann-Straße 2 c, 66583 Spiesen-Elversberg und Multifunktionsfeld an der Mittelbergschule, Freiherr-vom-Stein-Straße, 66583 Spiesen-Elversberg	0	1
		0,2	3

Die räumliche Entfernung zur Sporthalle Langdell in Spiesen ist für die Grundschule Elversberg (Pestalozzischule) ein logistisches Problem, da die Entfernung von 3 km nur mit einem Bus-Shuttle möglich ist. Der Transport nimmt durch das Aufstellen der Kinder, das Einsteigen in den Bus, die Fahrt zur Halle, das Aussteigen und das Umziehen eine Zeit von ca. 20 Minuten in Anspruch.

Während der Nachmittagsbetreuung der Grundschule Spiesen (Mittelbergschule) findet freitags in der Zeit von 15:00 – 16:00 Uhr ein Kinderturnen in der Turnhalle Mittelbergschule statt.

Die Großenbruchhalle wird in erster Linie tagsüber für den Schulsport, aber auch von der Nachmittagsbetreuung der Albert-Schweitzer-Gemeinschaftsschule genutzt und es findet 1-mal wöchentlich eine Sport-AG statt.

Im Folgenden die tatsächlichen Schülerzahlen der Jahre 2008 bis 2017 und die für 2018 und für das Jahr 2030 prognostizierten Schülerzahlen:

Schuljahr	Grundschule Spiesen	Grundschule Elversberg	Grundschulen insgesamt	Gemeinschaftsschule
2008/2009	203	218	421	399
2009/2010	202	219	421	341
2010/2011	191	219	410	288
2011/2012	179	205	384	265
2012/2013	176	201	377	256
2013/2014	181	178	359	261
2014/2015	173	195	368	260
2015/2016	170	218	388	264
2016/2017	174	220	394	269
2017/2018	172	230	402	270
2018/2019	176	214	390	275
2029/2030	175	220	395	275

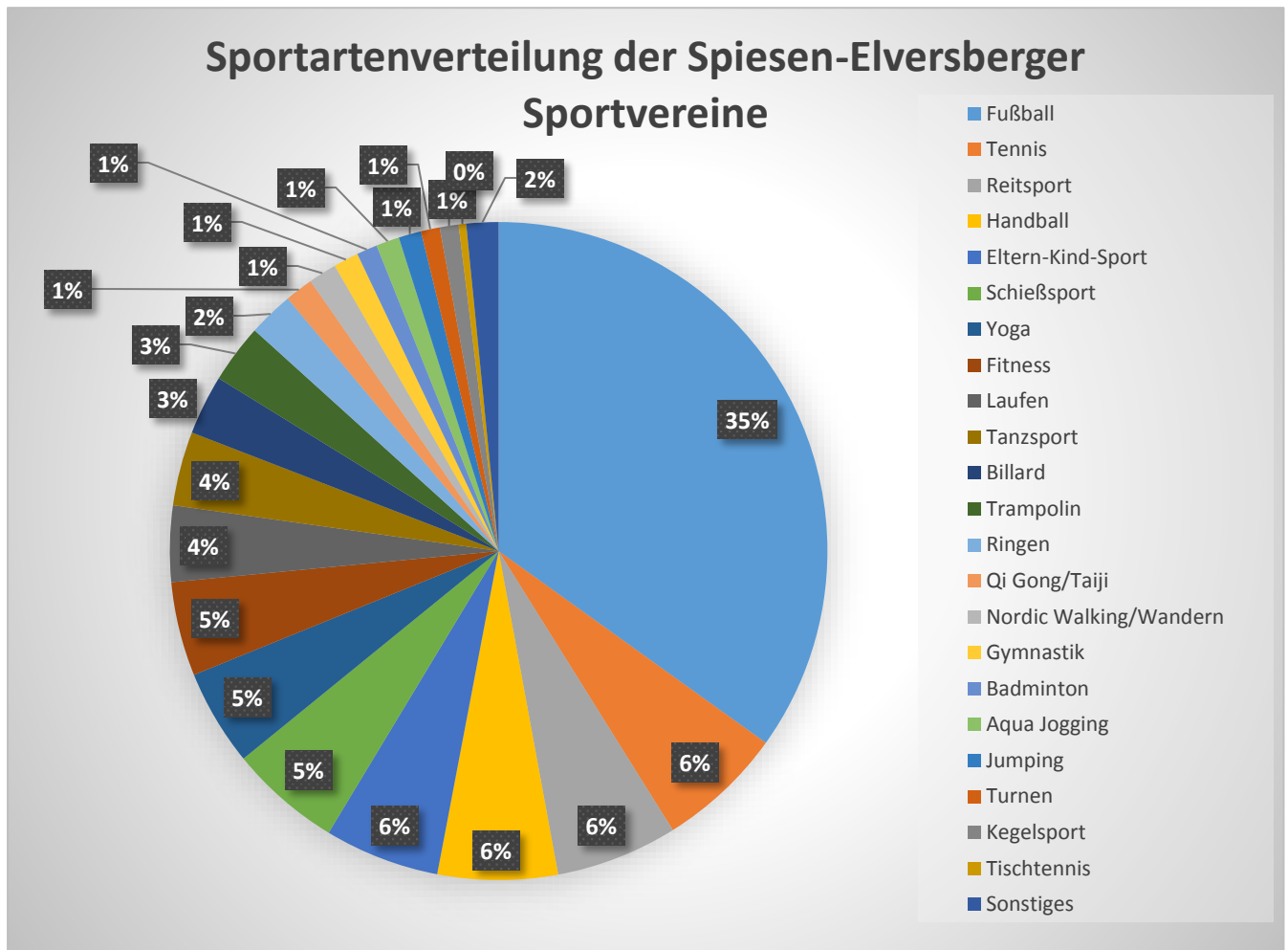
10. Sportvereine

Aktuelle Mitgliederzahlen 2017 der Sportvereine in Spiesen-Elversberg

In Spiesen-Elversberg sind insgesamt 18 Sportvereine verzeichnet. Diese sind teilweise in mehreren Sportarten aktiv und engagieren sich fast alle in der Kinder- und Jugendarbeit.

Verein	Sportarten	Mitgliederzahl	Kinder und Jugendliche Mitglieder
Billard Club (BC) 1921 Elversberg e.V.	Billard	56	2
Billard-Sport-Verein 1908 Spiesen-Elversberg e.V.:	Billard	39	2
DJK Elversberg e.V.	Fußball, Gymnastik, Volleyball, Trampolin,(Tischtennis)	213	56
Grojos LTF Elversberg	Laufen, Marathon, Halbmarathon	121	11
Handballclub Löwe Elversberg	Handball	55	6
HSG Spiesen-Elversberg	Handball	111	53
Kneipp-Verein Spiesen e.V.	Yoga, Gymnastik, Nordic Walking, Radfahren, Aqua Fitness	1.053	155
Kneipp-Verein Elversberg e.V.	Yoga, Gymnastik, Tanzsport, Nordic Walking, Badminton, Aqua Jogging	448	24
Reit- und Fahrverein Spiesen e.V	Reitsport	78	11
Reitgemeinschaft St. Martin Spiesen e.V.	Reitsport	116	14
Ringersportverein RSV Spiesen-Elversberg	Ringensport	72	22
SV 07 Elversberg e.V.	Fußball	662	265
SV Borussia 09 Spiesen e.V.	Fußball	449	170
Schützenverein Tell62 Elversberg	Schießsport	47	0
Schützengesellschaft Spiesen-Elversberg e.V. 1904	Schießsport	131	4
Sportkegelclub Stolz Vorbei e.V.	Kegelsport	30	0

TCE – TennisClub Schwarz Weiß Elversberg 1927 e.V.	Tennis	210	62
Turnverein 1888 Spiesen e.V.	Turnen, Fußball, Tischtennis, Handball	111	16
Insgesamt		4.002	871



Außer den Sportvereinen, gibt es in der Gemeinde Spiesen-Elversberg noch zwei im Tanz-/Gardesport sehr aktive Karnevalsvereine (Alleh Hopp Spiesen e.V. mit ca. 140 aktiven Garde-/Tanzsportlerinnen und Garde-/Tanzsportlern und NKV – Elversberger Narrenzunft e.V. mit ca. 153 aktiven Garde-/Tanzsportlerinnen und Garde-/Tanzsportlern), die die sportlichen Einrichtungen der Gemeinde nutzen. Deshalb finden auch diese Berücksichtigung in diesem Sportstättenkonzept (siehe Nutzung der Sportstätten).

Ein sehr aktiver Zusammenschluss von Mountainbike-Fahrern in der Gemeinde Spiesen-Elversberg sind die Matschfinder. Die Galgenberg Pokalrunde hingegen ist ein Zusammenschluss mehrerer Pool-Billard spielender Mannschaften aus Spiesen-Elversberg und Umgebung.

Neben ortsansässigen Fitnessstudios gibt es auch eine WingTsun-Akademie in Spiesen-Elversberg und die Sektion Bergfreunde Saar e.V. des Deutschen Alpenvereins (Klettern, Wandern).

Entwicklung der Mitgliederzahlen

Die Mitgliederzahl der Kinder- und Jugendlichen stehen in Klammern.

Mitgliederzahl	2013	2015	2017	Abnahme/ Steigerung 2013-2017	Bevölkerungs- entwicklung 2013-2015
Billard Club (BC) 1921 Elversberg e.V.	46 (0)	51 (0)	56 (2)	+ 21,74 %	
Billard-Sport-Verein 1908 Spiesen-Elversberg e.V.:	69 (8)	41 (4)	39 (2)	- 43,48 %	
DJK Elversberg e.V.	174 (2)	197 (80)	213 (56)	+ 22,41 %	
Grojos LTF Elversberg	111 (10)	115 (10)	121 (11)	+ 9,01 %	
Handballclub Löwe Elversberg	76 (18)	54 (3)	55 (6)	- 27,63 %	
HSG Spiesen-Elversberg	135 (65)	137 (62)	111 (53)	- 17,78 %	
Kneipp-Verein Spiesen e.V.	647 (88)	788 (82)	1.053 (155)	+ 62,75 %	
Kneipp-Verein Elversberg e.V.	352 (47)	499 (63)	448 (24)	+ 27,27 %	
Reit- und Fahrverein Spiesen e.V.	105 (45)	94 (41)	78 (11)	- 25,71 %	
Reitgemeinschaft St. Martin Spiesen e.V.	143 (38)	131 (14)	116 (14)	- 18,88 %	
Ringersportverein RSV Spiesen-Elversberg	53 (32)	78 (19)	72 (22)	+ 35,85 %	
SV 07 Elversberg e.V.	437 (194)	470 (170)	662 (265)	+ 51,49 %	
SV Borussia 09 Spiesen e.V.	438 (172)	453 (168)	449 (170)	+ 2,51 %	
Schützenverein Tell62 Elversberg	51 (2)	45 (1)	47 (0)	- 7,84 %	
Schützengesellschaft Spiesen-Elversberg e.V. 1904	121 (11)	119 (15)	131 (4)	+ 8,26 %	
Sportkegelclub Stolz Vorbei e.V.	35 (0)	32 (0)	30 (0)	- 14,29 %	
Tennisclub „Blau-Weiß“ Spiesen	100 (16)	/	/	-100 %	
TCE – TennisClub Schwarz Weiß Elversberg 1927 e.V.	176 (36)	218 (55)	210 (62)	+ 19,32 %	
Turnverein 1888 Spiesen e.V.	199 (58)	115 (59)	111 (16)	- 44,22 %	
Insgesamt	3.468	3.637	4.002	+ 15,4 %	+ 0,28 %
Kinder- und Jugendliche	842	846	871	+ 3,44 %	

11. Ziele und Maßnahmen

Vorrangige Ziele für die künftige Sportentwicklung der Gemeinde Spiesen-Elversberg sind die Sicherstellung des Schulsports, die Förderung des Vereinssports und auch ein Vorhalten von Möglichkeiten, vereinsunabhängigen Sport zu betreiben.

Nr	Sportstätte	Ziel	Maßnahme	Sonstiges
1	Sportpark Kaiserlinde	Anpassung an heutigen technischen Stand	Erweiterung durch zusätzliche Modulbauten; Erneuerung des Kunstrasens	Eigentümer: Gemeinde
2	Ursapharm-Arena	Bau eines überregionalen Stadions	Herstellung der Infrastruktur, Ausbau Tribünen	Eigentümer: SV 07 Elversberg
3	Sporthalle Elversberg	Erhaltung im jetzigen Zustand	Angemessene Erhaltungsmaßnahmen	Eigentümer: privat
4	Bolzplatz in Elversberg	Erhaltung im jetzigen Zustand	Pflege, Errichtung Ballfangzaun	Eigentümer: Gemeinde
5	Tenniscenter Elversberg	Erhaltung im jetzigen Zustand	Pflege, Herstellung einer zweiten Zufahrt	Eigentümer: Gemeinde Erbbau: TCE
6	Großenbruchhalle	Innensanierung auf technisch neuesten Stand	Erneuerung sanitäre Anlagen und Umkleiden, Modernisierung Anzeige/ Uhrenanlage	Eigentümer: Gemeinde Schul- und Freizeitsport
7	Multifunktionsfeld Großenbruch	Erhaltung im jetzigen Zustand	Angemessene Erhaltungsmaßnahmen	Eigentümer: Gemeinde
8	Beachvolleyballplatz	Erhaltung im jetzigen Zustand	Regelmäßige Pflege	Eigentümer: Gemeinde
9	Außengelände Großenbruchhalle	Erhaltung im jetzigen Zustand	Regelmäßige Pflege	Eigentümer: Gemeinde
10	Schießsportanlage Tell 62 Elversberg	Erhaltung im jetzigen Zustand	Sanierungsarbeiten erforderlich	Eigentümer: privat
11	Glückauf-Halle	Anpassung an heutigen technischen Stand	Modernisierung, Sanierung Umkleide/Sanitär einrichtung	Eigentümer: Gemeinde

12	Sportplatz Gänsberg	Anpassung an heutigen, technischen Stand	Erneuerung des Kunstrasens, angemessene Erhaltungsmaßnahmen	Eigentümer: SV Borussia Spiesen e.V.
13	Sporthalle Langdell	Erhaltung im jetzigen Zustand	Kleinere Erhaltungsmaßnahmen	Eigentümer: Gemeinde
14	Tennisplätze Langdell	Umnutzung der Fläche	Nutzung für andere Sportarten; Abbau und Freilegung der Fläche	Eigentümer: Gemeinde
15	Schießsportanlage Schützen-gesellschaft	Erhaltung im jetzigen Zustand	Angemessene Erhaltungsmaßnahmen	Eigentümer: Schützen-gesellschaft Spiesen-Elversberg e.V. 1904
16	Turnhalle Mittelbergschule	Anpassung an heutigen technischen Stand	Sanierung Gebäudehülle, Innensanierung, technische Ausrüstung erneuern	Eigentümer: Gemeinde
17	Multifunktionsfeld Mittelbergschule	Erhaltung im jetzigen Zustand	Angemessene Erhaltungsmaßnahmen	Eigentümer: Gemeinde
18	CFK	Erhaltung im jetzigen Zustand	Angemessene Erhaltungsmaßnahmen	Eigentümer: Lebenshilfe gGmbH
19	Reitanlage RV Spiesen e.V.	Modernisierung der Anlage	Angemessene Erhaltungsmaßnahmen	Eigentümer: RV Spiesen e.V.
20	Georg-Orth-Halle	Erhaltung im jetzigen Zustand	Angemessene Erhaltungsmaßnahmen	Eigentümer: Reitgemein-schaft St. Martin e.V.
21	Therapeutische Reitanlage	Erhaltung im jetzigen Zustand	Angemessene Erhaltungsmaßnahmen	Eigentümer: Lebenshilfewerk Neunkirchen
22	Reitanlage Asil Araber Gestüt El Kadir	Erhaltung im jetzigen Zustand	Angemessene Erhaltungsmaßnahmen	Eigentümer: privat

23	Haus der Vereine	Umnutzung der Fläche, Auslagerung der Sportvereine	Abbruch des Gebäudes, Freilegung der Fläche, Auslagerung der Vereine	Eigentümer: Gemeinde
24	Clubheim des BC 1921 Elversberg e.V.	Erhaltung im jetzigen Zustand	Angemessene Erhaltungsarbeiten	Eigentümer: privat

12. Prioritätenliste

Die Prioritätensetzung erfolgte aus dem Ergebnis der Absprachen zwischen den in die Thematik eingebundenen Abteilungen der Gemeindeverwaltung, der Berücksichtigung des Schulsportbedarfs, des Vereinsbedarfs und auch aus Gesprächen mit betreffenden Vereinen.

1. Erneuerung des Kunstrasenplatzes der SV Borussia 09 Spiesen e.V.
2. Erneuerung des Kunstrasenplatzes Sportpark Kaiserlinde
3. Neubau Schulsporthalle Pestalozzischule
4. Sanierung Untergeschoss Glückauf-Halle (Gymnastikraum und Sanitäreinrichtungen)
5. Sanierung der Turnhalle Mittelbergschule
6. Abbruch ehemalige Schulturnhalle in der Lindenstraße (zurzeit leerstehend)
7. Abbruch Haus der Vereine
8. Sanierung Reithalle und Reitplatz der Therapeutischen Reitanlage der Lebenshilfe
9. Sanierung des Hallenbodens der Georg-Orth-Halle
10. Sanierung Reithalle und Reitanlage des Reit- und Fahrvereins Spiesen e.V.
11. Ausbau der Ursapharm-Arena
12. Sanierung der Tennisplätze und des anliegenden Gebäudes an der Sporthalle Langdell
13. Sanierung Großenbruchhalle (Sanitäreinrichtungen, technische Ausrüstung)
14. Sanierung Tenniscenter Elversberg (Umkleieräume und Sanitäreinrichtungen, Umzäunung der Außenanlage)
15. Errichtung eines Ballfangzauns am Bolzplatz neben dem Lidl in Elversberg
16. Sanierung der Schießsportanlage Schützenverein Tell 62 Elversberg (Schießtisch mit Zuanlage)

Die Reihenfolge der Maßnahmen und der oben genannten Prioritäten kann sich verschieben, wenn es durch eine schnellere Abnutzung, Beschädigungen, in Bezug auf Fördermöglichkeiten oder einer geänderten Haushaltslage Änderungen gibt.

TEIL III

SPORTFÖRDERUNG

Bereitstellung gemeindeeigener Sportanlagen

Für die Bereitstellung gemeindeeigener Sportanlagen/Räumlichkeiten gelten die aktuellen Fassungen der Hausordnung für die Sporthallen Großenbruch/Langdell und die Schulturnhalle, der Schulräume, des Mehrzweckraumes der Ev. Kindertagsstätte Spiesen und des Sitzungssaales des Rathauses der Gemeinde Spiesen-Elversberg, der Benutzungsordnung für die Inanspruchnahme von Schulräumen (außerschulische Nutzung), der Sporthallen, der Schulturnhallen, des Gemeindesportplatzes, des Mehrzweckraumes in der Ev. Kindertagesstätte Spiesen und des Sitzungssaales, der Platzordnung für den Gemeindesportplatz der Gemeinde Spiesen-Elversberg und der Entgeltsordnung für die Inanspruchnahme von Schulräumen (außerschulische Nutzung), der Sporthallen, der Schulturnhalle, des Gemeindesportplatzes, des Mehrzweckraumes in der Ev. Kita Spiesen und des Sitzungssaales des Rathauses.

Gemäß § 1 der Hausordnung für die Sporthallen Großenbruch/Langdell und die Schulturnhalle, der Schulräume, des Mehrzweckraumes der Ev. Kindertagesstätte Spiesen und des Sitzungssaales des Rathauses der Gemeinde Spiesen-Elversberg werden diese Räumlichkeiten auf Antrag Vereinen und anderen Benutzergruppen zur sportlichen bzw. kulturellen Betätigung überlassen. Der Sitzungssaal des Rathauses wird auf Antrag mit besonderer Genehmigung durch den Schul-, Kultur- und Sportausschuss Vereinen und anderen Benutzergruppen zur sportlichen bzw. kulturellen Betätigung überlassen. Bei den Schulen geht die schulische Nutzung, beim Mehrzweckraum die Nutzung der ev. Kita und beim Sitzungssaal die Nutzung durch die Gemeindeverwaltung vor.

Die Benutzungszeiten/Trainingszeiten richten sich nach den jeweils im Hauptamt/Sportamt in Verbindung mit den betreffenden Vereinen festgelegten Belegungsplänen.

Auch der Gemeindesportplatz (Sportpark Kaiserlinde) steht laut „Platzordnung für den Gemeindesportplatz der Gemeinde Spiesen-Elversberg“ der sporttreibenden Bevölkerung zur Verfügung; er soll insbesondere die sportliche Betätigung der Schulen und Sportvereine gewährleisten. Die Benutzung des Gemeindesportplatzes oder einzelner Einrichtungen darf nur mit voriger Genehmigung durch die Gemeindeverwaltung (Sportamt) erfolgen. Die Benutzung durch Schulen wochentags während der Vormittagsstunden bedarf keiner besonderen Genehmigung und hat im Allgemeinen Vorrang vor allen anderen Inanspruchnahmen. Die Benutzung ist allerdings der Gemeindeverwaltung anzuzeigen.

Für die Inanspruchnahme von Schulräumen (außerschulische Nutzung), der Sporthallen, der Schulturnhallen, des Gemeindesportplatzes, des Mehrzweckraumes in der Ev. Kindertagesstätte Spiesen und des Sitzungssaales hat der Gemeinderat der Gemeinde Spiesen-Elversberg eine Entgeltsordnung erlassen.

Gemäß § 5 dieser Entgeltsordnung wird nur 1,00 Euro Benutzungsentgelt pro Stunde erhoben, wenn die Räumlichkeiten überwiegend durch Schüler und Jugendliche genutzt werden. In besonders begründeten Fällen kann sogar gemäß § 2 der Entgeltsordnung auf eine Erhebung eines Entgeltes ganz oder teilweise verzichtet werden.

Ansonsten sind die Entgelte zwecks Sportförderung bewusst gering gehalten:

ENTGELTSORDNUNG

für die Inanspruchnahme von Schulräumen (außerschulische Nutzung), der Sporthallen, der Schulturnhallen und des Gemeindesportplatzes

Der Gemeinderat hat in seiner Sitzung vom 26.09.2001 nachstehende Entgeltsordnung für die Inanspruchnahme von Schulräumen (außerschulische Nutzung), der Sporthallen, der Schulturnhalle, des Gemeindesportplatzes, des Mehrzweckraumes in der Ev. Kindertagesstätte Spiesen und des Sitzungssaales erlassen.

§ 1

Berechnungsgrundlage

Grundlage für die Berechnung der Benutzungszeiten sind Art, Umfang und Dauer der Benutzung.

§ 2

Benutzungszeit, Abrechnung

1. Als Benutzungszeit rechnet die Zeit der Inanspruchnahme. Eine Benutzungsstunde wird mit 60 Minuten gerechnet; jede angefangene Benutzungsstunde wird auf 30-Minuten-Basis aufgerundet.
2. Die Berechnung des Benutzungsentgeltes erfolgt nach Ablauf des Monats anhand der vom Hausmeister bzw. Hallenwart vorgelegten Rapportierungszettel.
3. Werden zugewiesene Benutzungszeiten nicht benötigt, sind diese bis spätestens 2 Tage vorher abzumelden. Bei Nichtabmeldung werden die Ausfallzeiten dem betreffenden Verein in Rechnung gestellt.
4. In besonders begründeten Fällen kann auf Erhebung eines Entgeltes ganz oder teilweise verzichtet werden. Über diese Anträge entscheidet der Bürgermeister im Einvernehmen mit dem Schul-, Kultur- und Sportausschuss.

§ 3

Benutzungsentgelt

Das Benutzungsentgelt beträgt pro Stunde:

Schulen

-Schulräume	3,50 EUR/Std.
-Fachraum	9,00 EUR/Std.

Sporthalle Großenbruch

- 1/1 Halle – Übungs- und Spielbetrieb (montags-freitags)	9,00 EUR/Std.
- 1/1 Halle – samstags, sonntags und an Feiertagen	11,00 EUR/Std.
- 2/3 Halle – Übungs- und Spielbetrieb (montags-freitags)	7,50 EUR/Std.
- 2/3 Halle – samstags, sonntags und an Feiertagen	9,00 EUR/Std.
- 1/3 Halle - Übungs- und Spielbetrieb (montags-freitags)	4,50 EUR/Std.
- 1/3 Halle - samstags, sonntags und an Feiertagen	6,00 EUR/Std.

Sporthalle Langdell

- | | |
|--|----------------|
| - 1/1 Halle - Übungs- und Spielbetrieb (montags-freitags) | 9,00 EUR/Std. |
| - 1/1 Halle – samstags, sonntags und an Feiertagen | 11,00 EUR/Std. |
| - großer Teil - Übungs- und Spielbetrieb (montags-freitags) | 7,50 EUR/Std. |
| - großer Teil - samstags, sonntags und an Feiertagen | 9,00 EUR/Std. |
| - kleiner Teil - Übungs- und Spielbetrieb (montags-freitags) | 4,50 EUR/Std. |
| - kleiner Teil - samstags, sonntags und an Feiertagen | 6,00 EUR/Std. |

Schulturnhallen

- | | |
|---|---------------|
| - Übungs- und Spielbetrieb (montags-freitags) | 4,50 EUR/Std. |
| - samstags, sonntags und an Feiertagen | 6,00 EUR/Std. |

Gemeindesportplatz

- | | |
|---|---------------|
| - Übungs- und Spielbetrieb (montags-freitags) | 4,50 EUR/Std. |
| - samstags, sonntags und an Feiertagen | 6,00 EUR/Std. |

Mehrzweckraum der Ev. Kindertagesstätte Spiesen

3,50 EUR/Std.

Sitzungssaal

50,00 EUR/Nutzung an einem Tag,
gleich wie lange die Nutzung an diesem Tag dauert

§ 4

Festsetzung des Entgeltes in besonderen Fällen

1. Auswärtige Vereine, Verbände und sonstige Benutzer zahlen einen Aufschlag von 100 %. Diese Regelung gilt nicht für die Sporthallen Großenbruch und Langdell. Die auswärtigen Benutzer der Sporthallen Großenbruch und Langdell zahlen ein Entgelt in Höhe von 33,50 EUR/Std.
2. Der Bürgermeister ist nach Anhörung des Schul-, Kultur- und Sportausschusses ermächtigt, in besonders gelagerten Einzelfällen eine Entgeltsermäßigung zu gewähren.

§ 5

Benutzungsentgelt für Schüler und Jugendliche

Werden die Räumlichkeiten überwiegend durch Schüler und Jugendliche genutzt, so beträgt das Entgelt 1,00 Euro pro Stunde.

§ 6

Inkrafttreten

Diese Benutzungsordnung tritt ab sofort in Kraft.

Spiesen-Elversberg, den 01.01.2017

gez.
Pirrung
Bürgermeister

Weiterführung zum Thema: Bereitstellung gemeindeeigener Sportanlagen

Die Nutzung der gemeindeeigenen Bolzplätze/Multifunktionsfelder und auch des Außengeländes der Großenbruchhalle ist für alle Bürgerinnen/Bürger der Gemeinde Spiesen-Elversberg kostenlos und außerhalb des Schulsports jederzeit nutzbar.

Für die Räumlichkeiten (genutzt für Veranstaltungen, auch Sportveranstaltungen) in der Glückauf-Halle gelten folgende Sätze laut Beschluss des Gemeinderates Spiesen-Elversberg vom 21. November 2013:

	Miete für Einheimische (Tagessatz)	Miete für Auswärtige (Tagessatz)
Ganzer Saal	150,00 €	330,00 €
2/3 Saal	117,50 €	220,00 €
1/3 Saal	32,50 €	110,00 €
Garderobenteil	32,50 €	80,00 €
Gymnastikraum	32,50 €	80,00 €
Konferenzraum/Bibliothek	32,50 €	80,00 €
Auf- und Abbau	16,00 €	20,00 €
Probe	16,00 €	20,00 €

Hinzu kommen gegebenenfalls noch zusätzliche Kosten, wie z.B. Hausmeister-/Technikerstunden, Energiekosten, Garderobenkosten, Brandwache.

Zur Förderung des Sports in der Gemeinde gelten, laut Beschluss des Gemeinderates Spiesen-Elversberg vom 26. September 2001, für die sportliche Nutzung der Räumlichkeiten in der Glückauf-Halle günstigere Entgelte:

1/3 Saal pro Stunde	4,50 €
Gymnastikraum pro Stunde (Montag – Freitag)	4,50 €
Gymnastikraum pro Stunde (Samstag, Sonntag, Feiertag)	6,00 €
Kegelbahn pro Abend	13,00 €

Bereitstellung von Personal (Hallenwarte, Hausmeister)

Die Benutzung der sportlichen Wirkungsstätten hat nur unter Leitung einer geschäftsfähigen Aufsichtsperson zu erfolgen. Für diesen Zweck stellt die Gemeinde entsprechendes Personal zur Verfügung. Hausmeister und Hallenwarte sind für das Auf- und Zusperrern der entsprechenden Räumlichkeiten zuständig und stehen als Ansprechpartner während den Trainingszeiten/Belegungszeiten zur Verfügung.

Zuschüsse an Sporttreibende Vereine mit eigenen Anlagen

Zuschüsse an Sporttreibende Vereine mit eigenen Hallen und Sportplätzen sind in der Gemeinde Spiesen-Elversberg durch erlassene Richtlinien des Gemeinderates vom 14. September 1984 geregelt. Diese Zuschussregelung gilt nur für die Vereine SV Borussia 09 Spiesen e.V., SV 07 Elversberg e.V..

Die ehemals berücksichtigten Vereine TV Spiesen und TV Elversberg haben mittlerweile keine eigenen Sportstätten mehr, sondern sie nutzen die gemeindeeigenen Sportstätten.

Die damals beschlossenen Zuschüsse wurden laut Beschluss des Schul-, Kultur- und Sportausschusses vom 10.09.2009 wie folgt erhöht:

SV Borussia 09 Spiesen e.V. : 2.800,00 €/Jahr

SV 07 Elversberg e.V.: 3.100,00 €/Jahr

Investitionszuschüsse

Durch die Richtlinien zur Förderung von Investitionen durch Vereine in der Gemeinde Spiesen-Elversberg in der derzeit gültigen Fassung ist geregelt, dass die Gemeinde Vereine durch finanzielle Zuwendungen zur Förderung von Investitionen unterstützt.

Gefördert werden

- Neu- und Umbaumaßnahmen sowie werterhaltende Instandsetzungsmaßnahmen von Einrichtungen, die im wirtschaftlichen Eigentum des antragstellenden Vereins stehen,
- die Anschaffung von langlebigen Wirtschaftsgütern, deren Anschaffungskosten im Einzelfall 500,00 € übersteigen

soweit sie einem gemeinnützigen Zweck des Vereins dienen.

Die eigens vom Gemeinderat dafür eingesetzte AG Investitionszuschüsse berät und bewertet die eingehenden Anträge und erarbeitet eine Beschlussempfehlung für den Gemeinderat.

Jährliche Mittelzuweisung

Vor dem Jahr 2014 lag die Mittelverteilung an Vereine (auch Sportvereine) in Spiesen-Elversberg (auch Sportvereine) im Zuständigkeitsbereich der Ortsräte. Seit dem Wegfall der Ortsräte (im Jahr 2014) obliegt die Mittelverteilung dem Schul-, Kultur- und Sportausschuss, wobei das Haupt- und Personalamt die Verteilung vorbereitet.

Seit dem Jahr 2015 werden, auf Vorschlag der Verwaltung und nach anschließender Genehmigung des Schul-, Kultur- und Sportausschusses, die zu verteilenden Mittel (zurzeit 20.991 € insgesamt) aufgrund von durch die Vereine zurückgesendeten Erhebungsbögen und den darin übermittelten Daten nach einem Punktesystem verteilt.

Das Punktesystem setzt sich folgendermaßen zusammen:

- 2 Punkte für jedes Mitglied unter 18 Jahren
- 0,25 Punkte für jedes Mitglied ab 18 Jahren
- 20 Punkte pro Veranstaltung der Gemeinde, an der sich der Verein beteiligt hat
- 30 Punkte für besondere Förderungsgründe (z.B. Jubiläum, Meisterschaften usw.)
- 50 Punkte für weitere Beteiligungen an Veranstaltungen der Gemeinde, Kirchen und Veranstaltungen anderer Vereine

Jeder der Vereine erhält einen Basiszuschuss in Höhe von 100 € und jeder Verein, der an Turnieren teilnimmt, erhält einen Jugendturnierbonus, welcher sich an den geleisteten Trainingsstunden orientiert (insgesamt 3.000 €). Die restlichen Fördermittel werden nach dem oben beschriebenen Punktesystem an die Vereine verteilt.

Durch den Jugendturnierbonus und die besonderen Förderungsgründe werden die Sportvereine im Vergleich zu anderen Vereinen mit mehr Mitteln gefördert.

Sportliche Angebote des Jugendbüros

Das Jugendbüro der Gemeinde Spiesen-Elversberg ist besetzt aus einer Mitarbeiterin der Gemeinde Spiesen-Elversberg und einer Jugendpflegerin der Arbeiterwohlfahrt (AWO), die durch Kooperationsvereinbarung dem Jugendbüro zugeteilt ist.

Das Jugendbüro bietet Kindern und Jugendlichen auch sportliche Angebote entweder kostenlos oder zu sehr günstigen Preisen an, um den Sport in der Gemeinde zu fördern (Jugendbüro, Kids-Treff Spiesen, Casa Nostra Elversberg).

So findet z.B. jeden Freitag von 19 – 21 Uhr Breakdance in der Albert-Schweitzer-Gemeinschaftsschule statt. Dieser Tanzsport wird kostenlos für Kinder- und Jugendliche aus Spiesen-Elversberg und dem restlichen Landkreis Neunkirchen durch einen Mitarbeiter des Jugendtreffs Casa Nostra Elversberg angeboten.

In den vergangenen Jahren gab es außerdem folgende Sportangebote für Kinder- und Jugendliche:

- Segelfreizeit
- Besuch im Kletterpark
- Kartfahren
- Selbstverteidigung
- Radtouren
- Inline Skaten

Sportlerehrung

Auch die jährlich in der Gemeinde stattfindende Sportlerehrung soll den Sport in und um die Gemeinde Spiesen-Elversberg fördern. Für die Sportlerehrung ist extra eine Haushaltsstelle im Gemeindehaushalt hinterlegt, aus der die Ausgaben für diesen sportlichen Event finanziert werden.

Nach den Bestimmungen für die Ehrung verdienter Sportler und Mannschaften der Gemeinde Spiesen-Elversberg gilt Folgendes:

1. Personenkreis

Berücksichtigt werden

- Alle Sportler (auch auswärtige Sportler), die in einem örtlichen Verein die geforderte Leistung erbringen;
- Ortsansässige Sportler, die in einem auswärtigen Verein die geforderte Leistung erbringen.

2. Leistungen

Berücksichtigt werden folgende nachgewiesene Leistungen:

- 1. oder 2. Platz bei Saarlandmeisterschaften in der **höchsten** Leistungs- bzw. Spielklasse;
- 1. bis 3. Platz bei Deutschen und Internationalen Meisterschaften

3. Zulassung

- Die Leistung ist durch Vorlage der Siegerurkunde oder eines anderen Nachweises zu belegen.
- Es werden nur Sportler und Mannschaften solcher Vereine geehrt, die Mitglied des Landessportverbandes Saar (LSVS) oder des Deutschen Sportbundes (DSB) sind.
- Über Ausnahmen entscheidet der Ausschuss für Schul-, Kultur- und Sport.



Stadtradeln

Im Jahr 2017 fand zum zweiten Mal in der Gemeinde Spiesen-Elversberg die Kampagne Stadtradeln des Klima-Bündnisses in Kooperation mit dem Ministerium für Wirtschaft, Arbeit, Energie und Verkehr statt. Durch die Teilnahme an der Kampagne Stadtradeln soll ein Beitrag zum weltweiten Klimaschutz geleistet werden und zusätzlich soll vor allem der Alltagsradverkehr, aber auch generell der Radsport gefördert werden.



SCHLUSSWORT

Mit Beschluss des Sportstättenkonzepts setzt der Gemeinderat der Gemeinde Spiesen-Elversberg die Grundlagen für die künftige Entwicklung der Sportstätten und Sportangebote in der Gemeinde.

Das Sportstättenkonzept soll ermöglichen, von den finanziellen Förderungen des Landes und eventuell auch von weiteren Sportförderungen zu profitieren und somit den Sport noch attraktiver, zeitgemäßer zu machen und auch Sportangebote auszubauen und auf die Bürgerinnen und Bürger der Gemeinde anzupassen.

Das Sportstättenkonzept wird fortgeschrieben..



Fußballer aus Holz:
2016 von Silvio Schütze mit einer Kettensäge beim Spänefliegen-Wettbewerb (Speedcarving) am Neuweiler IPA-Heim erstellt (Wettbewerb des Zweckverbandes Ruhbachtal in Kooperation mit dem Kulturamt der Stadt Sulzbach), aufgestellt in Stadionnähe im Ortsteil Elversberg

Zusammengestellt durch:

Sybille Honecker, Sachbearbeiterin Haupt- und Personalamt der Gemeinde Spiesen-Elversberg unter Beteiligung der Fachämter, verschiedener Sportvereine und sonstigen Beteiligten

Datum der Fertigstellung:

28.11.2017

Beschlossen im Gemeinderat Spiesen-Elversberg am:

15.12.2017